



Março/2026

30º RELATÓRIO MENSAL DE ATIVIDADES

Commanders Indústria e Comércio de confecções Ltda.

Linces Working Confecções Ltda.

Gepat Gestão Patrimonial Ltda.



Administradora Judicial
ajcommanders@valorconsultores.com.br

RECUPERAÇÃO JUDICIAL Nº 0009426-77.2023.8.16.0044
11º VARA CÍVEL E EMPRESARIAL DE LONDRINA/PR



SUMÁRIO

1. Glossário Online.....	4	4.4. Estoques.....	18
2. Cronograma Processual.....	5	4.5. Imobilizado.....	19
3. Informações Operacionais.....	6	4.6. Investimentos.....	20
3.1. Constatação das Condições de Funcionamento....	6	5. Análise de Resultados.....	21
3.2. Quadro Funcional.....	8	5.1. Análise do Faturamento.....	22
3.3. Fotos da Vistoria.....	9	5.2. Índices de Liquidez.....	23
4. Informações Financeiras.....	12	6. Endividamento.....	24
4.1. Balanço Patrimonial Consolidado.....	12	6.1. Endividamento Total.....	24
4.1.1. Principais Movimentações do Ativo.....	13	6.2. Endividamento Sujeito a Recuperação Judicial.....	25
4.1.2. Principais Movimentações do Passivo.....	14	7. Fluxo de Caixa	26
4.2. Contas a Receber.....	16	7.1. Principais Fontes de Entrada.....	27
4.3. Contas a Pagar.....	17	7.2. Principais Fontes de Saídas.....	27



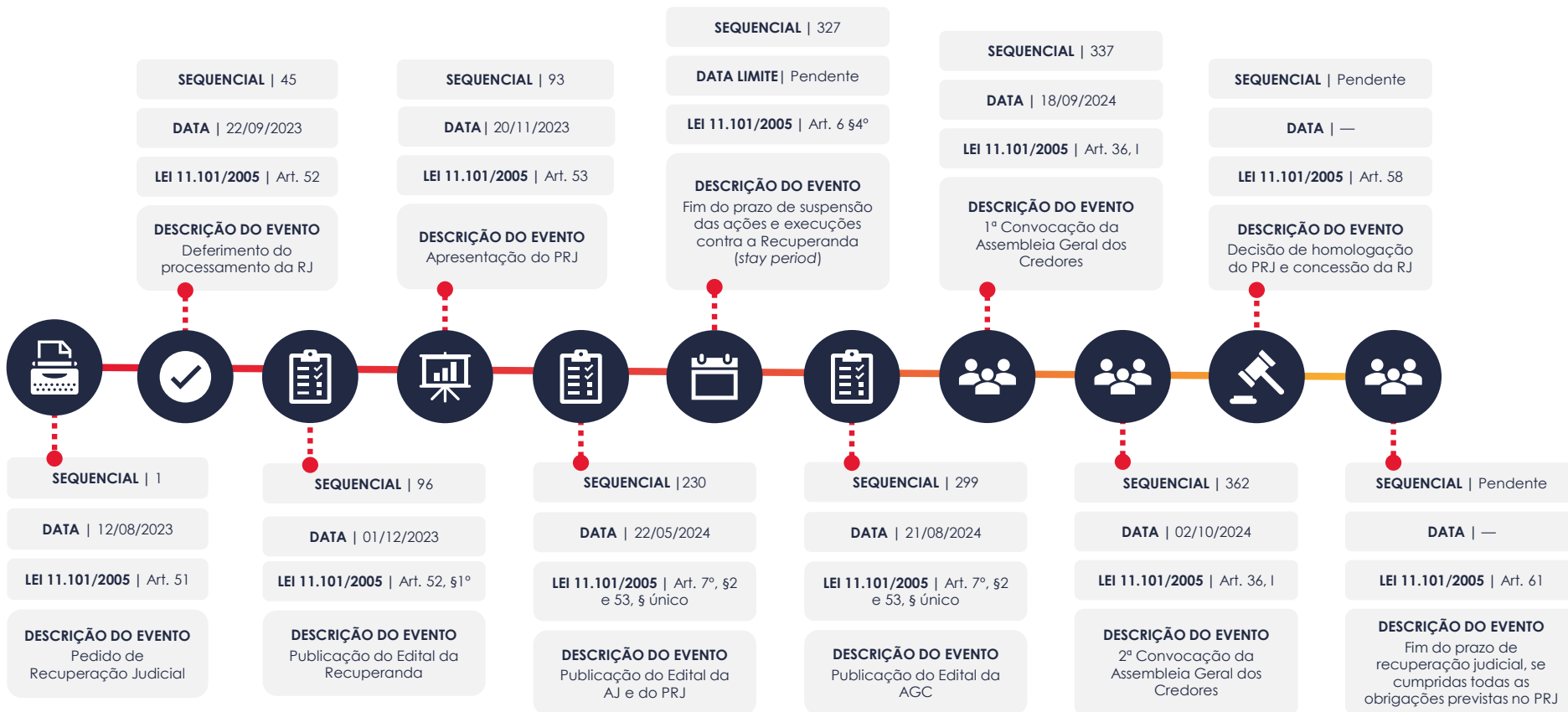
1. GLOSSÁRIO ONLINE

www.valorconsultores.com.br

Para consulta do glossário *online* referente às informações operacionais e financeiras delineadas no presente Relatório Mensal de Atividades, acesse o *link* <https://www.valorconsultores.com.br/modelos>.



2. CRONOGRAMA PROCESSUAL



3. INFORMAÇÕES OPERACIONAIS

3.1. Constatação das Condições de Funcionamento

As informações que subsidiam o presente relatório foram coletadas em reunião realizada por aplicativo de videoconferência, no dia 11/03/2026, pelo representante da AJ, Cleverson Marcel Colombo (OAB/PR 27.401) , junto à assessora da empresa de assessoria SafeGold, Sra. Cristina Lusía Fornazieri e do contador, Sr. Elton.

Na oportunidade, a assessora prestou as seguintes informações:

- O faturamento do mês de fevereiro/2026 atingiu o montante de R\$ 3.415 milhões.
- Mantém a produção e o fornecimento dos produtos já contratados, os quais somam R\$ 6.668 milhões.
- No período foram produzidas 34.630 mil peças.
- Em relação à matéria-prima, esta é sempre adquirida à vista, junto aos fabricantes Cedro e Santista.

- Sobre as antecipações de recebíveis, informou os seguintes parceiros financeiros: Basso, Sabiá, RDF, Solar Br, Atmosfera, Balta, Evolut e Credvale. As taxas variam conforme o parceiro, sendo a média efetiva de 2,41%, com prazo médio de 62 dias.
- O montante operado em fevereiro/2026 foi de R\$ 3.721 milhões. Esclareceu-se que o valor se mostra superior ao faturamento devido a operação com o cliente Atmosfera transitar em dois ambientes: inicialmente no sistema financeiro e, posteriormente, no portal da empresa.
- Atualmente, o principal cliente é a empresa Elis do Brasil, integrante do grupo Atmosfera. O prazo de pagamento praticado é de 120 dias, sendo possível a antecipação dos recebíveis após 30 dias por meio do portal da Atmosfera.
- O custo financeiro decorrente das antecipações é elevado, especialmente em razão dos prazos de pagamento mais alongados, como o de 120 dias praticado por alguns clientes.



- Questionado a respeito das certidões tributárias necessárias para fins de homologação do plano, o contador da empresa, Sr. Elton, esclareceu que foram realizados parcelamentos tributários, os quais vêm sendo regularmente pagos, inclusive em relação aos tributos correntes.
- Informou, ainda, que, no caso da Recuperanda LINCES, aguarda-se parecer da PGFN há aproximadamente 5 meses. Destacou que pretende realizar novas cobranças e buscar uma solução, tendo em vista que o débito envolvido é de baixo valor.

Posteriormente, no dia 26/03/2026, foi realizada vistoria na sede das Recuperandas, localizada na cidade de Apucarana/PR, pelos representantes da AJ, Dr. Cleverson Marcel Colombo (OAB/PR 27.401) e Júlio Gonçalves Neto (CRC/PR 025534/O-1), acompanhado do sócio proprietário, Sr. Claudio Palharim e do contador, Sr. Elton.

Na ocasião da vistoria, conforme fotos adiante apresentadas, o representante da AJ constatou o normal funcionamento das empresas, tanto na área fabril quanto na administrativa, bem como a existência de estoque de tecidos e caixas de produtos no setor de expedição.

www.valorconsultores.com.br

Na oportunidade, o contador da empresa, Sr. Elton, confirmou ter realizado o pagamento do débito remanescente da empresa Lincés, razão pela qual será emitida a respectiva CND. Com isso, todas as empresas do grupo passam a contar com certidões regulares, bem como com o passivo fiscal equalizado.

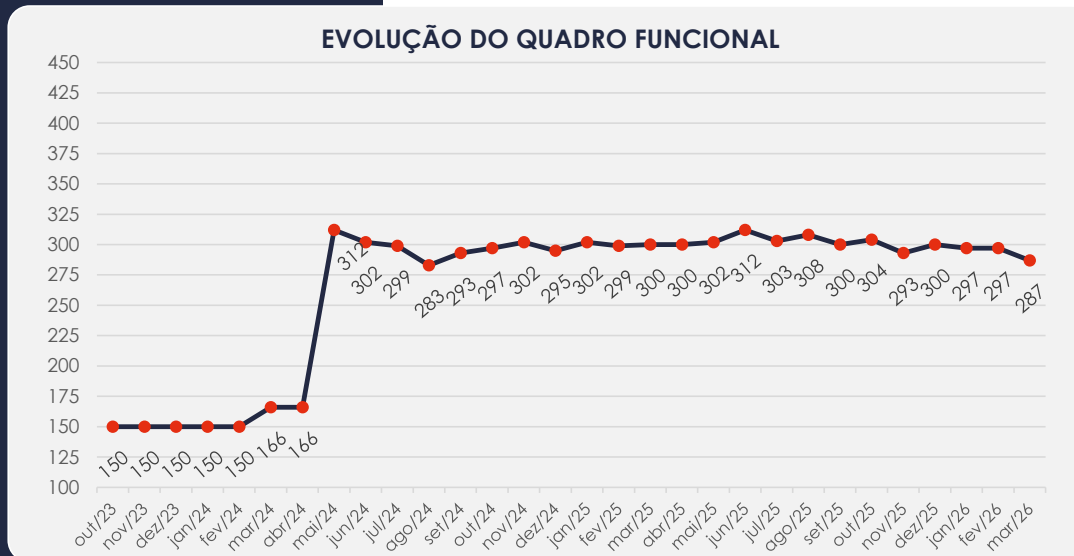


3.2. Quadro Funcional

Pelas informações prestadas no corrente mês, as Recuperandas contam, atualmente, com 287 colaboradores.

O comparativo que demonstra o progresso do quadro de funcionários, registrados ou não, das Recuperandas ao longo do tempo, desde o seu pedido de Recuperação Judicial até os dias atuais, está estampado pelo gráfico ao lado:

Noutra perspectiva, segundo esclarecido, os salários vêm sendo pagos em dia, incluindo o FGTS e INSS.



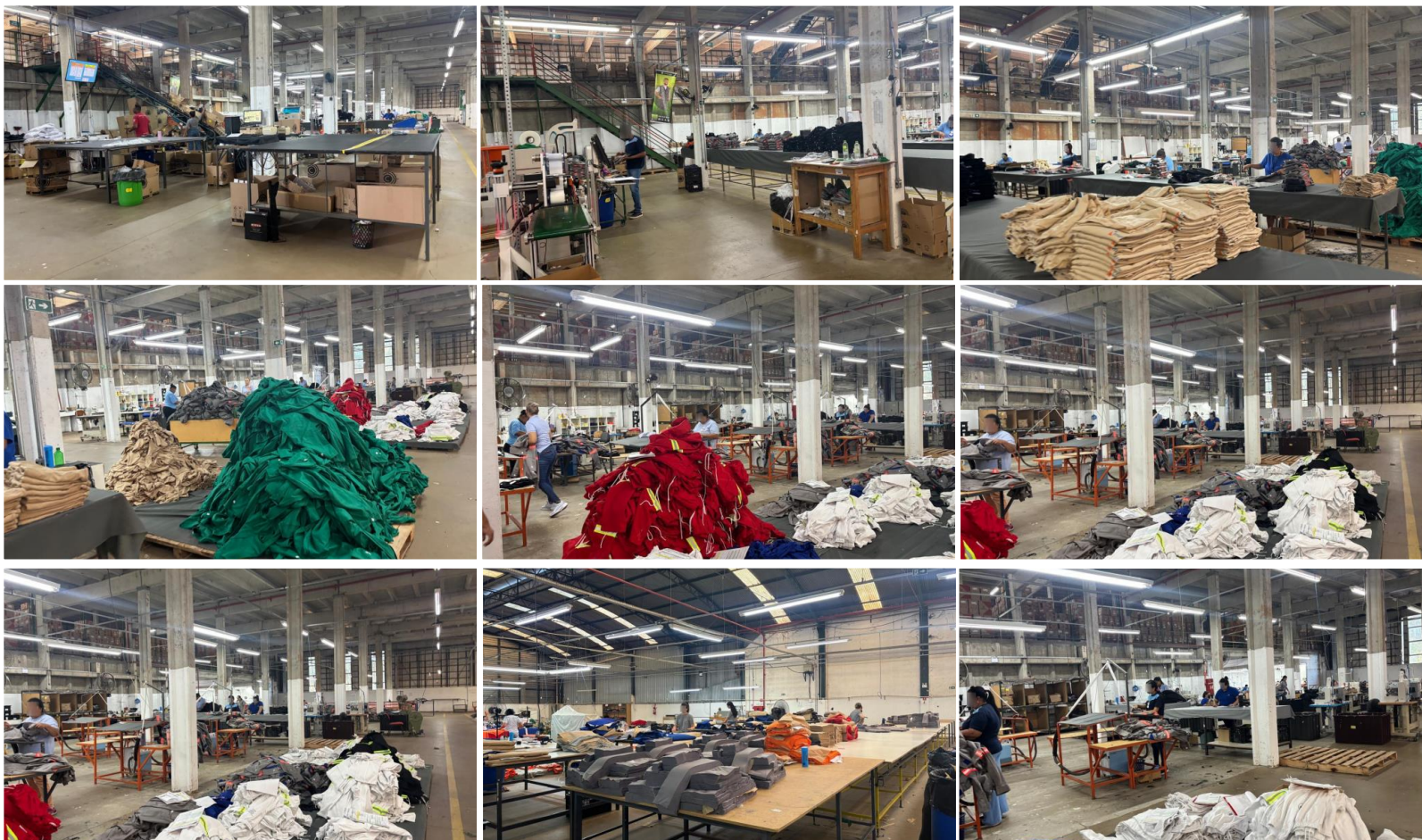
3.3. Fotos da Vistoria

Sede – Apucarana/PR



www.valorconsultores.com.br

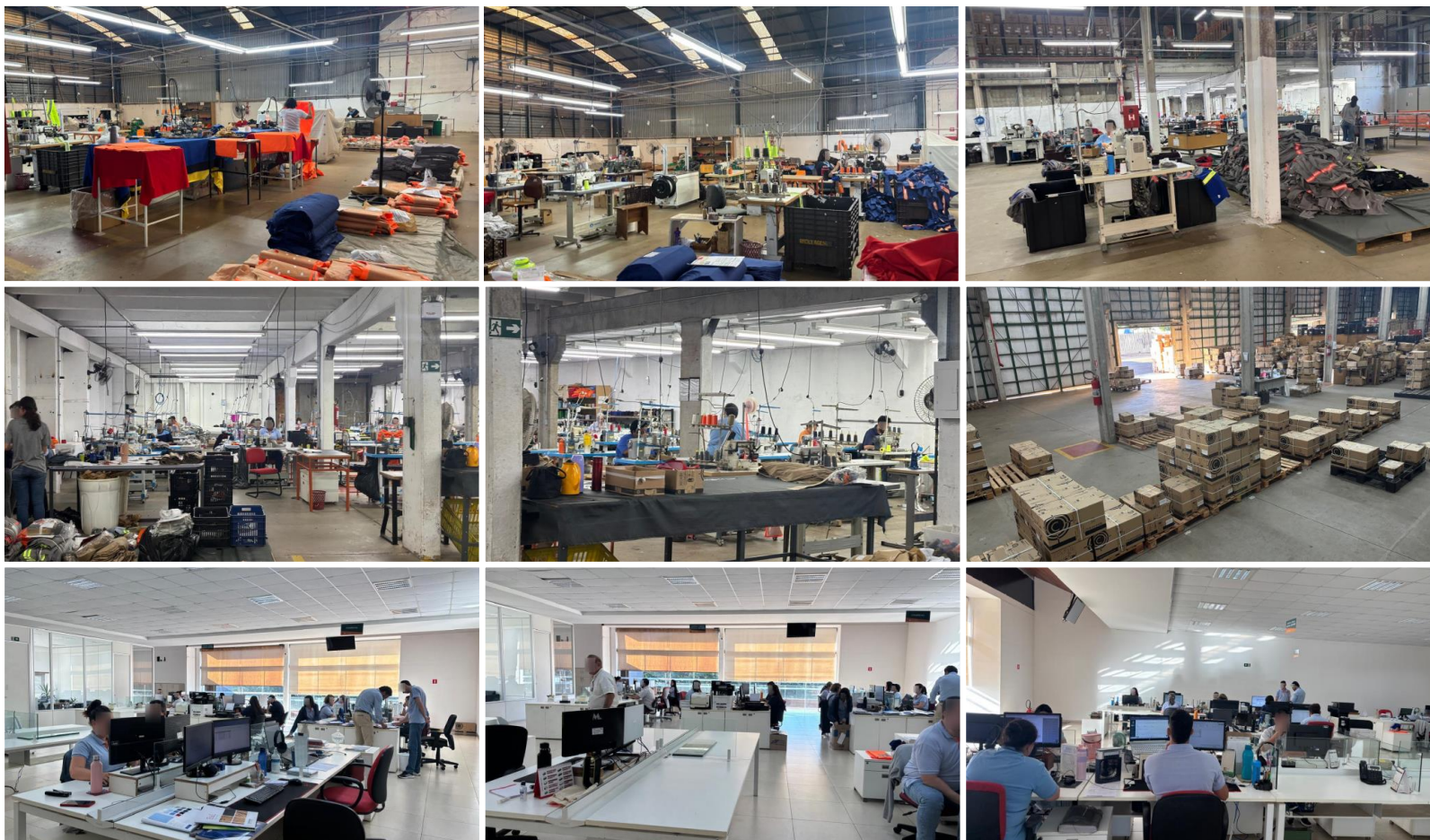




3.3. Fotos da Vistoria

Sede – Apucarana/PR





3.3. Fotos da Vistoria

Sede – Apucarana/PR



4. INFORMAÇÕES FINANCEIRAS

4.1. Balanço Patrimonial Consolidado

A seguir, apresentamos os dados da composição dos Ativos e Passivos, juntamente com suas variações no trimestre de análise.

www.valorconsultores.com.br

BALANÇO PATRIMONIAL	nov/25	AV	dez/25	AV	jan/26	AV	AH
ATIVO							
Ativo Circulante							
Caixa e equivalentes a caixa	117.984	0,3%	331.452	0,8%	181.545	0,5%	-45,2%
Créditos	13.313.426	30,8%	12.170.521	29,6%	11.162.117	28,1%	-8,3%
Adiantamentos	8.493.811	19,6%	8.268.562	20,1%	7.987.465	20,1%	-3,4%
Tributos a Recuperar	243.291	0,6%	174.886	0,4%	180.183	0,5%	3,0%
Estoques	11.196.809	25,9%	10.354.268	25,2%	10.352.357	26,0%	0,0%
Despesas Antecipadas	38.305	0,1%	56.166	0,1%	57.412	0,1%	2,2%
Total do Ativo Circulante	33.403.626	77,3%	31.355.856	76,2%	29.921.078	75,3%	-4,6%
Ativo Não Circulante							
Outros Créditos	559.464	1,3%	559.464	1,4%	559.464	1,4%	0,0%
Depósitos Judiciais	153.434	0,4%	153.434	0,4%	153.434	0,4%	0,0%
Consórcios em Andamento	212.735	0,5%	212.735	0,5%	196.569	0,5%	-7,6%
Investimentos	6.179.746	14,3%	6.179.001	15,0%	6.281.513	15,8%	1,7%
Imobilizado	2.713.052	6,3%	2.676.075	6,5%	2.639.099	6,6%	-1,4%
Intangível	7.665	0,0%	7.559	0,0%	7.454	0,0%	-1,4%
Total do Ativo Não Circulante	9.826.096	22,7%	9.788.269	23,8%	9.837.532	24,7%	0,5%
TOTAL DO ATIVO	43.229.722	100,0%	41.144.124	100,0%	39.758.610	100,0%	-3,4%

12



4.1.1. Principais Movimentações do Ativo

Caixa e Equivalentes a Caixa: O grupo apresentou um saldo de R\$ 181 mil e é composto atualmente pelas contas “Caixa”, “Bancos c/ Movimento”, “Aplicações Financeiras” e “Valores Bloqueados”. Nota-se que houve uma redução de R\$ 149 mil em comparação com o mês anterior, tendo ocorrido principalmente na segunda conta citada, decorrente, sobretudo, da Recuperanda Commanders.

Créditos: Este grupo apresentou uma redução de R\$ 1 milhão no período de dezembro de 2025 a janeiro de 2026, principalmente na conta “Duplicatas a Receber” da Recuperanda Commanders. Ao final do mês, o saldo totalizou R\$ 11,1 milhões, representando 28,1% do ativo total.

Adiantamentos: O grupo de adiantamentos, que inclui valores antecipados a fornecedores e funcionários, registrou uma baixa de R\$ 281 mil no comparativo entre dezembro de 2025 e janeiro de 2026, principalmente na conta “Adiantamento de Fornecedores” da Recuperanda Commanders. Com um saldo total de R\$ 7,9 milhões, esse grupo representou 20,1% do ativo total.

Consórcios em Andamento: Nota-se no período de dezembro de 2025 a janeiro de 2026 um decréscimo de R\$ 16 mil, equivalente a 7,6%. Ao final de janeiro/26, esse grupo demonstrou um montante de R\$ 196 mil, observado exclusivamente na Recuperanda Commanders.



BALANÇO PATRIMONIAL	nov/25	AV	dez/25	AV	jan/26	AV	AH
PASSIVO							
Passivo Circulante							
Empréstimos e Financiamentos	135.431	0,3%	117.098	0,3%	117.098	0,3%	0,0%
Fornecedores	2.688.030	6,2%	2.240.691	5,4%	1.985.467	5,0%	-11,4%
Obrigações Sociais e Trabalhistas	2.707.316	6,3%	1.985.142	4,8%	2.263.998	5,7%	14,0%
Obrigações Tributárias	418.646	1,0%	456.815	1,1%	463.833	1,2%	1,5%
Parcelamentos Tributários	733.832	1,7%	719.003	1,7%	1.325.273	3,3%	84,3%
Outras Contas a Pagar	88.924	0,2%	105.306	0,3%	122.195	0,3%	16,0%
Adiantamento de Clientes	2.822.513	6,5%	2.765.338	6,7%	2.580.989	6,5%	-6,7%
Duplicatas Descontadas	7.068.021	16,3%	6.726.674	16,3%	5.812.759	14,6%	-13,6%
Credores Recuperação Judicial	481.439	1,1%	481.439	1,2%	481.439	1,2%	0,0%
Total do Passivo Circulante	17.144.152	39,7%	15.597.506	37,9%	15.153.051	38,1%	-2,8%
Passivo Não Circulante							
Receitas Futuras	4.108.610	9,5%	4.108.610	10,0%	4.108.610	10,3%	0,0%
Parcelamentos Tributários LP	5.146.396	11,9%	5.078.519	12,3%	4.396.491	11,1%	-13,4%
Obrigações com Pessoas Ligadas	1.155.000	2,7%	2.452.023	6,0%	2.452.023	6,2%	0,0%
Credores Recuperação Judicial	19.617.878	45,4%	19.617.878	47,7%	19.617.878	49,3%	0,0%
Total do Passivo Não Circulante	30.027.884	69,5%	31.257.030	76,0%	30.575.002	76,9%	-2,2%
Patrimônio Líquido							
Capital Social	2.710.000	6,3%	2.710.000	6,6%	2.710.000	6,8%	0,0%
Reservas de Capital	33.127	0,1%	33.127	0,1%	33.127	0,1%	0,0%
Reservas de Lucros	686.933	1,6%	686.933	1,7%	686.933	1,7%	0,0%
Lucros e/ou Prejuízos Acumulados	-8.870.268	-20,5%	-8.870.268	-21,6%	-8.870.268	-22,3%	0,0%
Lucros/Prejuízo do Exercício	-1.011.273	-2,3%	-1.405.014	-3,4%	-1.767.446	-4,4%	25,8%
Distribuição de Lucros no Exercício	-700.000	-1,6%	-700.000	-1,7%	-700.000	-1,8%	0,0%
Ajustes de Exercícios Anteriores	3.209.166	7,4%	1.834.809	4,5%	1.937.330	4,9%	5,6%
Total do Patrimônio Líquido	-3.942.314	-9,1%	-5.710.412	-13,9%	-5.970.323	-15,0%	4,6%
TOTAL DO PASSIVO	43.229.722	100,0%	41.144.124	100,0%	39.757.730	100,0%	-3,4%

www.valorconsultores.com.br

4.1.2. Principais Movimentações do Passivo

Fornecedores: Em janeiro/26, o grupo apresentou um saldo de R\$ 1,9 milhões, registrando uma baixa de R\$ 255 mil, em relação ao saldo do mês anterior.

Obrigações Sociais e Trabalhistas: Este grupo registrou um aumento de R\$ 278 mil de dezembro de 2025 a janeiro de 2026, principalmente na conta "Obrigações Sociais" da Recuperanda Linces. Em janeiro/26, finalizou o mês com um saldo de R\$ 2,2 milhões.

Obrigações Tributárias: Em janeiro/26, observou-se um aumento de R\$ 7 mil neste grupo, equivalente a 1,5% em comparação ao mês anterior. Assim, o grupo encerrou com um montante de R\$ 463 mil.

Parcelamentos Tributários de CP e LP: Durante o período analisado, verificou-se um aumento de R\$ 606 mil no curto prazo e uma queda de R\$ 682 mil no longo prazo. Com isso, o saldo total em janeiro/26 foi de R\$ 5,7 milhões, representando 14,4% do passivo total. Destaca-se que essas variações ocorreram, principalmente, da reclassificação de saldos do longo para o curto prazo.

14



Adiantamento de Clientes: Em janeiro/26, este grupo registrou um decréscimo de R\$ 184 mil, equivalente a 6,7%. Ao final do mês, seu saldo totalizou R\$ 2,5 milhões.

Duplicatas Descontadas: As Duplicatas Descontadas totalizaram R\$ 5,8 milhões, representando 14,6% do passivo total. No período analisado, observou-se uma redução de R\$ 913 mil, equivalente a 13,6%. Essa variação ocorreu exclusivamente na Recuperanda Commanders.

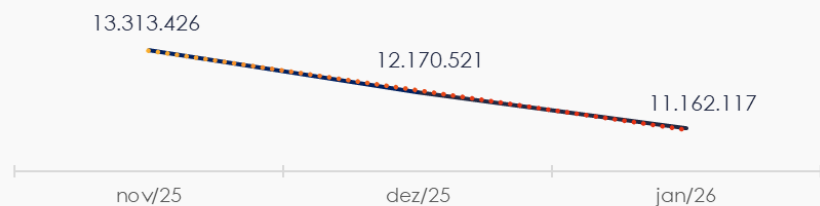


4.2. Contas a Receber

A conta “Duplicatas a Receber”, com vencimentos a curto prazo, totalizou 97,9% do saldo de R\$ 11,1 milhões. Neste mês, os valores de perdas referentes a duplicatas a receber somaram aproximadamente R\$ 850 mil, já deduzidos do saldo total informado.

Ao avaliar as contas a receber a longo prazo, observa-se que o valor está alocado em três rubricas: Outros Créditos, Depósitos Judiciais e Consórcios em Andamento. Dentre essas, a conta “Outros Créditos” é a mais representativa do grupo, com um montante de R\$ 559 mil, proveniente principalmente da Recuperanda Commanders.

CONTAS A RECEBER - CURTO PRAZO



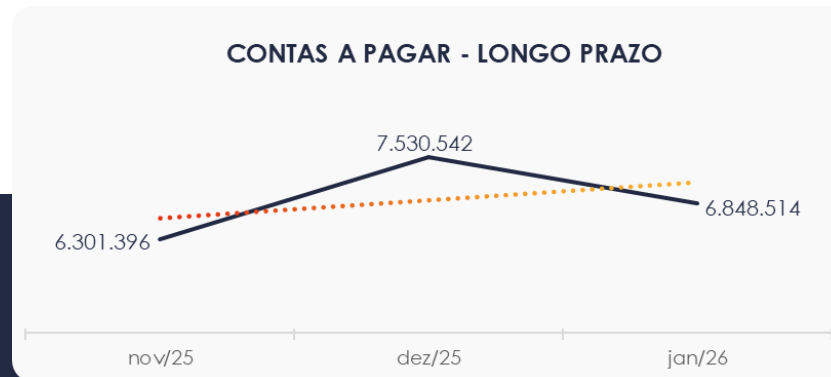
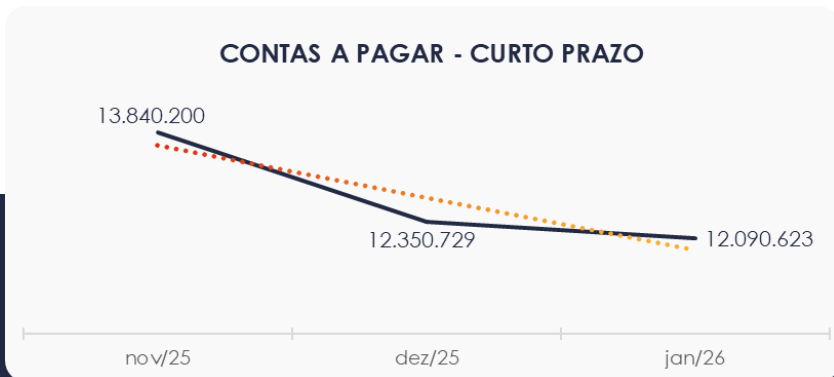
CONTAS A RECEBER - LONGO PRAZO



4.3. Contas a Pagar

Do total de R\$ 12 milhões nas contas a pagar no curto prazo, a rubrica “Duplicatas Descontadas” representa 48,1%. Em janeiro/26, houve uma baixa de R\$ 260 mil, conforme ilustrado no gráfico abaixo.

Os valores a pagar devidos a longo prazo estão distribuídos entre as rubricas “Parcelamentos Tributários” e “Obrigações com Pessoas Ligadas”, totalizando R\$ 6,8 milhões em janeiro/26. Observa-se que houve uma redução de R\$ 682 mil, ocorrida exclusivamente na primeira conta citada.



4.4. Estoques

O saldo dos estoques, conforme mostrado no gráfico ao lado, encerrou em R\$ 10,3 milhões em janeiro/26, refletindo um decréscimo de R\$ 1 mil se comparado com o mês anterior. Esse saldo está distribuído da seguinte forma: i) R\$ 4,9 milhões em matéria-prima, ii) R\$ 33 mil em mercadorias para revenda e iii) R\$ 5,3 milhões em produtos de fabricação própria.

VALOR DOS ESTOQUES



4.5. Imobilizado

Em janeiro/26, este grupo apresentou um saldo de R\$ 2,6 milhões. Neste mês, houve aumento na conta de "Adiantamentos para Compra de Imobilizado", no valor de R\$ 13 mil.

Além disso, foi registrada a apropriação dos valores de depreciação e amortização que somaram R\$ 50 mil.

IMOBILIZADO	nov/25	dez/25	jan/26	AV	Variação
Bens e Direitos em Uso	2.460	2.460	2.460	0,1%	0
Máquinas e Equipamentos	4.186.475	4.186.475	4.186.475	158,2%	0
Móveis e Utensílios	559.939	559.939	559.939	21,2%	0
Veículos	1.126.210	1.126.210	1.126.210	42,6%	0
Equipamentos de Informática	347.294	347.294	347.294	13,1%	0
Adiantamentos p/ compra de Imobilizado	168.899	182.076	195.253	7,4%	13.177
(-) Depreciação Acumulada	-3.678.225	-3.728.379	-3.778.533	-142,8%	-50.154
INTANGÍVEL					
Direito de Uso de Software	27.382	27.382	27.382	1,0%	0
(-) Amortização Acumulada	-19.717	-19.823	-19.929	-0,8%	-106
TOTAL	2.720.717	2.683.635	2.646.552	100,0%	-37.083



4.6. Investimentos

Composto pelos saldos em “Participação em Outras Empresas” e “Imóveis para Investimento”, este grupo apresentou um aumento de R\$ 102 mil, referente a ajustes de exercícios anteriores. Portanto, encerrou o mês de janeiro/26 com um saldo de R\$ 6,2 milhões.



5. ANÁLISE DE RESULTADOS

Com base nas demonstrações financeiras recebidas, foi analisada a demonstração de resultado das Recuperandas para janeiro/26. No mês em análise, as empresas apresentaram um **prejuízo** de R\$ 362 mil.

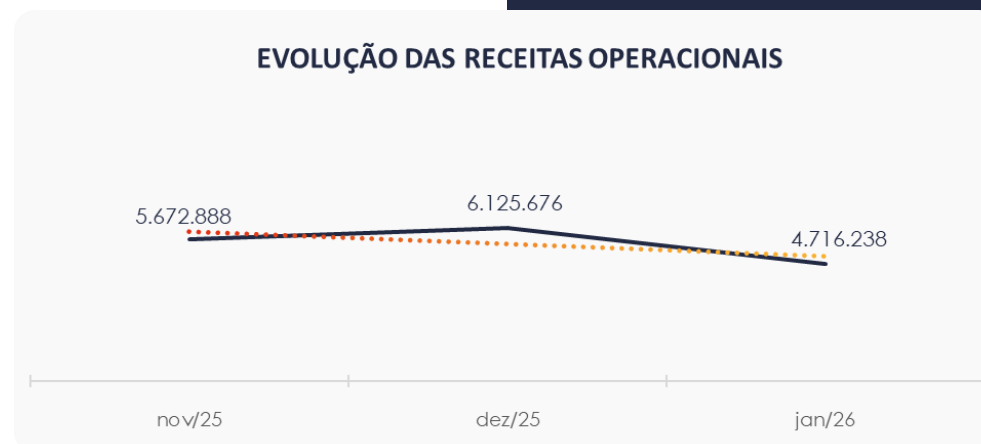
No acumulado de 2026, as empresas obtiveram um faturamento de R\$ 4,7 milhões, mas apresentaram um prejuízo de R\$ 362 mil.

DRE	nov/25	dez/25	AV	jan/26	AV	AH	Acum. 2024	Acum. 2026
RECEITAS OPERACIONAIS BRUTAS	5.672.888	6.125.676	100,0%	4.716.238	100,0%	-23,0%	57.230.847	4.716.238
(-) Deduções das receitas	-875.153	-1.164.511	-19,0%	-470.676	-10,0%	-59,6%	-7.311.903	-470.676
(=) Receitas líquidas	4.797.734	4.961.165	81,0%	4.245.562	90,0%	-14,4%	49.918.945	4.245.562
(-) Custos das Vendas e Serviços	-3.938.336	-4.063.548	-66,3%	-3.619.590	-76,7%	-10,9%	-38.897.597	-3.619.590
(=) Lucro bruto	859.398	897.617	14,7%	625.972	13,3%	-30,3%	11.021.347	625.972
(-) Despesas operacionais	-783.245	-1.010.392	-16,5%	-668.320	-14,2%	-33,9%	-8.852.469	-668.320
(=) EBITDA	76.153	-112.774	-1,8%	-42.347	-0,9%	-62,4%	2.168.878	-42.347
(-) Depreciação e amortização	-49.857	-50.177	-0,8%	-49.511	-1,0%	-1,3%	-530.002	-49.511
(-) Encargos financeiros líquidos	-393.765	-340.059	-5,6%	-309.942	-6,6%	-8,9%	-1.582.153	-309.942
(=) Resultado antes do RNO	-367.469	-503.010	-8,2%	-401.801	-8,5%	-20,1%	56.723	-401.801
(+/-) RNO	11.266	190.853	3,1%	39.369	0,8%	-79,4%	973.379	39.369
(=) Resultado antes do IR e CS	-356.203	-312.157	-5,1%	-362.432	-7,7%	16,1%	1.030.102	-362.432
(-) IR e CS	0	-81.583	-1,3%	0	0,0%	-100,0%	-248.500	0
(=) RESULTADO LÍQUIDO DO EXERCÍCIO	-356.203	-393.740	-6,4%	-362.432	-7,7%	-8,0%	781.603	-362.432



5.1. Análise de Faturamento

O quadro de obtenção de receitas do trimestre demonstra uma redução de R\$ 1,4 milhões, encerrando o mês de janeiro/26 com um total de R\$ 4,7 milhões. A maior parte dessa receita continua sendo gerada pela Recuperanda Commanders.



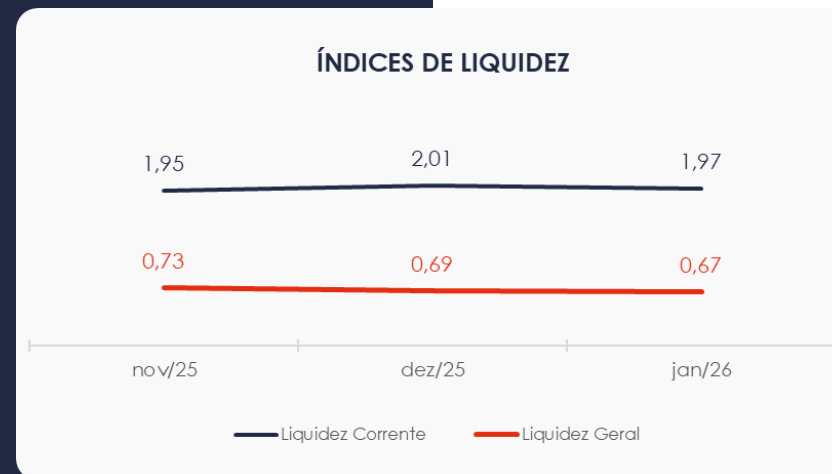
5.2. Índices de Liquidez

Ao lado, podem ser visualizados os índices de liquidez corrente e liquidez geral.

A curto prazo, as empresas demonstram capacidade de **suprir** suas despesas, uma vez que o indicador de **liquidez corrente** está acima de 1.

Em relação ao índice de **liquidez geral** das Recuperandas, observou-se uma estabilidade, demonstrando o valor de **R\$ 0,67**. Sendo assim, a sociedade empresária **não dispunha** de ativos suficientes para cobrir suas dívidas com vencimento a curto e longo prazos, apresentando uma capacidade de pagamento de **R\$ 0,67** para cada **R\$ 1,00** de dívida.

www.valorconsultores.com.br



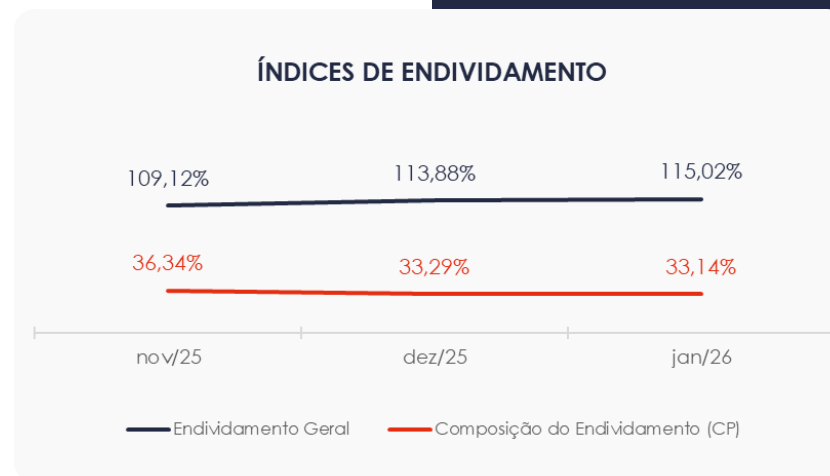
23



6. ENDIVIDAMENTO

6.1. Endividamento Total

No mês em análise, o endividamento das empresas totalizou R\$ 45,7 milhões, o que representa 115,02% do Ativo Total. Observa-se também uma baixa na composição do endividamento, com as dívidas vincendas a curto prazo passando de 33,29% para 33,14% em janeiro/26.



6.2. Endividamento Sujeito a Recuperação Judicial

Verifica-se que as Recuperandas adicionaram nos seus balancetes um grupo de contas relacionado aos seus credores do PRJ, no qual demonstra saldo de R\$ 20 milhões, sem movimentações durante todo o trimestre de novembro de 2025 a janeiro de 2026.

CREDORES RECUPERAÇÃO JUDICIAL	nov/25	dez/25	jan/26	AV
Classe I - Credores Trabalhistas	481.439	481.439	481.439	2,4%
Classe II - Credores c/ Garantia Real	1.799.532	1.799.532	1.799.532	9,0%
Classe III - Credores Quirografarios	13.525.291	13.525.291	13.525.291	67,3%
Classe III - Credores Quirografarios Fornec.	1.910.256	1.910.256	1.910.256	9,5%
Classe III - Credores Quirografarios Fin	2.207.821	2.207.821	2.207.821	11,0%
Classe IV - Credores ME/EPP	174.979	174.979	174.979	0,9%
TOTAL	20.099.317	20.099.317	20.099.317	100,0%



7. FLUXO DE CAIXA

Para melhor compreensão, apresentamos ao lado a demonstração do fluxo de caixa das empresas Recuperandas, elaborada pelo método direto, referente aos últimos três meses.

www.valorconsultores.com.br

DEMONSTRAÇÃO DO FLUXO DE CAIXA	nov/25	dez/25	jan/26
ATIVIDADES OPERACIONAIS			
Movimentação de clientes a receber	5.155.051	6.415.646	5.665.597
Movimentação de outros créditos	-488.329	207.388	296.018
Movimentação de fornecedores	-3.543.257	-3.668.346	-3.872.901
Movimentação de tributos	-610.106	-556.542	-485.668
Movimentação de despesas e outras obrig.	-687.092	-625.541	-827.498
Fluxo das atividades operacionais	-173.734	1.772.605	775.548
ATIVIDADES DE INVESTIMENTOS			
Movimentação de investimentos	0	745	-102.512
Movimentação de imobilizado	-70.187	-13.201	-12.534
Movimentação de intangível	106	106	106
Fluxo das atividades de investimentos	-70.081	-12.350	-114.941
ATIVIDADES DE FINANCIAMENTOS			
Movimentação de empr. e financ.	264.488	-359.680	-913.915
Fluxo das atividades de financiamento	264.488	-359.680	-913.915
ATIVIDADES DE CREDORES RJ			
Movimentação de credores RJ	0	0	0
Fluxo das atividades de credores RJ	0	0	0
ATIVIDADES DE PATRIMÔNIO LÍQUIDO			
Movimentação de patrimônio líquido	-25.291	-1.374.358	102.521
Fluxo das atividades de patrimônio líquido	-25.291	-1.374.358	102.521
Varição líquida do caixa	-4.619	26.218	-150.787

26



7.1. Principais Fontes de Entrada

As principais fontes de entrada em janeiro/26 foram relacionadas a recebimentos de clientes, movimentações de outros créditos, intangível e patrimônio líquido, este último relacionado a ajustes de exercícios anteriores, totalizando R\$ 6 milhões.

7.2. Principais Saídas

Os movimentos de baixa que contribuíram para o consumo do saldo de caixa incluíram pagamentos de fornecedores, tributos, outras obrigações e movimentações de investimentos, imobilizado e empréstimos e financiamentos, totalizando uma saída de caixa de R\$ 6,2 milhões.

Sem outras movimentações, a variação do saldo final do caixa financeiro das Recuperandas foi negativa em R\$ 150 mil.





MARINGÁ/PR

Av. Duque de Caxias, nº 882
Edifício New Tower Plaza
Torre II, 6º Andar, Sala 603
Zona 07 - CEP 87020-025

+55 44 3041-4882

CURITIBA/PR

Av. Cândido de Abreu, nº 470
Edifício Neo Business
6º Andar, Sala 604
Centro Cívico - CEP 80530-000

+55 41 3044-5299

SÃO PAULO/SP

Av. Paulista, nº 2300
Edifício São Luís Gonzaga
Andar Pilotis
Bela Vista - CEP 01310-300

+55 11 2847-4958



Documento assinado digitalmente, conforme MP nº 2.200-2/2001, Lei nº 11.419/2006, resolução do Projudi, do TJPR/OE
Validação deste em <https://projudi.tjpr.jus.br/projudi/> - Identificador: PJLXV ZSUEU DLD9Z XJB53