



VALOR CONSULTORES ASSOCIADOS LTDA.

Administradora Judicial

FÁBIO ROBERTO COLOMBO

Sócio

ajchahoteis@valorconsultores.com.br

4º RELATÓRIO MENSAL DE ATIVIDADES

**C.H.A CONSULTORIA E GESTÃO FINANCEIRA,
CADEIA DE HOTEIS ASSOCIADOS LTDA.,
C.H.A – CADEIA DE HOTÉIS PAMPULHA LTDA.**

RECUPERAÇÃO JUDICIAL N. 5041921-22.2022.8.24.0038/SC
6ª VARA CÍVEL DA COMARCA DE JOINVILLE/SC



SUMÁRIO

1. GLOSSÁRIO	3
2. DILIGÊNCIAS REALIZADAS PELA ADMINISTRADORA JUDICIAL.....	4
3. INFORMAÇÕES OPERACIONAIS DA RECUPERANDA	4
3.1. CHA PRIME HOTEL – CURITIBA	4
3.2. ROYAL PLAZA HOTEL – APUCARANA/PR.....	7
3.3. CHA MIME HOTEL – BLUMENAU/SC	8
3.4. CHA – CADEIA DE HOTÉIS PAMPULHA LTDA – BELO HORIZONTE/MG.....	9
3.5. CHA CONSULTORIA & GESTÃO FINANCEIRA LTDA E CADEIA DE HOTEIS ASSOCIADOS LTDA. – MATRIZ.....	11
4. INFORMAÇÕES FINANCEIRAS.....	12
4.1 BALANÇO PATRIMONIAL COMPARATIVO ENTRE AS RECUPERANDAS	12
4.1.1 Ativo – Comparativo	12
4.1.2 Passivo – Comparativo.....	13
4.1.3 Demonstração do Resultado do Exercício – Comparativo	15
4.2 BALANÇO PATRIMONIAL - CONSOLIDADO	16
4.2.1 Ativo.....	16
4.2.2 Passivo	17
4.3 INDICADORES CONTÁBEIS	19
4.3.1 Índices de Liquidez	20
4.3.2 Índices de Endividamento	21
4.3.3 Índices de Rentabilidade	22
4.3.4 Capital Circulante Líquido	23
4.4 DEMONSTRAÇÃO DO RESULTADO DE EXERCÍCIO.....	24
4.4.1 Receita	25
4.4.2 Lucro Bruto.....	25
4.4.3 Receitas x Despesas	26
4.4.4 Evolução do Ebitda.....	27
4.4.5 Resultado Operacional x Resultado Líquido	28
4.5 FLUXO DE CAIXA (MÉTODO DIRETO)	29
5. CONSIDERAÇÕES FINAIS	30

1. GLOSSÁRIO

AC	Ativo Circulante
AGC	Assembleia Geral de Credores
AJ	Administradora Judicial
ANC	Ativo Não Circulante
BP	Balanco Patrimonial
CCL	Capital Circulante Líquido
CMV	Custo das Mercadorias Vendidas
CPV	Custo dos Produtos Vendidos
CSLL	Contribuição Social sobre o Lucro Líquido
DRE	Demonstração do Resultado do Exercício
IRPF	Imposto de Renda de Pessoa Física
IRPJ	Imposto de Renda de Pessoa Jurídica
GRUPO CHÁ HOTEIS	Chá Consultoria E Gestão Financeira, Cadeia De Hotéis Associados Ltda. E Filiais, Chá – Cadeia De Hotéis Pampulha Ltda. Lei 11.101 de 9 de fevereiro de 2005, que regula a recuperação judicial, a extrajudicial e a falência do empresário e da sociedade empresária
LRE	
PC	Passivo Circulante
PL	Patrimônio Líquido
PNC	Passivo Não Circulante
PRJ	Plano de Recuperação Judicial
RECUPERANDAS	Chá Consultoria E Gestão Financeira, Cadeia De Hotéis Associados Ltda. E Filiais, Chá – Cadeia De Hotéis Pampulha Ltda.
RJ	Recuperação Judicial
RMA	Relatório Mensal de Atividades
VALOR	Valor Consultores Associados Ltda.

2. DILIGÊNCIAS REALIZADAS PELA ADMINISTRADORA JUDICIAL

Após o deferimento do processamento desta Recuperação Judicial e nomeação desta Administradora Judicial, até o momento foram realizados os seguintes atos:

- Acompanhamento e manifestação nos autos de Recuperação Judicial;
- Reuniões virtuais realizadas com os representantes, gerentes e advogados das empresas.

3. INFORMAÇÕES OPERACIONAIS DA RECUPERANDA

3.1. CHA PRIME HOTEL – CURITIBA

A AJ representada pela Dra. Ana Luiza Meyer Albiero, na data de 08/05/2023, realizou vistoria *in loco* na filial instalada na Rua João Negrão, n. 568, em Curitiba – PR, acompanhada pelo gerente da unidade, Sr. Ricardo Assad.

Para mais, em 29/05/2023, fora realizada reunião entre a AJ, representada pelo Dr. Fábio Roberto Colombo, e o gerente da unidade, Sr. Ricardo, o qual prestou as informações operacionais atualizadas que consubstanciam o presente relatório.

Inicialmente, durante a vistoria, o preposto informou à AJ o normal desempenho das atividades no estabelecimento, sendo que, no período, apresentou grande quantidade de hóspedes devido aos eventos ocorridos na cidade durante o mês de maio/2023, como o Country Festival, Coolritiba e o Warung, de modo que operaram com 100% da taxa de ocupação.

Em relação à taxa de ocupação, o preposto ressaltou que dos 57 (cinquenta e sete) quartos, 54 (cinquenta e quatro) estão em funcionamento, 3 (três) estão desativados por problemas estruturais e 5 (cinco) não possuem ar condicionado, o que dificulta a reserva.

Questionado quanto aos investimentos na unidade hoteleira, retomando o assunto dos 5 (cinco) aparelhos de ar condicionado para a substituição nos quartos, o

gerente informou que houve uma paralisação temporária na instalação dos equipamentos nos quartos devido a dois fatores: i) a necessidade de diversas manutenções prévias nos quartos e no hotel como um todo e; ii) a instalação de um novo boiler para aquecimento da água encanada.

Sobre a instalação do boiler, o gerente informou que ocorreu ao início do mês de maio, e que se trata de um investimento imprescindível ao funcionamento do hotel, em razão das péssimas condições dos equipamentos anteriores, e que acredita que não haverá mais reclamações dos hóspedes na demora para o aquecimento da água de torneiras e chuveiro.

Indagado sobre as instalações dos aparelhos de ar condicionado, o preposto declarou que não há uma previsão ainda, mas que assim que finalizadas as manutenções necessárias na estrutura do hotel, serão efetivadas as substituições.

Quando questionado sobre o pagamento do investimento, o gerente informou que está sendo descontado do valor do aluguel.

Inquirido quanto ao número de funcionários contratados na unidade, o gerente informou que atualmente a unidade hoteleira mantém 08 (oito) colaboradores, sendo 07 (sete) colaboradores em regime de CLT e 01 (um) no regime PJ, qual seja, o gerente do hotel, e que devido a diminuição de dois colaboradores desde abril/2023, está aberto processo de contratação de novos colaboradores, tendo em vista a alta demanda de reservas.

Ao final da vistoria, o gerente salientou que permanece a crítica já realizada anteriormente para os gestores da rede como um todo, da necessidade de investimento em uma equipe comercial para a realização da divulgação da unidade em redes sociais e meios de comunicação, uma vez que o cotidiano da unidade é uma grande quantidade de quartos ociosos, sendo o movimento atual de hóspedes algo incomum e ocasionado, tão somente, pela grande quantidade de eventos acumulados no mês em questão.

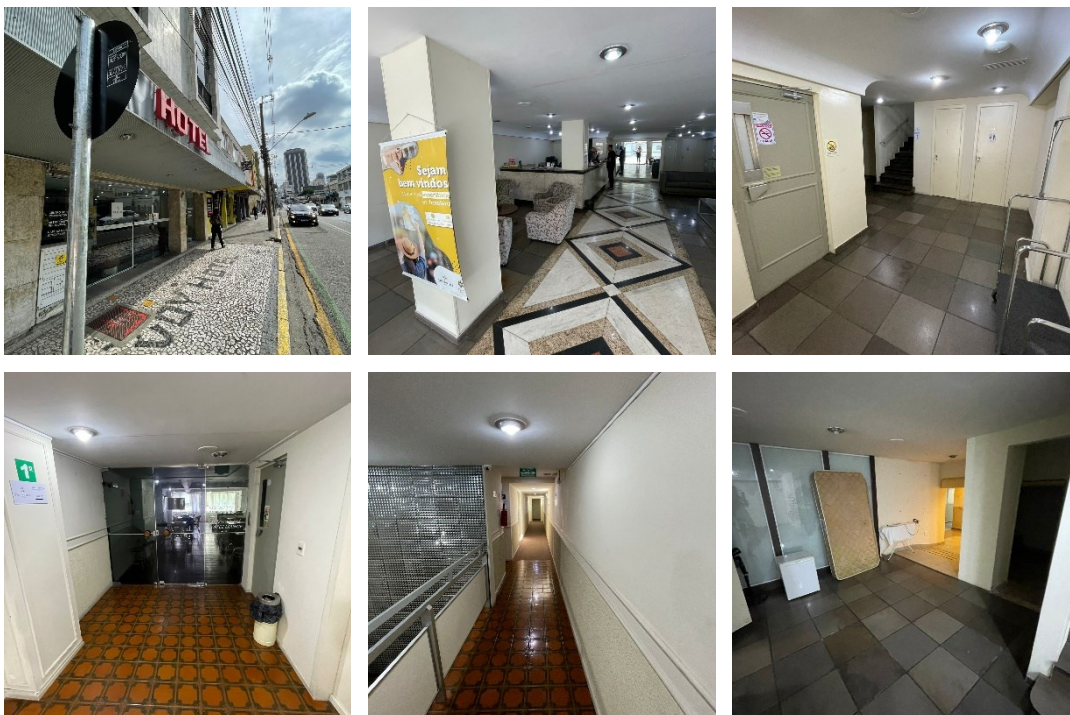
Na sequência, durante a reunião realizada em 29/05/2023, o preposto confirmou a regularidade no exercício das atividades no mês de maio/2023, declarando que no período o faturamento atingiu o importe de R\$ 101.000,00 (cento e um mil reais), apresentando até o momento taxa média de ocupação de 67% (sessenta e sete por

cento), sendo que a maior parte das reservas foram provenientes de sites especializados, tais como, o “Booking” e o “Omnibees”.

O representante da Recuperanda informou que a empresa vem mantendo os salários dos 10 (dez) colaboradores em dia, assim como, o pagamento do aluguel do prédio, obrigações com fornecedores e prestadores de serviços.

Questionado acerca da realização de investimentos no local, informou que o proprietário continua realizando pequenas reformas na rede hidráulica do prédio, o que tem feito com que os hóspedes não mais reclamem de água fria em determinados horários, havendo inclusive avaliações positivas do hotel neste sentido nas redes sociais.

Ao final da reunião, perguntado sobre as perspectivas de ocupação do hotel para o próximo mês, informou que no final de semana do feriado de Corpus Christi, já estão com 100% de ocupação, assim como, no final de semana dos dias 24/25 de junho, em razão de um evento religioso na cidade.





3.2. ROYAL PLAZA HOTEL – APUCARANA/PR

Sucessivamente, em reunião realizada por telefonema na data de 29/05/2023, o representante da AJ receberá informações pertinentes acerca das atividades do hotel e perspectivas gerais da companhia estabelecida na Rua Rio Branco, nº 519, Centro, no município de Apucarana – PR, prestadas pela gerente da empresa, Sra. Ana Gabriele Frez Negrão.

Na oportunidade, fora informado pela preposta a normalidade das atividades operacionais na unidade, sendo registrado um faturamento de aproximadamente R\$135.000,00 (cento e trinta e cinco mil reais), com uma ocupação média de 65% (sessenta e cinco por cento), cuja preponderância das reservas foi realizada diretamente no balcão.

Com o faturamento obtido, a representante da Recuperanda informou à AJ que todos os salários dos funcionários foram pagos em dia, bem como, a locação do prédio e despesas com fornecedores, inclusive, de água e energia elétrica.

Em relação ao quadro de funcionário, a preposta relatou que até o momento, a unidade segue com 12 (doze) colaboradores.

Ato contínuo, inquirida a respeito das perspectivas de ocupação da unidade para o próximo mês, junho/2023, informou que o hotel segue com alguns quartos ocupados por trabalhadores que executam a obra no hospital em frente ao hotel, bem como, que em razão de uma feira de móveis na cidade de Arapongas/PR, no final de semana do dia 10/06, o hotel estará 100% (cem por cento) ocupado.

Questionada acerca de manutenções ou melhorias realizadas na unidade, a preposta relatou que o proprietário do imóvel está realizando uma reforma no estacionamento do hotel, sem qualquer ônus para a Recuperanda, e que o hotel segue realizando a pintura em banheiros dos apartamentos.

Por fim, em relação aos meios de divulgação utilizados pela rede de hotéis, a gerente declarou que a empresa segue com promoções voltadas ao dia dos namorados, em parceria com uma rádio local.

3.3. CHA MIME HOTEL – BLUMENAU/SC

Na sequência, realizou-se reunião em 29/05/2023, para colheita de informações a respeito de outra filial da Recuperanda, na qual a Sra. Suellen Antunes, gerente do hotel localizado na Rua BR-470, KM 58, Bandefurt, no município de Blumenau – SC, prestou as informações explanadas adiante.

A preposta iniciou relatando o regular funcionamento daquela filial, informando, ainda, que a taxa de ocupação no mês está em 58% (cinquenta e oito por cento), face o baixo movimento registrado no mês, e que a maior parte das reservas foram realizadas através de *Whastapp* ou diretamente no balcão.

Em relação ao faturamento do período, a preposta informou que o hotel auferiu aproximadamente R\$ 80.000,00 (oitenta mil reais).

Questionada acerca do cumprimento das obrigações trabalhistas e com fornecedores, a representante das Recuperandas informou que os salários dos funcionários estão sendo pagos regularmente, assim como, a locação do prédio e as despesas com compras de materiais de uso e consumo do hotel junto aos fornecedores.

Na sequência, acerca dos funcionários, a Sra. Suellen noticiou atualmente conta com 8 (oito) colaboradores.

Perguntada se houve alguma melhoria introduzida pela Recuperanda no imóvel, informou que não, mas que está realizando a cotação dos equipamentos necessários para a montagem de uma pequena cozinha no hotel, a fim de que possam servir café da manhã aos hóspedes, pois, segundo a representante, perdem muitas reservas pelo fato do hotel não oferecer o serviço.

Por fim, indagada sobre as perspectivas de ocupação da unidade para o próximo mês, informou que está em negociação com uma empresa para receber um grupo de 100 (cem) pessoas no hotel, por 02 (dois) dias, mas que a negociação ainda pende de confirmação.

3.4. CHA – CADEIA DE HOTÉIS PAMPULHA LTDA – BELO HORIZONTE/MG

Através de contato telefônico, realizado em 30/05/2023 com o gerente da unidade, Sr. Alessandro Melo Correa de Oliveira, situada na Avenida Otacílio Negrão de Lima, nº 16.140, Bairro Bandeiras, em Belo Horizonte – MG, o representante da AJ buscou aferir informações atualizadas sobre o funcionamento do estabelecimento.

O preposto iniciou a reunião informando que o hotel operou regularmente, tendo apresentado até o momento uma taxa média de ocupação de 55% (cinquenta e cinco por cento), gerando uma receita de aproximadamente R\$ 276.000,00 (duzentos e setenta e seis mil reais).

Indagado sobre a perspectiva da ocupação do hotel para o próximo mês, o gerente declarou que aguarda a manutenção dos números de reservas, posto que haverá eventos no estádio Mineirão, ainda terá o feriado prolongado de Corpus Christi e a realização de um casamento que já demandam reservas de quartos no hotel.

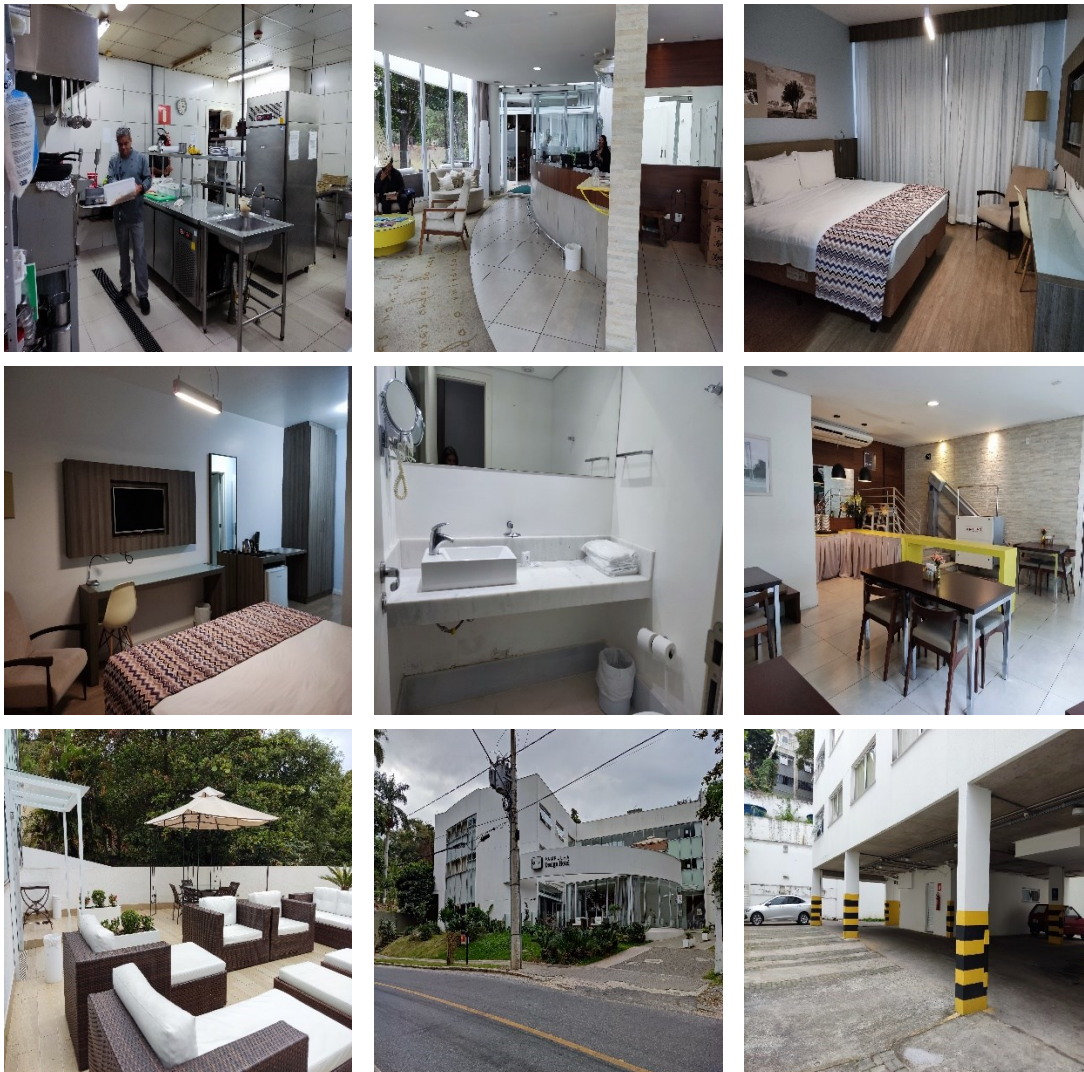
Em relação ao quadro de funcionários, o preposto relatou à AJ, que atualmente a unidade conta com 20 (vinte) colaboradores, dos quais 14 (quatorze) são contratados em regime CLT, 4 (quatro) são diaristas e 2 (dois) são prestadores de

serviços via Pessoa Jurídica – PJ, de modo que todos os salários e remunerações estão sendo pagos regularmente.

Perguntado se as obrigações do hotel com o proprietário foram pagas, o gerente informou que sim, assim como, com os demais fornecedores de serviços e produtos para a unidade.

Quando questionado acerca de realização de investimentos na estrutura do hotel no corrente mês, o preposto informou que não, mas que houve a necessidade de realizar reparos no sistema de aquecimento de água do imóvel.

Por último, quando questionado sobre a preponderância dos meios utilizados pela clientela para a reserva das unidades, o gerente informou que aproximadamente 85% (oitenta e cinco por cento) das reservas são realizadas através dos canais "Booking" e "Hotel Urbano".



3.5. CHA CONSULTORIA & GESTÃO FINANCEIRA LTDA E CADEIA DE HOTEIS ASSOCIADOS LTDA. – MATRIZ

Por último, o representante da Administradora Judicial também realizou reunião virtual, em 31/05/2023, com os representantes das Recuperandas, Sr. Geraldo José Linzmeyer (sócio-administrador), Laís Piuzana (advogada das Recuperandas) e Rogério Dantas (Consultador das Recuperandas), a fim de também obter informações operacionais a respeito das atividades das empresas nos últimos meses por parte desses.

Pelos representantes legais das Recuperandas foi confirmado o regular funcionamento das 4 unidades hoteleiras do Grupo no período, assim como as despesas com funcionários, aluguéis dos imóveis, pagamentos dos fornecedores e prestadores de serviços estão em dia.

Questionado pela AJ acerca das medidas adotadas para melhoria nos índices de ocupação dos hotéis, o representante legal das Recuperandas informou que houve a contratação de uma profissional da área de comercial, que iniciará um trabalho de busca de clientes, inicialmente na unidade situada em Curitiba/PR, cujos resultados poderão ser replicados para as demais unidades.

Indagado a respeito da ausência de recolhimento de impostos e do depósito fundiário aos colaboradores, o sócio relatou que as empresas estão buscando encontrar o ponto de equilíbrio entre as receitas necessárias e despesas dos hotéis para passarem a obter lucro, o que esperam obter no curto prazo.

Em complemento, o sócio relatou que no próximo mês iniciarão a implementação de processos internos de controle de despesas e receitas em cada uma das unidades da rede, com o objetivo de melhor identificar e avaliar os resultados de cada unidade, conforme detalhamento informado pelo Consultor contratado

O representante da Administradora Judicial questionou, ainda, acerca das conversações sobre o arrendamento de um hotel no interior paulista, mencionado na última reunião, tendo o representante da Recuperanda informado que por se tratar de um hotel fazenda, haveria necessidade de aporte de grandes recursos, que as

empresas não possuem, razão pela qual, declinaram da proposta de assumir a operação daquele hotel.

Por outro lado, o representante mencionou que está em conversação com o proprietário de um hotel situado no Estado da Bahia, mas que as tratativas ainda são incipientes.

Por fim, a respeito das informações contábeis, a Administradora Judicial informou que apesar de terem sido entregues no prazo ajustado na última reunião, foram encontradas inconsistências em relação aos dados obtidos nas vistorias das unidades hoteleiras, sendo esclarecido pelo Consultor das Recuperandas que de fato foi constatado que há lançamentos por competência e por caixa em determinadas rubricas, que serão regularizadas nos próximos informes, principalmente, com a implantação dos controles internos.

4. INFORMAÇÕES FINANCEIRAS

As informações apresentadas a seguir refletem as análises efetuadas pela AJ com base nos documentos fornecidos pelas Recuperandas, referente ao mês de março de 2023.

4.1 BALANÇO PATRIMONIAL COMPARATIVO ENTRE AS RECUPERANDAS

4.1.1 ATIVO – COMPARATIVO

A tabela abaixo demonstra os ativos de cada empresa Recuperanda do grupo, ao final do mês de março de 2023.

mar/23

ATIVO	Cadeia de Hotéis Associados	AV	Cadeia de Hotéis Pampulha	AV	CHA Consultoria	AV	Total	AV
Ativo Circulante	359.111	12,9%	519.469	29,7%	1.866.637	98,2%	2.745.217	42,7%
Caixa e Equivalentes a Caixa	322.979	11,6%	74.390	4,3%	1.561	0,1%	398.930	6,2%
Créditos	-163.917	-5,9%	437.589	25,0%	163.009	8,6%	436.681	6,8%
Adiantamentos	200.049	7,2%	7.490	0,4%	1.702.067	89,6%	1.909.606	29,7%
Ativo Não Circulante	2.427.968	87,1%	1.229.513	70,3%	33.861	1,8%	3.691.343	57,3%
Ativo Realizável a Longo Prazo	2.427.968	87,1%	1.229.513	70,3%	33.861	1,8%	3.691.343	57,3%
Empréstimos e Mútuos	2.427.968	87,1%	1.229.513	70,3%	33.861	1,8%	3.691.343	57,3%
Ativo Permanente	0	0,0%	0	0,0%	0	0,0%	0	0,0%
Total do Ativo	2.787.079	100,0%	1.748.982	100,0%	1.900.499	100,0%	6.436.559	100,0%
% Participação do Ativo Circulante	13,1%		18,9%		68,0%		100,0%	
% Participação do Ativo Realizável a LP	65,8%		33,3%		0,9%		100,0%	
% Participação do Ativo Permanente	0,0%		0,0%		0,0%		0,0%	

Percebe-se que a empresa CHA Consultoria apresenta as maiores participações do ativo circulante do grupo, representando 68,0%, com pequena participação de 0,9% no Ativo Realizável a Longo Prazo.

Em relação a empresa Cadeia de Hotéis Associados, verifica-se a representação de 13,1% do ativo circulante e 65,8% do ativo realizável a longo prazo, sendo esta mesma Recuperanda a mais representativa do Ativo Não Circulante, devido ao saldo em Empréstimos e Mútuos.

Na sequência temos a empresa Cadeia de Hotéis Pampulha que apresenta saldos de 18,9% do ativo circulante e 33,3% do ativo realizável a longo prazo.

Outras avaliações serão realizadas na análise consolidada das Recuperandas, apresentada na sequência deste RMA.

4.1.2 PASSIVO – COMPARATIVO

A tabela abaixo demonstra os passivos de cada Recuperanda do grupo ao final do mês de março de 2023.

mar/23

PASSIVO	Cadeia de Hotéis Associados		Cadeia de Hotéis Pampulha		CHA Consultoria		Total	AV
		AV		AV		AV		
Passivo Circulante	3.135.013	112,5%	2.460.060	140,7%	280.799	14,8%	5.875.871	91,3%
Empréstimos e Financiamentos	12.000	0,4%	0	0,0%	0	0,0%	12.000	0,2%
Fornecedores	11.479	0,4%	3.013	0,2%	54.282	2,9%	68.774	1,1%
Obrigações Sociais e Trabalhistas	660.121	23,7%	356.234	20,4%	145.843	7,7%	1.162.197	18,1%
Obrigações Tributárias	210.821	7,6%	361.592	20,7%	45.053	2,4%	617.465	9,6%
Outras Obrigações	2.152.900	77,2%	1.736.713	99,3%	35.621	1,9%	3.925.234	61,0%
Passivo Não Circulante	323.909	11,6%	38.602	2,2%	4.451.541	234,2%	4.814.052	74,8%
Passivo Exigível a Longo Prazo	323.909	11,6%	38.602	2,2%	4.451.541	234,2%	4.814.052	74,8%
Empréstimos e Financiamentos LP	27.590	1,0%	0	0,0%	3.730.601	196,3%	3.758.191	58,4%
Parcelamentos Tributários LP	296.319	10,6%	38.602	2,2%	0	0,0%	334.921	5,2%
Obrigações com Sócios e Diretores	0	0,0%	0	0,0%	720.940	37,9%	720.940	11,2%
Patrimônio Líquido	-671.843	-24,1%	-749.680	-42,9%	-2.831.841	-149,0%	-4.253.364	-66,1%
Capital Social	10.000	0,4%	10.000	0,6%	10.000	0,5%	30.000	0,5%
Lucros e/ou Prejuízos Acumulados	-243.961	-8,8%	-819.104	-46,8%	-2.841.841	-149,5%	-3.904.907	-60,7%
Lucros/Prejuízo do Exercício	-333.885	-12,0%	128.008	7,3%	0	0,0%	-205.876	-3,2%
Ajustes de Exercícios Anteriores	-103.997	-3,7%	-68.584	-3,9%	0	0,0%	-172.581	-2,7%
Total do Passivo	2.787.079	100,0%	1.748.982	100,0%	1.900.499	100,0%	6.436.559	100,0%
% Participação do Passivo Circulante	53,4%		41,9%		4,8%		100,0%	
% Participação do Passivo Exigível a Longo Prazo	6,7%		0,8%		92,5%		100,0%	
% Participação do Patrimônio Líquido	15,8%		17,6%		66,6%		100,0%	

Ao avaliar o Passivo Circulante a maior representação está alocada na empresa Cadeia de Hotéis Associados com 53,4% do total, sendo que a rubrica mais representativa do grupo é a conta "Outras Obrigações", seguida por "Obrigações Sociais e Trabalhistas" e "Obrigações Tributárias". Já no Passivo Exigível a Longo Prazo, a empresa detém um percentual de 6,7%, sendo o maior valor alocado em "Obrigações Tributárias LP".

Percebe-se também que a empresa Cadeia de Hotéis Pampulha apresenta uma porcentagem considerável do Passivo Circulante, representando 41,9% do total do grupo de empresas, sendo a conta "Outras Obrigações" o maior saldo.

Por último, a empresa CHA Consultoria representa 29,5% do ativo total, sendo o maior volume nesta empresa visualizado no Passivo Exigível a Longo Prazo em "Empréstimos e Financiamentos LP".

Outras avaliações serão realizadas na análise consolidada apresentada na sequência neste RMA.

4.1.3 DEMONSTRAÇÃO DO RESULTADO DO EXERCÍCIO – COMPARATIVO

As receitas, custos e despesas de cada empresa do grupo serão apresentados a seguir de forma comparativa, referente ao mês de março de 2023, onde se observa que a Recuperanda "Cadeia de Hotéis Pampulha" representou 41,7% do faturamento geral, finalizando o período com um lucro de R\$ 67 mil.

Avaliando a empresa Cadeia de Hotéis Associados percebe-se que foi responsável por 58,3% das receitas auferidas.

Por fim, a empresa CHA Consultoria não apresentou faturamento e despesas no período.

Ao todo, o grupo de Recuperandas finalizou o período de análise com um resultado negativo de R\$ 35 mil.

DEMONSTRAÇÃO DO RESULTADO	mar/23							
	Cadeia de Hotéis Associados	AV	Cadeia de Hotéis Pampulha	AV	CHA Consultoria	AV	Total	AV
Receitas Operacionais Brutas	359.248	100,0%	257.425	100,0%	0	0,0%	616.673	100,0%
(-) Deduções das Receitas	-12.203	-3,4%	-12.649	-4,9%	0	0,0%	-24.852	-4,0%
(=) Receita Líquida de Vendas	347.044	96,6%	244.777	95,1%	0	0,0%	591.821	96,0%
(-) Custo dos Produtos, Mercadorias e Serviços	-44.103	-12,3%	0	0,0%	0	0,0%	-44.103	-7,2%
(=) Lucro Bruto	302.941	84,3%	244.777	95,1%	0	0,0%	547.718	88,8%
(-) Despesas Operacionais	-405.387	-112,8%	-176.484	-68,6%	0	0,0%	-581.871	-94,4%
(=) Resultado Operacional (Ebitda)	-102.446	-28,5%	68.293	26,5%	0	0,0%	-34.153	-5,5%
(-) Depreciação e Amortizações	0	0,0%	0	0,0%	0	0,0%	0	0,0%
(-) Encargos Financeiros Líquidos	-1.062	-0,3%	-517	-0,2%	0	0,0%	-1.579	-0,3%
(=) Result. do Exerc. Antes do RNO	-103.508	-28,8%	67.776	26,3%	0	0,0%	-35.732	-5,8%
(+/-) Resultado Não Operacional	0	0,0%	0	0,0%	0	0,0%	0	0,0%
(=) Result. do Exerc. Antes das Prov.	-103.508	-28,8%	67.776	26,3%	0	0,0%	-35.732	-5,8%
(-) Provisões de IRPJ e CSLL	0	0,0%	0	0,0%	0	0,0%	0	0,0%
(=) Resultado Líquido do Exercício	-103.508	-28,8%	67.776	26,3%	0	0,0%	-35.732	-5,8%
% Participação das Receitas Op. Brutas	58,3%		41,7%		0,0%		100,0%	
% Participação da MC	55,3%		44,7%		0,0%		100,0%	
% Participação das Despesas Operacionais	69,7%		30,3%		0,0%		100,0%	
% Participação do Resultado Operacional	300,0%		-200,0%		0,0%		100,0%	
% Participação do Resultado Líq. do Exerc.	289,7%		-189,7%		0,0%		100,0%	

4.2 BALANÇO PATRIMONIAL - CONSOLIDADO

A seguir os dados do balanço patrimonial, reunido para análise de forma conjunta, entre as empresas que compõem o grupo das Recuperandas.

4.2.1 ATIVO

O **Ativo** faz parte das Contas Patrimoniais e compreende o conjunto de Bens e Direitos da Recuperanda, possuindo valores econômicos. Estes valores são demonstrados através do Balanço Patrimonial, juntamente com os Passivos e o Capital Próprio, que somados resultam no total de Ativos da empresa. É possível considerar, ainda, que os ativos são convertíveis em meios monetários, com a venda de um maquinário da empresa, por exemplo.

A representação dos Ativos, no Balanço, é dividida entre aqueles ativos que são convertíveis mais rapidamente e aqueles que levam mais tempo, que são os ativos circulantes e não circulantes, respectivamente. Para melhor entendimento da atual situação apresentada pelas Recuperandas do “GRUPO CHA HOTÉIS”, apresentamos a seguir os dados da composição de seus Ativos, com as respectivas análises.

No período de fevereiro a março de 2023, as Recuperandas apresentaram uma redução de R\$ 65 mil, equivalente a um percentual de 1,0%.

Para melhor compreensão a seguir demonstraremos de forma analítica as contas que compunham o saldo do Ativo.

ATIVO	jan/22	fev/23	AV	mar/23	AV	AH		Variação	
						mar23/jan22	mar23/fev23	mar23/jan22	mar23/fev23
Ativo Circulante	1.335.404	2.810.657	43,2%	2.745.217	42,7%	105,6%	-2,3%	1.409.813	-65.440
Caixa e Equivalentes a Caixa	18.935	294.005	4,5%	398.930	6,2%	2006,8%	35,7%	379.995	104.925
Créditos	0	607.634	9,3%	436.681	6,8%	0,0%	-28,1%	436.681	-170.953
Adiantamentos	1.316.469	1.909.018	29,4%	1.909.606	29,7%	45,1%	0,0%	593.137	587
Ativo Não Circulante	2.348.684	3.691.343	56,8%	3.691.343	57,3%	57,2%	0,0%	1.342.659	0
Ativo Realizável a Longo Prazo	2.348.684	3.691.343	56,8%	3.691.343	57,3%	57,2%	0,0%	1.342.659	0
Empréstimos e Mútuos	2.348.684	3.691.343	56,8%	3.691.343	57,3%	57,2%	0,0%	1.342.659	0
Ativo Permanente	0	0	0,0%	0	0,0%	0,0%	0,0%	0	0
Total do Ativo	3.684.088	6.502.000	100,0%	6.436.559	100,0%	74,7%	-1,0%	2.752.472	-65.440

Caixa e Equivalentes a Caixa: Este grupo representa os recursos financeiros disponíveis de forma imediata para pagamento das obrigações de curto prazo. Em março de 2023 as disponibilidades finalizaram com um saldo de R\$ 398 mil, sendo que

deste valor R\$ 22 mil encontra-se em Caixa, R\$ 68 mil estão nas contas correntes e R\$ 308 mil em aplicações financeiras. Constata-se no período um acréscimo do saldo em R\$ 104 mil, devido principalmente ao aumento do montante na conta “Bancos c/ Movimento” da Recuperanda Cadeia de Hotéis Pampulha. Destaca-se no período que a AJ identificou um ajuste de R\$ 7 mil, ocorrido principalmente na conta “Caixa” da empresa Cadeia de Hotéis Associados.

Créditos: O grupo Créditos composto apenas pela conta Clientes apresentou no período um saldo de R\$ 436 mil, tendo apresentado uma baixa de R\$ 170 mil de fevereiro a março de 2023, finalizando o mês de análise com uma representatividade de 6,8% do ativo total. Observa-se que a maior movimentação do período ocorreu na empresa Cadeia de Hotéis Associados, a qual, reduziu R\$ 163 mil, apresentando um saldo negativo nesta conta que tem natureza credora, fato que deverá ser esclarecido pelas Recuperandas.

Por fim, destaca-se um ajuste negativo de R\$ 118 mil, referente a diferença entre o saldo final do mês de fevereiro/2023 e inicial de março/2023, sendo o mesmo observado em maior parte na Recuperanda Cadeia de Hotéis Associados.

Adiantamentos: Este grupo composto por “Adiantamentos a Fornecedores” e “Adiantamentos a Funcionários” apresentou um saldo de R\$ 1,9 milhão, representando 29,7% do ativo total, concentrado principalmente na primeira rubrica mencionada, representando o maior volume do ativo circulante das Recuperandas. Observa-se que de fevereiro a março de 2023 houve um leve aumento de R\$ 587. Destaca-se no mês de análise um pequeno ajuste negativo de R\$ 732, sendo o mesmo identificado pela AJ.

4.2.2 PASSIVO

O passivo é o **conjunto de obrigações** e dívidas feitas para o financiamento da atividade organizacional. Os valores dos passivos têm origem nas despesas, como

contas a pagar aos fornecedores ou ao governo, por exemplo, sendo demonstrados através do Balanço Patrimonial.

Os dados da composição dos Passivos serão apresentados abaixo com os respectivos saldos das contas que resultaram num total de R\$ 6,4 milhões em março de 2023, tendo uma redução de R\$ 65 mil no período.

PASSIVO	jan/22	fev/23	AV	mar/23	AV	AH	AH	Variação	Variação
	mar23/jan22	mar23/fev23	mar23/jan22	mar23/fev23	mar23/fev23				
Passivo Circulante	2.912.551	5.736.349	88,2%	5.875.871	91,3%	101,7%	2,4%	2.963.321	139.522
Empréstimos e Financiamentos	12.000	12.000	0,2%	12.000	0,2%	0,0%	0,0%	0	0
Fornecedores	61.589	68.774	1,1%	68.774	1,1%	11,7%	0,0%	7.185	0
Obrigações Sociais e Trabalhistas	598.614	1.124.515	17,3%	1.162.197	18,1%	94,1%	3,4%	563.584	37.682
Obrigações Tributárias	259.585	447.642	6,9%	617.465	9,6%	137,9%	37,9%	357.880	169.823
Parcelamentos Tributários	76.935	90.201	1,4%	90.201	1,4%	17,2%	0,0%	13.265	0
Outras Obrigações	1.903.827	3.993.218	61,4%	3.925.234	61,0%	106,2%	-1,7%	2.021.407	-67.984
Passivo Não Circulante	4.036.980	4.814.052	74,0%	4.814.052	74,8%	19,2%	0,0%	777.072	0
Passivo Exigível a Longo Prazo	4.036.980	4.814.052	74,0%	4.814.052	74,8%	19,2%	0,0%	777.072	0
Empréstimos e Financiamentos LP	2.928.085	3.758.191	57,8%	3.758.191	58,4%	28,3%	0,0%	830.106	0
Parcelamentos Tributários LP	364.360	334.921	5,2%	334.921	5,2%	-8,1%	0,0%	-29.439	0
Obrigações com Sócios e Diretores	744.535	720.940	11,1%	720.940	11,2%	-3,2%	0,0%	-23.595	0
Patrimônio Líquido	-3.265.442	-4.048.401	-62,3%	-4.253.364	-66,1%	30,3%	5,1%	-987.921	-204.962
Capital Social	30.000	30.000	0,5%	30.000	0,5%	0,0%	0,0%	0	0
Lucros e/ou Prejuízos Acumulados	-3.153.109	-3.904.907	-60,1%	-3.904.907	-60,7%	23,8%	0,0%	-751.798	0
Lucros/Prejuízo do Exercício	-142.334	-170.145	-2,6%	-205.876	-3,2%	44,6%	21,0%	-63.542	-35.732
Ajustes de Exercícios Anteriores	0	-3.350	-0,1%	-172.581	-2,7%	0,0%	5051,7%	-172.581	-169.231
Total do Passivo	3.684.088	6.502.000	100,0%	6.436.559	100,0%	74,7%	-1,0%	2.752.472	-65.440

Empréstimos e Financiamentos a Curto e Longo Prazo: Ao todo os empréstimos e financiamentos apresentaram a soma de R\$ 3,7 milhões e representaram 58,6% do passivo total, sendo que o curto prazo não apresenta movimentações desde janeiro de 2022, mantendo o saldo em R\$ 12 mil na empresa Cadeia de Hotéis Associados. No grupo longo prazo também não houve movimentações desde setembro de 2022, finalizando com R\$ 3,7 milhões.

Obrigações Sociais e Trabalhistas: Este grupo compõem as contas "Obrigações Sociais", "Obrigações Trabalhistas" e "Provisões". No período de análise verificou-se um saldo de R\$ 1,1 milhão, tendo aumentado R\$ 37 mil de fevereiro a março/2023, sendo esse acréscimo observado principalmente na primeira conta citada. Por fim, representou 18,1% do total do passivo das Recuperandas. Destaca-se que a AJ identificou um ajuste de R\$ 10 mil, sendo a maior parte referente a obrigações trabalhistas da Recuperanda Cadeia de Hotéis Pampulha.

Obrigações Tributárias: Este grupo constitui-se dos valores devidos principalmente para ICMS, PIS, COFINS, IRRF, SIMPLES NACIONAL. No período de análise verificou-se um saldo de R\$ 617 mil, representando 9,6% do passivo, com maior concentração na empresa “Cadeia de Hotéis Pampulha”. De fevereiro a março de 2023 o grupo apresentou um aumento considerável de R\$ 169 mil, ou seja, 37,9%. Nota-se no período um ajuste considerável de R\$ 144 mil, referente a diferença entre o saldo final de fevereiro/2023 e o inicial de março/2023, sendo a maior parte ocorrido na empresa Pampulha.

Outras Obrigações: Este grupo constitui-se das contas “Adiantamentos de Clientes”, “Dívidas Ativas Municipais” e “Dívidas Ativas Estaduais”. Em março de 2023, o grupo somava R\$ 3,9 milhões, representando 61,0% do total do passivo, tendo demonstrado no período de análise um decréscimo de 1,7%, equivalente a um montante de R\$ 67 mil. Observa-se que o grupo representa o maior volume do passivo sendo a empresa “Cadeia de Hotéis Associados” detentora da maior participação, equivalente a 54,8%. Tendo ocorrido na mesma Recuperanda um ajuste de valor semelhante a redução mencionada no mês de análise, R\$ 67 mil.

Patrimônio Líquido: É formado pelo grupo de contas que registra o valor contábil pertencente aos acionistas e os Prejuízos Acumulados. O capital social, conta integrante deste grupo representa os valores recebidos pela empresa, em forma de subscrição ou por ela gerados. A conta Lucro/Prejuízo do Exercício 2023 apresentou saldo negativo acumulado de R\$ 205 mil, tendo aumentado esse montante desfavorável em razão do prejuízo de R\$ 35 mil auferido pelas Recuperandas no mês de março de 2023. Destaca-se um ajuste negativo de R\$ 169 mil, conforme já mencionado no corpo deste RMA.

Outras avaliações serão realizadas a seguir nos tópicos de Demonstração do Resultado do Exercício.

4.3 INDICADORES CONTÁBEIS

Os indicadores financeiros nada mais são do que métricas e mecanismos para coletar e gerar informações financeiras sobre uma determinada situação. No caso de um negócio, os indicadores financeiros servem para demonstrar quão saudável é um determinado empreendimento.

A seguir faremos a análise dos principais indicadores da Recuperanda e para melhor entendimento destacamos as interpretações relativa a cada um deles.

4.3.1 ÍNDICES DE LIQUIDEZ

Os índices de liquidez avaliam a capacidade financeira de uma empresa satisfazer as obrigações assumidas com terceiros. As informações para o cálculo destes índices são retiradas unicamente do Balanço Patrimonial e devem responder se o volume de disponibilidade da empresa é suficiente para cobrir suas obrigações. Uma forma de interpretação é que estes índices estejam acima de 1, assim para cada R\$ 1,00 devido no curto prazo, pode-se dizer que a empresa possui este valor para quitar aquelas obrigações.

ÍNDICES DE LIQUIDEZ	out/22	nov/22	dez/22	jan/23	fev/23	mar/23
Liquidez Corrente	0,55	0,49	0,52	0,52	0,49	0,47
Liquidez Geral	0,63	0,61	0,63	0,63	0,62	0,60
Liquidez Imediata	0,01	0,04	0,05	0,07	0,05	0,07
Liquidez Seca	0,55	0,49	0,52	0,52	0,49	0,47

4.3.1.1 ÍNDICES DE LIQUIDEZ GERAL

O cálculo deste indicador é efetuado por meio da divisão da “Disponibilidade Total” (ativo circulante, somado ao ativo não circulante, desconsiderando o ativo permanente) pelo “Total Exigível” (passivo circulante somado ao passivo não circulante).

O índice de liquidez geral da Recuperanda se manteve estável durante o semestre, apresentando o valor de **R\$ 0,60**, portanto a sociedade empresária **não dispunha** de ativos suficientes para o pagamento das suas dívidas com vencimento a curto e longo prazo, uma vez que a capacidade de pagamento era de **R\$ 0,60** para cada **R\$ 1,00** de dívida.

Vale lembrar que parte dos saldos das contas que constam registradas no Passivo Circulante e Exigível a longo prazo estão sujeitas aos efeitos do Plano de Recuperação Judicial.

4.3.2 ÍNDICES DE ENDIVIDAMENTO

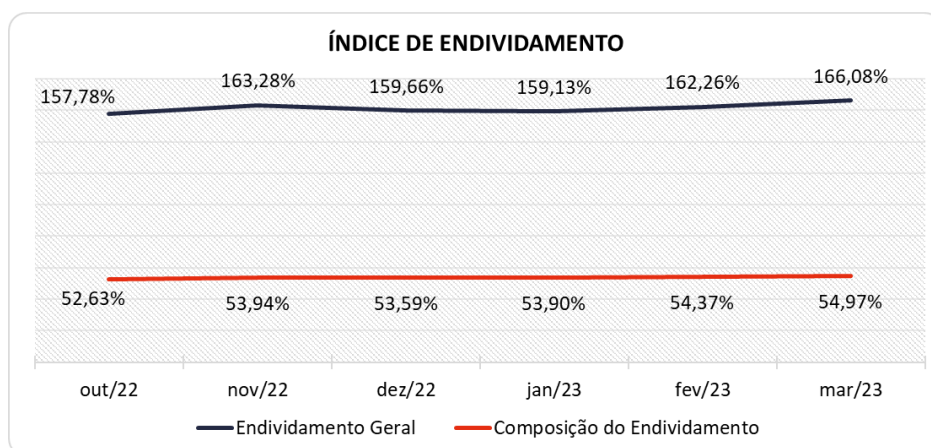
Os índices de endividamento revelam o grau de endividamento da empresa e o seu prazo de composição. A interpretação é no sentido de que “quanto maior, pior”, pois, quanto maior for o percentual da composição do endividamento, mais dívidas terá para pagar à Curto Prazo, logo maior será a pressão para a empresa gerar recursos para honrar seus compromissos.

ÍNDICES DE ENDIVIDAMENTO	out/22	nov/22	dez/22	jan/23	fev/23	mar/23
Endividamento Geral	157,78%	163,28%	159,66%	159,13%	162,26%	166,08%
Composição do Endividamento	52,63%	53,94%	53,59%	53,90%	54,37%	54,97%

Em março/2023 as Recuperandas apresentaram um endividamento de R\$ 10,6 milhões, estando 54,97% das dívidas alocadas a curto prazo.

A melhor forma de interpretação poderá ser efetuada em termos de acompanhamento da estabilidade destes índices, uma vez que durante o processo de RJ, a Recuperanda apresenta endividamento, entretanto não se espera que estes índices sofram pioras significativas.

Segue abaixo representação gráfica dos índices de endividamento no semestre:



4.3.3 ÍNDICES DE RENTABILIDADE

Os índices de rentabilidade evidenciam o quanto renderam os investimentos efetuados pelas empresas, e pode ser entendida como o grau de remuneração de um negócio, por isso, “quanto maior, melhor”.

Margem líquida é o lucro alcançado pela empresa, obtido a partir da divisão do resultado líquido pela receita operacional.

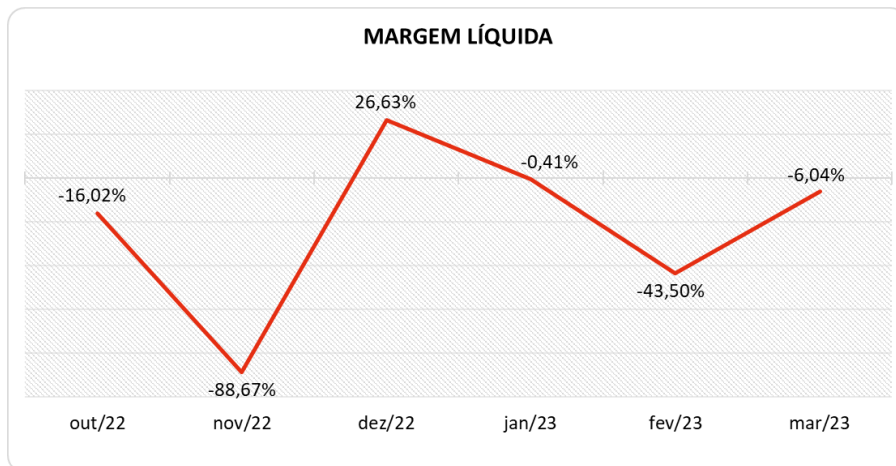
Rentabilidade do Ativo é um indicador muito útil para acompanhamento da evolução ao longo do tempo da empresa. A porcentagem resultante mostra a eficiência da aplicação dos **ativos** e quanto lucro eles estão gerando, obtido a partir da divisão do resultado líquido pelo ativo total.

Produtividade é a relação que existe entre os resultados obtidos e os recursos empregados em um processo. Quanto menos recursos forem empregados e mais resultados forem alcançados, maior a produtividade. Este cálculo é obtido a partir da divisão da receita líquida pelo ativo total.

ÍNDICES DE RENTABILIDADE	out/22	nov/22	dez/22	jan/23	fev/23	mar/23
Margem Líquida	-16,02%	-88,67%	26,63%	-0,41%	-43,50%	-6,04%
Rentabilidade do Ativo	-1,01%	-5,14%	2,69%	-0,03%	-2,58%	-0,56%
Produtividade	0,06	0,06	0,10	0,08	0,06	0,09

Percebe-se oscilações no semestre, tendo a Recuperanda obtido margens e rentabilidades desfavoráveis em maior parte dos meses, mesmo fato ocorrido com a rentabilidade, uma vez que é resultante da margem.

Segue abaixo representação gráfica da oscilação da margem líquida no semestre:

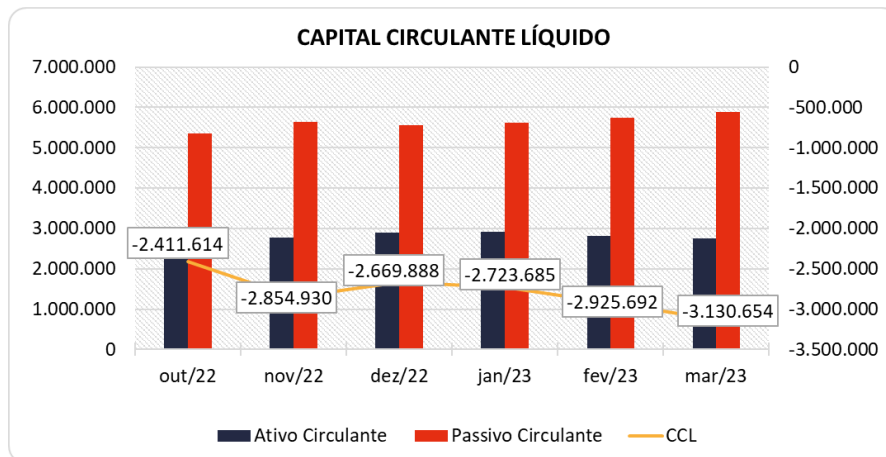


4.3.4 CAPITAL CIRCULANTE LÍQUIDO

O capital circulante líquido apresenta o risco de insolvência da empresa, por isso, quanto maior for o CCL (Capital Circulante **positivo**), menor será a probabilidade de insolvência técnica da empresa, uma vez que caso ela apresente alto volume de CCL **negativo** entende-se que terá dificuldade de honrar suas obrigações, pois, as dívidas de curto prazo serão superiores aos ativos de curto prazo.

CAPITAL CIRCULANTE LÍQUIDO	out/22	nov/22	dez/22	jan/23	fev/23	mar/23
Ativo Circulante	2.937.169	2.781.982	2.888.466	2.905.654	2.810.657	2.745.217
Passivo Circulante	5.348.783	5.636.912	5.558.354	5.629.339	5.736.349	5.875.871
CCL	-2.411.614	-2.854.930	-2.669.888	-2.723.685	-2.925.692	-3.130.654
Variação %	7,20%	18,38%	-6,48%	2,01%	7,42%	7,01%

Percebe-se que as Recuperandas aumentaram seu CCL **negativo** em 7,01% em relação ao mês anterior, passando de um CCL de -R\$ 2,9 milhões a um CCL de -R\$ 3,1 milhões, conforme representada graficamente a seguir a evolução do CCL.



4.4 DEMONSTRAÇÃO DO RESULTADO DE EXERCÍCIO

A **demonstração do resultado do exercício**, ou DRE, é um relatório de demonstração contábilística dinâmica que se destina a evidenciar a formação do resultado líquido, através do confronto das receitas, custos e resultados, apurados em determinado período.

A DRE deve ser elaborada segundo o princípio contábil do regime de competência, onde as receitas e despesas devem ser simultaneamente incluídas na operação do resultado do período em que ocorreram.

Com base nas demonstrações financeiras recebidas, foi analisada a demonstração de resultado da Recuperanda no mês de março de 2023, onde apresentou um prejuízo de R\$ 35 mil, ou seja, 5,8% sobre o faturamento do mês.

Para melhor compreensão segue a demonstração da DRE.

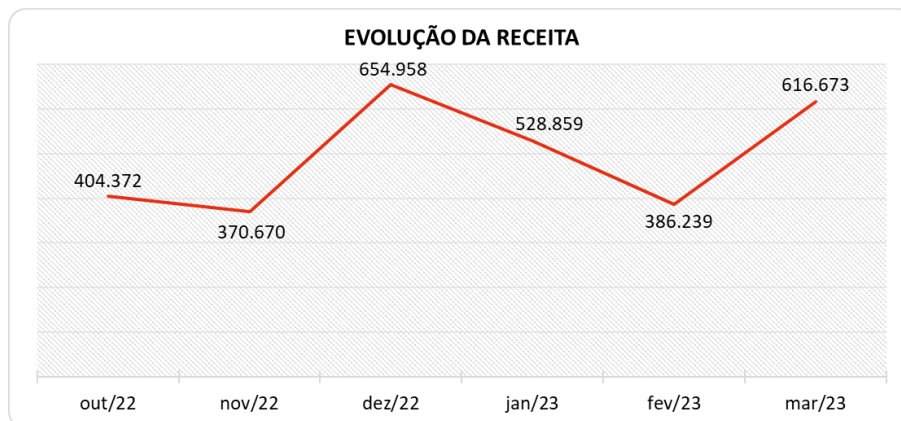
DEMONSTRAÇÃO DO RESULTADO	jan/23	fev/23	AV	mar/23	AV	Média jan22 a dez22	AV	Média jan23 a mar23	AV	AH mar23/fev23	Varição mar23/fev23
	Receitas Operacionais Brutas	528.859	386.239	100,0%	616.673	100,0%	495.986	100,0%	510.591	100,0%	59,7%
(-) Deduções das Receitas	0	0	0,0%	-24.852	-4,0%	-6.454	-1,3%	-8.284	-1,6%	0,0%	-24.852
(=) Receita Líquida de Vendas	528.859	386.239	100,0%	591.821	96,0%	489.532	98,7%	502.307	98,4%	53,2%	205.582
(-) Custo dos Produtos, Mercadorias e Ser	-48.196	-28.986	-7,5%	-44.103	-7,2%	-41.763	-8,4%	-40.428	-7,9%	52,2%	-15.117
(=) Lucro Bruto	480.664	357.254	92,5%	547.718	88,8%	447.769	90,3%	461.878	90,5%	53,3%	190.464
(-) Despesas Operacionais	-479.987	-511.469	-132,4%	-581.871	-94,4%	-494.647	-99,7%	-524.442	-102,7%	13,8%	-70.402
(=) Resultado Operacional (Ebitda)	677	-154.215	-39,9%	-34.153	-5,5%	-46.878	-9,5%	-62.564	-12,3%	-77,9%	120.062
(-) Depreciação e Amortizações	0	0	0,0%	0	0,0%	0	0,0%	0	0,0%	0,0%	0
(-) Encargos Financeiros Líquidos	-2.820	-13.786	-3,6%	-1.579	-0,3%	-5.197	-1,0%	-6.062	-1,2%	-88,5%	12.207
(=) Result. do Exerc. Antes do RNO	-2.143	-168.001	-43,5%	-35.732	-5,8%	-52.075	-10,5%	-68.625	-13,4%	-78,7%	132.270
(+/-) Resultado Não Operacional	0	0	0,0%	0	0,0%	0	0,0%	0	0,0%	0,0%	0
(=) Result. do Exerc. Antes das Prov.	-2.143	-168.001	-43,5%	-35.732	-5,8%	-52.075	-10,5%	-68.625	-13,4%	-78,7%	132.270
(-) Provisões de IRPJ e CSLL	0	0	0,0%	0	0,0%	-10.575	-2,1%	0	0,0%	0,0%	0
(=) Resultado Líquido do Exercício	-2.143	-168.001	-43,5%	-35.732	-5,8%	-62.650	-12,6%	-68.625	-13,4%	-78,7%	132.270

4.4.1 RECEITA

As receitas consistem na soma de todas as vendas, seja de produtos ou de serviços, realizadas em um determinado período.

No mês de março de 2023, as Recuperandas apresentaram R\$ 616 mil de Receita Operacional Bruta, demonstrando um aumento considerável de 59,7% em relação ao mês anterior, equivalente a R\$ 230 mil. Destaca-se a percepção desta AJ de divergências frequentes entre o valor mencionado pelos gerentes das unidades Cadeia de Hotéis Associados e valor informado nos balancetes.

Para melhor entendimento segue representação gráfica do semestre, demonstrando as variações das receitas.



4.4.2 LUCRO BRUTO

O **Lucro Bruto** é o quanto sobra da receita obtida com as vendas dos produtos e serviços para pagar as despesas operacionais (e ter lucro), após o reconhecimento das deduções das receitas (impostos e devoluções sobre vendas) e do pagamento dos custos (matérias-primas, mão de obra direta e outros custos decorrentes das mercadorias/produtos).

DEDUÇÕES DA RECEITA E CUSTOS	out/22	nov/22	dez/22	jan/23	fev/23	mar/23
(-) Deduções das Receitas	0	0	0	0	0	-24.852
(=) Receita Líquida de Vendas	404.372	370.670	654.958	528.859	386.239	591.821
(-) Custo dos Produtos, Mercadorias e Serviços	-27.666	-35.856	-33.897	-48.196	-28.986	-44.103
(=) Lucro Bruto	376.706	334.814	621.061	480.664	357.254	547.718
% Lucro Bruto	93,16%	90,33%	94,82%	90,89%	92,50%	88,82%

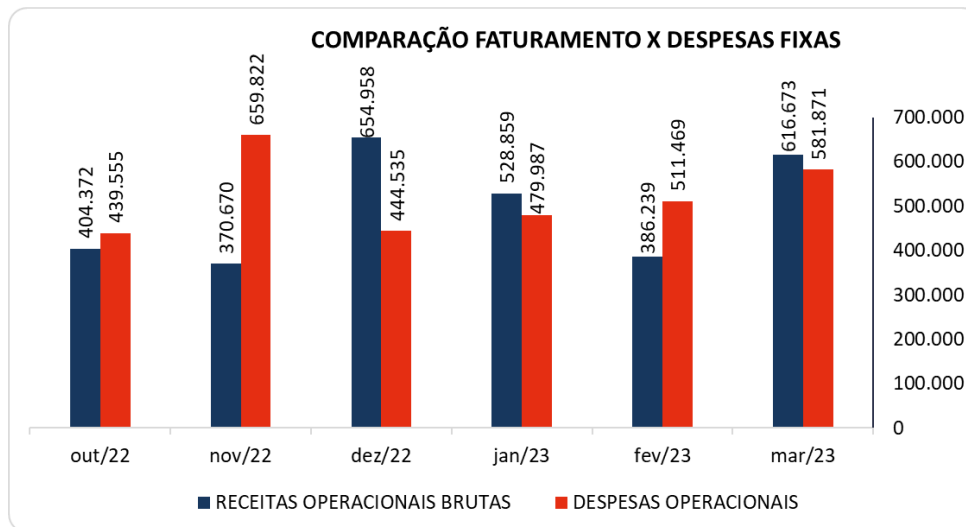
Os custos e deduções das receitas representaram 11,2% do faturamento bruto obtido em março de 2023, demonstrando um aumento percentual de 3,7% em relação ao mês anterior, observado em decorrência da alta das deduções das receitas.

Dessa forma, o resultado Bruto finalizou o período positivo em 88,82%, sendo um resultado menor percentualmente do que o observado em fevereiro/2023, que havia sido favorável em 92,50%.

4.4.3 RECEITAS X DESPESAS

As despesas operacionais da Recuperanda totalizaram R\$ 581 mil em março de 2023, tendo aumentado em 13,8% de fevereiro a março de 2023, em razão principalmente da conta “Outras Despesas” que teve uma alta de R\$ 30 mil em relação ao mês anterior.

Para melhor compreensão apresenta-se a seguir um quadro comparativo entre despesas e receitas operacionais do período.

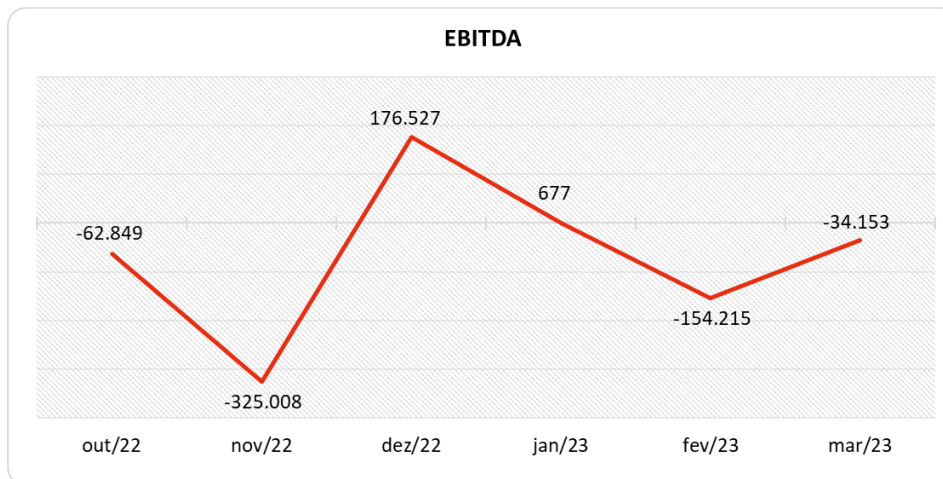


4.4.4 EVOLUÇÃO DO EBITDA

Ebitda é a sigla em inglês para *Earnings before interest, taxes, depreciation and amortization*. Em português, “Lucros antes de juros, impostos, depreciação e amortização” (também conhecida como Lajida).

O Ebitda representa a geração operacional de caixa da empresa, ou seja, o **quanto a empresa gera de recursos** apenas em suas atividades operacionais, sem levar em consideração os efeitos financeiros e das depreciações.

Portanto, o **Ebitda** revela-se como um indicador capaz de demonstrar o verdadeiro desempenho da atividade operacional, por isso está denominado na análise da DRE como Resultado Operacional, cuja evolução a respeito da Recuperanda, segue abaixo:



Apesar do Lucro Bruto positivo, a Recuperanda não conseguiu cobrir as despesas operacionais do período, resultando em um resultado operacional desfavorável na ordem de R\$ 34 mil, o que representou -5,5% sobre o faturamento do mês, resultado negativamente menor em relação ao mês anterior.

4.4.5 RESULTADO OPERACIONAL X RESULTADO LÍQUIDO

A tabela abaixo se refere à evolução do Ebitda em confrontação com o Resultado Líquido do Exercício registrados pelas Recuperandas.

Nesta análise, incorpora-se as depreciações, amortizações e resultados não operacionais consumando-se com o resultado líquido.

CONTAS	out/22	nov/22	dez/22	jan/23	fev/23	mar/23
(=) Resultado Operacional (Ebitda)	-62.849	-325.008	176.527	677	-154.215	-34.153
(-) Depreciação e Amortizações	0	0	0	0	0	0
(-) Encargos Financeiros Líquidos	-1.929	-3.679	-2.082	-2.820	-13.786	-1.579
(=) Result. do Exerc. Antes do RNO	-64.778	-328.687	174.445	-2.143	-168.001	-35.732
(+/-) Resultado Não Operacional	0	0	0	0	0	0
(=) Result. do Exerc. Antes das Prov.	-64.778	-328.687	174.445	-2.143	-168.001	-35.732
(-) Provisões de IRPJ e CSLL	0	0	0	0	0	0
(=) Resultado Líquido do Exercício	-64.778	-328.687	174.445	-2.143	-168.001	-35.732

Os encargos financeiros são eventos oriundos de juros e taxas recebidas e pagas que no mês resultaram em um saldo negativo de R\$ 1 mil, relacionado às despesas bancárias. Dessa forma, em março de 2023 o resultado líquido finalizou negativo em

R\$ 35 mil, ou seja, -5,8% do faturamento, resultado este negativamente menor que o auferido no mês anterior, onde foi negativo em 43,5%, equivalente a R\$ 168 mil.

4.5 FLUXO DE CAIXA (MÉTODO DIRETO)

Um dos relatórios mais importantes para a gestão é a Demonstração do Fluxo de caixa (DFC). O seu objetivo é evidenciar alterações no saldo de disponibilidades da empresa em um determinado período.

Para melhor compreensão apresenta-se a seguir a demonstração do fluxo de caixa da empresa Recuperanda, no último semestre.

DEMONSTRAÇÃO DO FLUXO DE CAIXA	out/22	nov/22	dez/22	jan/23	fev/23	mar/23
Atividades operacionais						
Movimentação de clientes a receber	502.776	709.821	556.995	628.961	409.090	787.626
Movimentação de outros créditos a receber	0	0	-1.866	-584	-1.810	-587
Movimentação de ativo realizável a longo prazo	-111.948	-114.629	10.597	-49.304	-34.006	0
(-) Movimentação de fornecedores	-27.666	-35.856	-36.247	-45.846	-28.986	-44.103
(-) Movimentação de tributos	650	1.251	664	512	697	144.972
(-) Movimentação de despesas	-349.416	-591.011	-516.841	-414.684	-486.925	-545.767
(-) Movimentação de outras obrigações	0	214.388	-6.648	0	67.984	-67.984
(-) Movimentação de outras obrigações a longo prazo	0	0	0	0	0	0
Fluxo de caixa das atividades operacionais	14.395	183.964	6.655	119.055	-73.956	274.156
Atividades de investimentos						
Movimentação de investimentos permanentes	0	0	0	0	0	0
Movimentação de imobilizado e intangíveis	0	0	0	0	0	0
Fluxo de caixa das atividades de investimentos	0	0	0	0	0	0
Atividades de financiamentos						
Movimentação de empréstimos e financiamentos	0	0	0	0	0	0
Movimentação de empréstimos e financiamentos LP	14.654	0	0	0	0	0
Movimentação de outras atividades de financiamentos	0	0	0	0	0	0
Fluxo de caixa das atividades de financiamentos	14.654	0	0	0	0	0
Atividades do PRJ						
Movimentação do PRJ	0	0	0	0	0	0
Fluxo de caixa das atividades do PRJ	0	0	0	0	0	0
Atividades do PL						
Movimentação do PL	0	0	0	-2.350	0	-169.231
Fluxo de caixa de ajustes do BP	0	0	0	-2.350	0	-169.231
Varição líquida do caixa	29.049	183.964	6.655	116.705	-73.956	104.925
Caixa e equivalentes de caixa do início do período	31.588	60.637	244.601	251.256	367.960	294.005
Caixa e equivalentes de caixa do final do período	60.637	244.601	251.256	367.960	294.005	398.930
Varição líquida do caixa	29.049	183.964	6.655	116.705	-73.956	104.925

As Recuperandas apresentaram uma variação de caixa positiva em R\$ 274 mil, oriundo de entradas que totalizaram um saldo de R\$ 787 mil, em detrimento das saídas que totalizaram R\$ 512 mil.

Destaca-se ainda uma minoração de R\$ 169 mil no PL, sendo a mesma referente a ajustes já mencionadas no corpo deste RMA.

Por fim, não havendo outras movimentações significativas, houve uma lata de R\$ 104 mil no caixa e equivalentes, e o saldo finalizou em R\$ 398 mil.

5. CONSIDERAÇÕES FINAIS

Após analisarmos os relatórios contábeis que demonstram a movimentação operacional e financeira das Recuperandas em março de 2023, destacaremos abaixo algumas informações extraídas desses documentos que nos ajudam a interpretar a atual situação econômico-financeira das empresas:

Faturamento – No mês de março de 2023, as Recuperandas obtiveram um faturamento de R\$ 616 mil, acumulando no ano corrente, apesar de ser somente três meses, uma receita média de R\$ 510 mil, 2,9% superior em relação a receita média/mês de 2022, a qual foi de R\$ 495 mil. No mês de análise, o faturamento auferido foi insuficiente para cobrir os custos, despesas, depreciação e encargos financeiros, finalizando com prejuízo.

Lucro Bruto - É o resultado das vendas subtraído as deduções da receita e os custos das mercadorias/produtos, servindo essa sobra para cobrir os demais gastos da operação, e gerar o lucro que se espera. Em março de 2023, o lucro bruto ficou positivo em 88,82%, apresentando no acumulado do corrente ano uma média de 90,5%. Tal percentual se realizou levemente maior quando comparado ao ano 2022, que apresentou uma média de 90,3%.

Resultado Operacional (Ebitda) - É o ganho que a empresa obteve na sua operação, antes de deduzir possíveis encargos financeiros e/ou outros gastos que,

apesar de existirem, não estão necessariamente atrelados à operação normal da empresa. No mês de março de 2023, as Recuperandas registraram um Ebitda desfavorável de R\$ 34 mil, que representa sobre o faturamento um percentual de -5,5%, acumulando em 2023, um Ebitda média/mês desfavorável em 12,3%, equivalente a -R\$ 62 mil, sendo que a média do ano 2022 foi negativo em 9,5%, respectivamente R\$ 46 mil.

Resultado Líquido do Exercício – É o resultado que a empresa apurou deduzindo das suas receitas brutas todos os custos operacionais e não operacionais do período analisado. Esse resultado é o valor que será incorporado ao Patrimônio Líquido da empresa. Em março de 2023, as empresas auferiram um resultado desfavorável de R\$ 35 mil, equivalente a -5,8% do faturamento do mês, diante disso acumula no corrente ano um saldo desfavorável de R\$ 205 mil.

Capital Circulante Líquido - O capital circulante líquido é a diferença entre o Ativo Circulante e o Passivo Circulante da empresa. De acordo com as informações obtidas no Balancete do mês, para uma dívida a curto prazo de R\$ 5,8 milhões, as Recuperandas possuem no ativo circulante o valor de R\$ 2,7 milhões, que se transformados em recursos disponíveis, seriam suficientes para pagar apenas 46,7% das dívidas de curto prazo.

Endividamento Geral - Observa-se que o endividamento geral das Recuperandas está na ordem de 166,08% em relação ao seu Ativo total. Isto significa que, no caso de uma liquidação, as empresas não conseguirão com os recursos do ativo pagar todos os seus credores.

Nestes termos,

Pede e espera deferimento.

Curitiba/PR, 31 de maio de 2023.

VALOR CONSULTORES ASSOCIADOS LTDA.
Administradora Judicial
Fábio Roberto Colombo
OAB/PR nº 43.382