



Julho/2023

7º RELATÓRIO MENSAL DE ATIVIDADES

Noma Do Brasil S.A.
Noma Indústria E Com. De Implementos Rodoviários Ltda.
Noma Participações S.A.
Hubner Implementos Rodoviários S.A.



Administradora Judicial
rjnoma@valorconsultores.com.br

RECUPERAÇÃO JUDICIAL N. 0011185-53.2022.8.16.0160
VARA CÍVEL DA COMARCA DE SARANDÍ/PR



Documento assinado digitalmente, conforme MP nº 2.200-2/2001, Lei nº 11.419/2006, resolução do Projudi, do TJPR/OE
Validação deste em <https://projudi.tjpr.jus.br/projudi/> - Identificador: PJTSR BWN5Y KNT7A B457B

SUMÁRIO

1. Glossário Online.....	4	4.5. Imobilizado.....	23
2. Cronograma Processual.....	5	4.6. Investimentos.....	24
3. Informações Operacionais.....	7	4.7. Folha de Pagamento.....	25
3.1. Constatação das Condições de Funcionamento....	7	5. Análise de Resultados.....	26
3.2. Quadro Funcional.....	11	5.1. Análise do Faturamento.....	27
3.3. Fotos da Vistoria.....	13	5.2. Índices de Liquidez.....	28
4. Informações Financeiras.....	17	6. Endividamento.....	29
4.1. Balanço Patrimonial Consolidado.....	17	6.1. Endividamento Total.....	29
4.1.1. Principais Movimentações do Ativo.....	18	6.2. Endividamento Sujeito a Recuperação Judicial.....	30
4.1.2. Principais Movimentações do Passivo.....	19	7. Fluxo de Caixa (Método Direto).....	31
4.2. Contas a Receber.....	20	7.1. Principais Fontes de Entrada.....	32
4.3. Contas a Pagar.....	21	7.2. Principais Saídas.....	32
4.4. Estoques.....	22		



1. GLOSSÁRIO ONLINE

www.valorconsultores.com.br

Para consulta do glossário *online* referente às informações operacionais e financeiras delineadas no presente Relatório Mensal de Atividades, acesse o *link* <https://www.valorconsultores.com.br/modelos>.



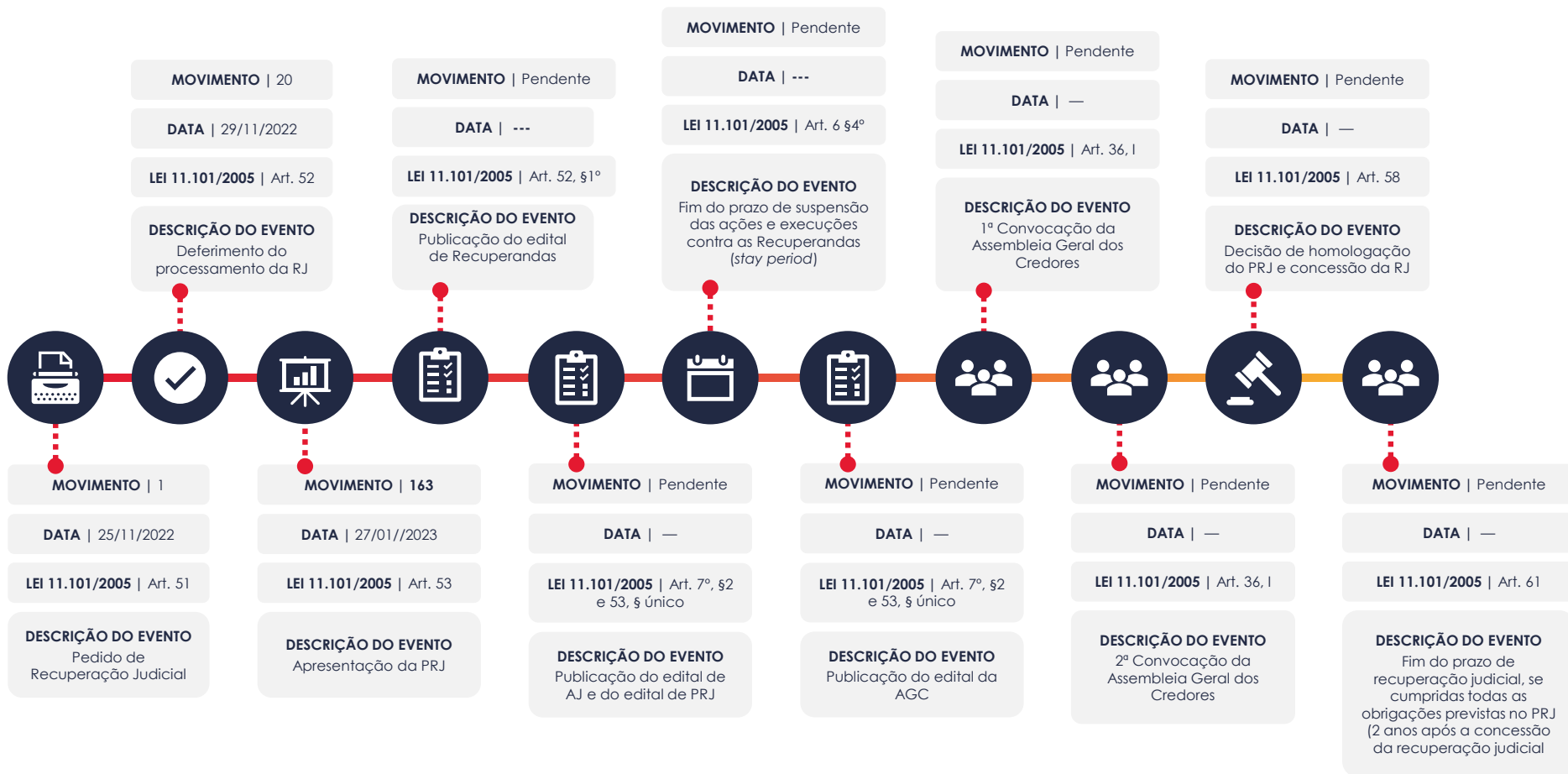
2. CRONOGRAMA PROCESSUAL



www.valorconsultores.com.br

5





3. INFORMAÇÕES OPERACIONAIS

3.1. Constatação das Condições de Funcionamento

Na data de 24/07/2023, os representantes da AJ, Cleverson Marcel Colombo, Júlio Gonçalves Neto, Fábio Roberto Colombo e Nathalia Maria Silva da Silva compareceram na sede das Recuperandas, Rodovia BR 376, KM 415, nº 336, Sarandi-PR, estando presentes os representantes das Recuperandas, Sr. Fernando Noronha, CFO do Grupo, Sr. André Freitas, Gerente da Controladoria, e Sr. Willian Eduardo Pinto, Diretor Administrativo Financeiro, a fim de obter as principais informações sobre a operação e situação financeira das Recuperandas.

De início, foi apresentado o novo diretor administrativo financeiro da empresa, Sr. Willian.

Na sequência, os representantes da AJ questionaram sobre a retomada da produção e seu respectivo cronograma, confirmado pelo CFO o retorno das atividades operacionais, mediante o fomento de recursos junto aos FIDCS e aquisição de matérias primas, normalizando, portanto, o ciclo produtivo, que no ato da reunião envolvia 03 lotes de equipamentos rodoviários (Lotes 215, 216 e 217).



Segundo os representantes das Recuperandas, cada lote compõe a produção de 110 pinos, e que, atualmente, estava sendo finalizado a produção dos Lotes 216 e 217. Sobre o fechamento dos lotes, o CFO afirmou que já houve o fechamento do Lote 218, com o fomento em sua fase final, e que já foi iniciada o fechamento do Lote 219.

Nesse sentido, destacou que a área comercial está atuando no momento na formação da carteira de clientes para os Lotes 220 e 221, explicando que o fomento de cada lote ocorre somente quando os orçamentos estiverem devidamente aprovados, o que acontece após a análise dos custos e despesas da produção, tal análise realiza-se juntamente com a assessoria da CM Partners.

Quanto às perspectivas de vendas futuras, explicou que o mercado não está colaborando e que há dificuldade no fechamento das vendas, apesar disso, a empresa está focando no seu setor comercial, inclusive com a participação direta do próprio CEO do Grupo, Sr. Marcos Noma, junto aos distribuidores e potenciais clientes.

Ainda, complementou que o faturamento de junho/2023, alcançou o importe de R\$ 25.322.000,00, e que o limite de crédito tomado pela Recuperanda junto aos fundos ser em torno de R\$ 54.000.000,00 (cinquenta e quatro milhões de reais).

Quando questionado sobre as contas inadimplentes, o Sr. Fernando indicou que o valor é da ordem de R\$ 3.000.000,00 (três milhões de reais), e que envolve fornecedores, serviços, e uma maior parte é relativo a pedidos produzidos e fomentados que acabaram sendo cancelados por clientes. Neste caso, informou que esses implementos estão armazenados no pátio da empresa Mustang, como garantia do fundo que fomentou.

A partir disso, quanto à questão de cancelamentos de pedidos por clientes relativos aos lotes novos, informou ser pequeno, sendo de aproximadamente 5 cancelamentos, o que resultou em um acumulado de 17 cancelamento desde o ajuizamento da recuperação, atestando que mantém-se as tentativas de renegociação com os clientes.



Atrelado a estes dados, a AJ questionou sobre os colaboradores e os ajustes realizados, sendo informado sobre o desligamento de 40 funcionários durante o corrente mês, e que o pagamento das rescisões está sendo parcelado, não sabendo, contudo, informar os valores.

O CFO destacou que, a respeito da folha de pagamento referente ao mês de junho/2023, esta foi paga com alguns dias de atraso e ressaltou que o valor relativo ao FGTS não está sendo depositado. Em relação a perspectiva de pagamento da folha do próximo mês (julho/2023), sinalizou que está dependente da realização dos próximos fomentos, relativos aos demais lotes, questão que também envolve os numerários relativos aos adiantamentos que são realizados pelos clientes quando da realização dos pedidos, que normalmente é de 10% do valor, mas que atualmente está abaixo deste índice.

Após essas explicações, realizou-se reunião com o CEO do Grupo, Sr. Marcos Noma, o qual teceu considerações sobre o panorama comercial da empresa, o empenho em buscar novos negócios e a atuação junto a distribuidores e clientes.

A AJ solicitou esclarecimentos sobre a grande quantidade de implementos que estão armazenados no pátio da empresa Mustang, quanto a isso o Sr. Marcos Noma explicou que todos os implementos estão quitados, sendo a cliente uma grande empresa que atua no setor de locação e de importância comercial para o Grupo, qual seja, a empresa "Vamos". Relatou que a empresa sempre retira os implementos em lotes, sinalizando, inclusive, que os diversos 'cavalos mecânicos' estacionados no pátio da Noma são da referida empresa, conforme as fotos subsequentes. Ademais, afirmou que no pátio da Mustang há atualmente cerca de 450 implementos.

Após a reunião, realizou-se vistoria no parque fabril do Grupo, constatando o normal funcionamento do local, com colaboradores em todos os barracões, nas diversas fases de fabricação dos implementos rodoviários e também na área de escritório.



No barracão onde se inicia a produção, que envolve o corte de chapas das bobinas de aço (principal item primário dos implementos), estavam ocorrendo cortes de chapas nas máquinas, manufaturas de itens/peças de aço/robôs etc. No local havia 01 (uma) bobina de aço ainda fechada e também verificou-se que o setor de pintura de peças e dos implementos estava funcionando.

Já no pátio da empresa havia 'cavalos mecânicos' estacionados, sendo informado que esses pertencem a empresa "Grupo Vamos" e que seriam utilizados para posterior retirada de implementos rodoviários que estão alocados na empresa Mustang.

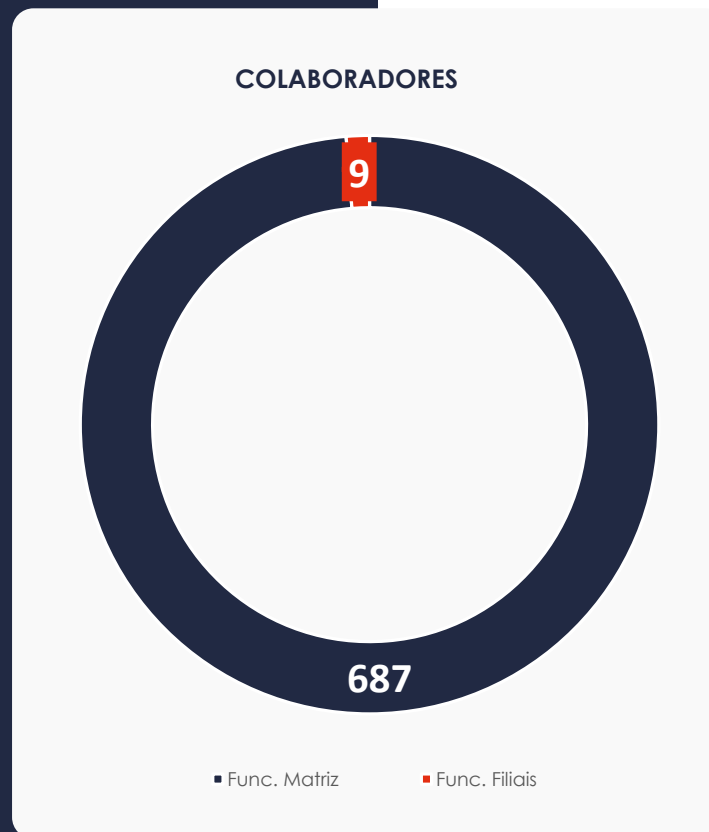
www.valorconsultores.com.br

10



3.2. Quadro Funcional

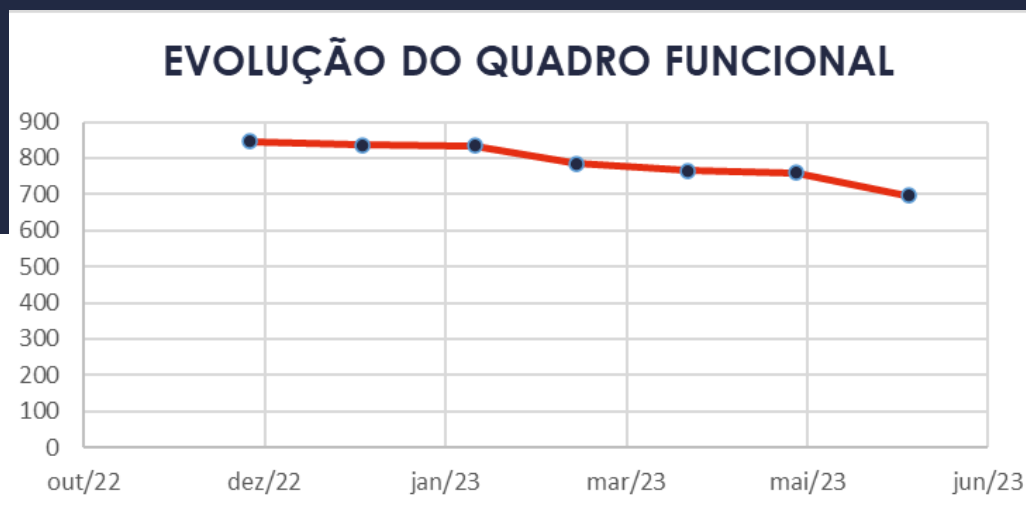
Pelas informações prestadas na vistoria do mês em apreço, as Recuperandas contam, atualmente, com 696 (seiscentos e noventa e seis) funcionários, dos quais 687 (seiscentos e oitenta e sete) são empregados da Matriz, 9 (nove) da filial de Tatuí/SP e não há funcionários na filial de Limeira/SP, na forma abaixo ilustrada:

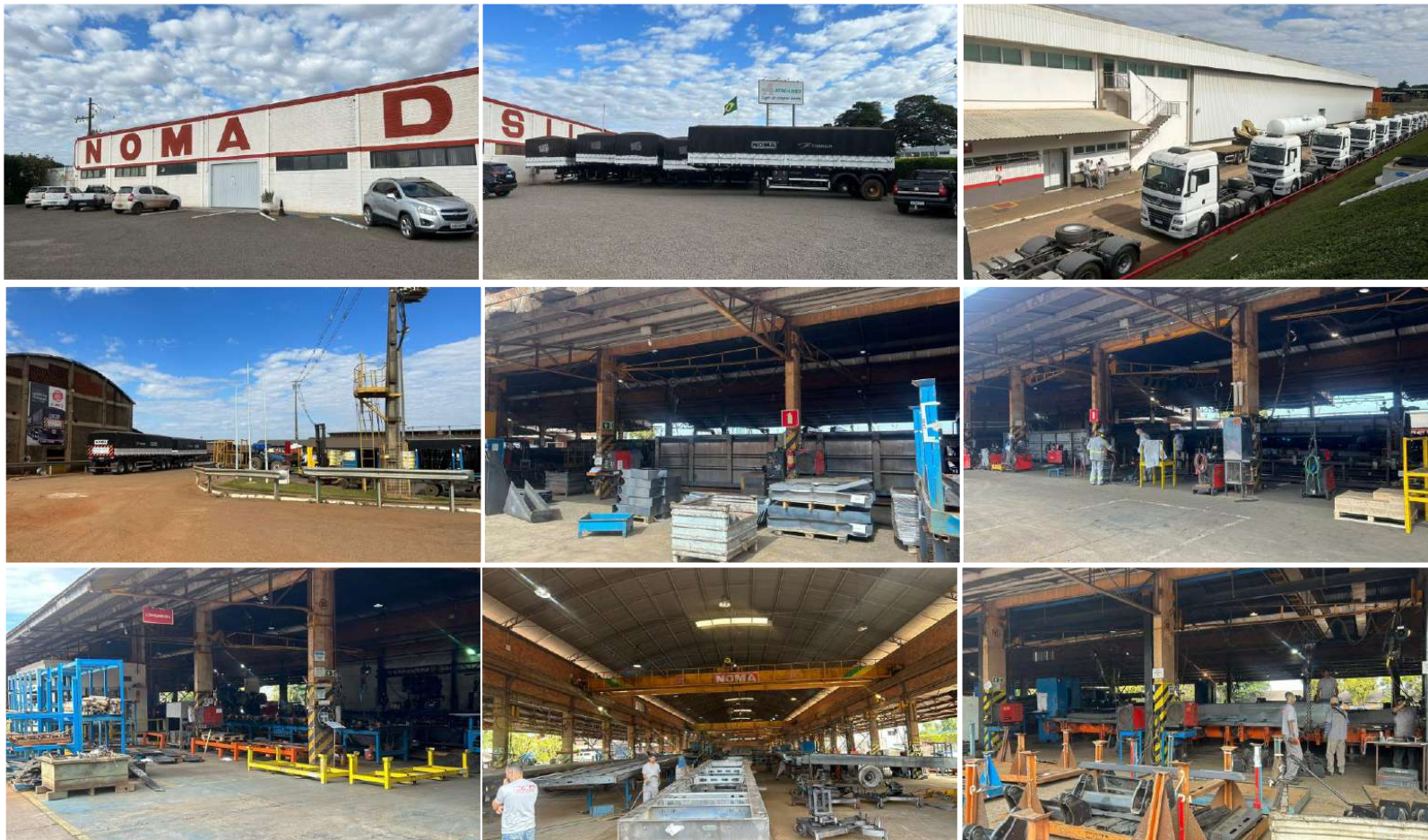


3.2. Quadro Funcional

Pelas informações prestadas na vistoria do mês em apreço, com todos os salários em dia, as Recuperandas contam, atualmente, com 696 (seiscentos e noventa e seis) colaboradores.

O comparativo que demonstra o progresso do quadro de funcionários, registrados ou não, das Recuperandas ao longo tempo, desde o seu pedido de Recuperação Judicial até os dias atuais, está estampado pelo gráfico abaixo:



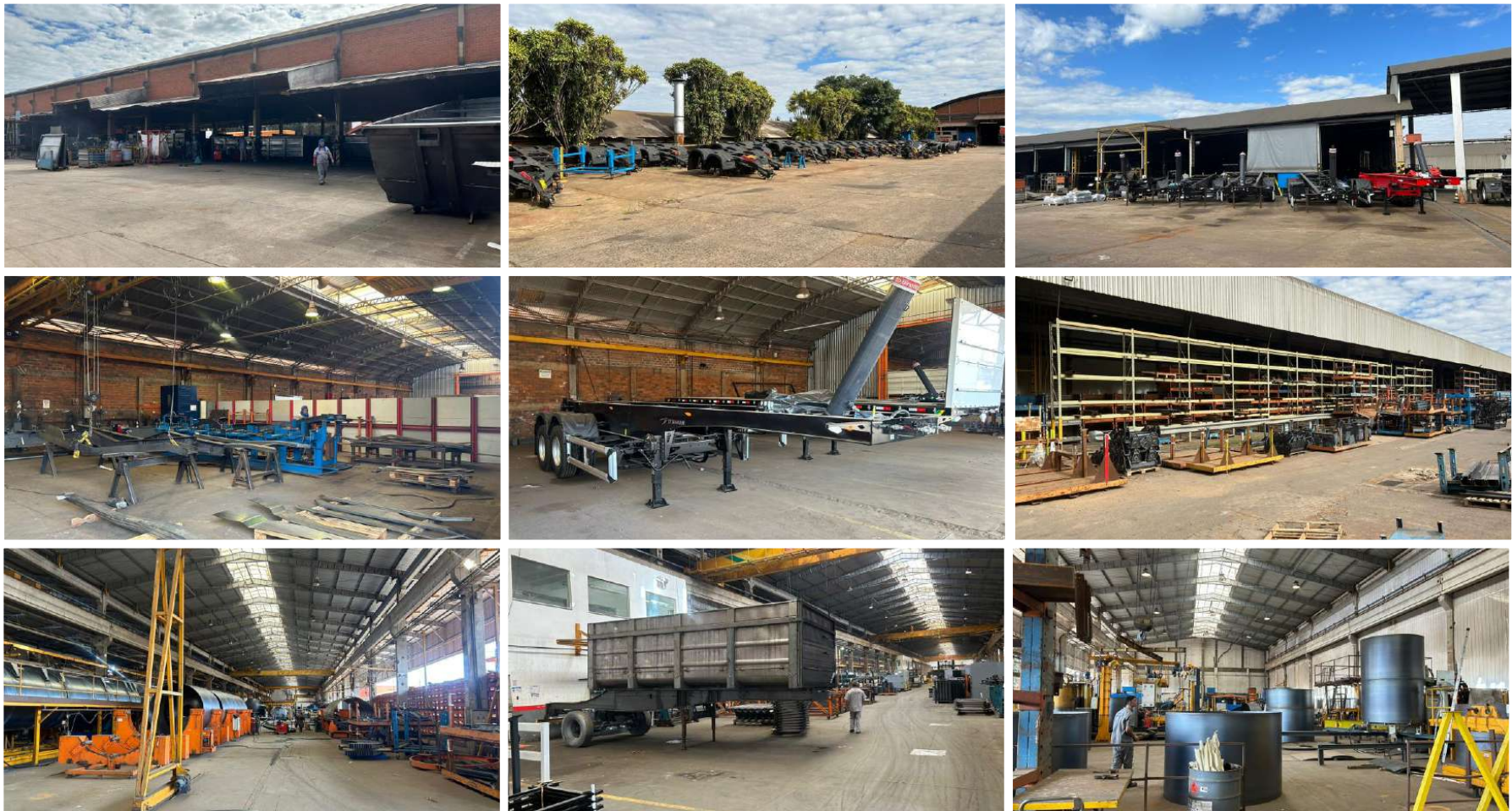


3.3. Fotos da Vistoria

24/07/2023 - NOMA

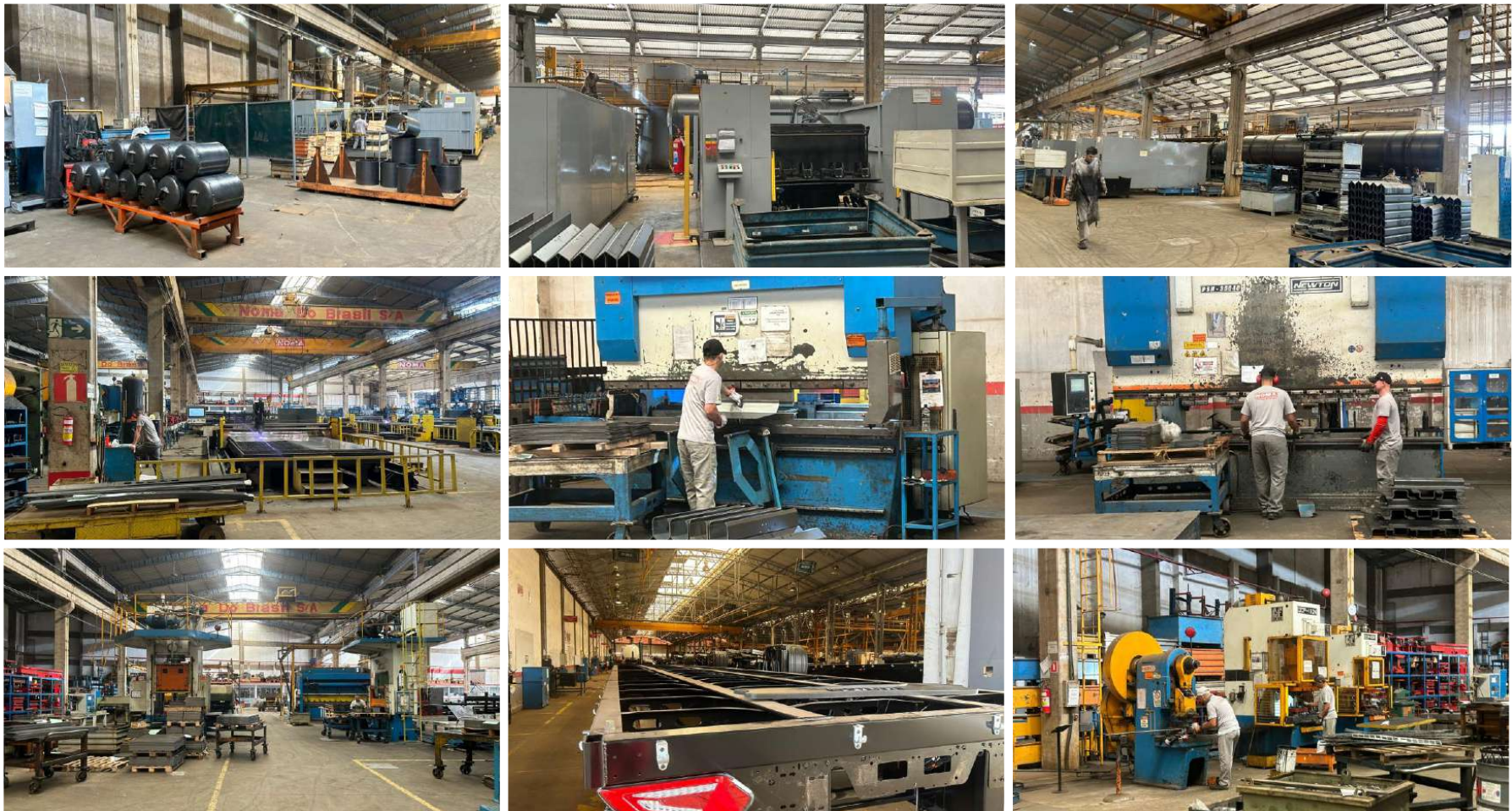
www.valorconsultores.com.br





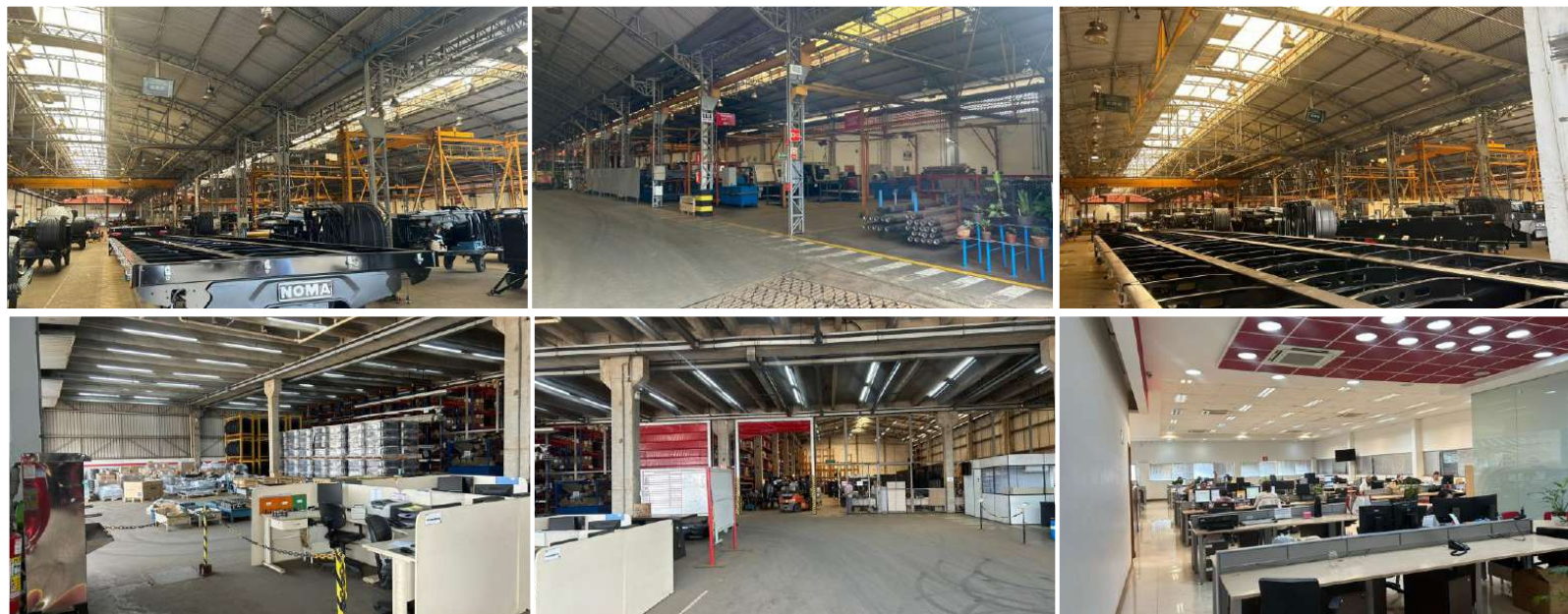
www.valorconsultores.com.br





www.valorconsultores.com.br





4. INFORMAÇÕES FINANCEIRAS

4.1. Balanço Patrimonial Consolidado

Apresentamos a seguir os dados da composição dos Ativos e Passivos e suas variações no último trimestre.

Destaca-se divergências entre os dados contábeis e os valores constantes no quadro de credores, bem como altos saldos em determinadas contas contábeis que esta AJ solicitará as devidas comprovações em momento oportuno.

www.valorconsultores.com.br

BALANÇO PATRIMONIAL	mar/23	AV	abr/23	AV	mai/23	AV	AH
ATIVO							
Ativo Circulante							
Caixa e equivalentes a caixa	2.802.411	0,4%	1.238.013	0,2%	1.163.649	0,2%	-6,0%
Créditos	116.473.849	17,4%	125.689.117	18,9%	123.917.114	19,5%	-1,4%
Outros Créditos	113.173	0,0%	113.173	0,0%	113.173	0,0%	0,0%
Adiantamentos	117.154.279	17,5%	107.431.732	16,2%	96.447.969	15,2%	-10,2%
Tributos a Recuperar	83.410.554	12,5%	82.307.987	12,4%	78.536.723	12,4%	-4,6%
Estoques	96.550.860	14,4%	94.695.333	14,3%	82.227.254	13,0%	-13,2%
Despesas Antecipadas	7.131.630	1,1%	7.367.708	1,1%	7.303.259	1,2%	-0,9%
Total do Ativo Circulante	423.636.756	63,4%	418.843.062	63,1%	389.709.141	61,4%	-7,0%
Ativo Não Circulante							
Outros Créditos LP	17.838.614	2,7%	17.850.170	2,7%	17.850.138	2,8%	0,0%
Investimentos Temporários	16.607	0,0%	16.607	0,0%	16.607	0,0%	0,0%
Investimentos	2.928.740	0,4%	2.928.740	0,4%	2.928.740	0,5%	0,0%
Imobilizado	222.647.820	33,3%	222.497.379	33,5%	222.342.816	35,1%	-0,1%
Intangível	1.429.956	0,2%	1.402.418	0,2%	1.373.963	0,2%	-2,0%
Total do Ativo Não Circulante	244.861.738	36,6%	244.695.314	36,9%	244.512.263	38,6%	-0,1%
TOTAL DO ATIVO	668.498.494	100,0%	663.538.377	100,0%	634.221.404	100,0%	-4,4%



4.1.1. Principais Movimentações do Ativo

Caixa e Equivalentes de Caixa: Em maio de 2023 as disponibilidades finalizaram com um saldo de R\$ 1,1 milhão. Constata-se no período um decréscimo do saldo em 6,0%, devido principalmente à redução do montante da conta "Bancos Conta Movimento" da Recuperanda Noma do Brasil.

Créditos: O grupo Créditos, apresentou no período uma soma de R\$ 123,9 milhões, sendo este montante correspondente a 19,5% do ativo total em maio de 2023. No período de análise, de abril a maio/2023, houve uma baixa de R\$ 1,7 milhão, decréscimo de 1,4%, ocorrido em sua maior parte na Recuperanda Noma do Brasil. Observa-se ainda que 97,6% do saldo está alocado na mesma empresa.

Adiantamentos: O grupo apresentou um montante de R\$ 96,4 milhões, ou seja, 15,2% do total do ativo em maio de 2023. No período de análise, de abril a maio de 2023, houve uma baixa de R\$ 10,9 milhões, um decréscimo de 10,2%, fato ocorrido principalmente na rubrica Adiantamento a Fornecedores.

Tributos a Recuperar: O saldo registrado neste grupo, constituído dos valores que poderão ser utilizados para compensação com os tributos devidos pela Recuperanda, no mês de maio de 2023 foi de R\$ 78,5 milhões, sendo 12,4% do total do ativo no mês. No período de análise houve uma baixa de R\$ 3,7 milhões, respectivamente 4,6%.



BALANÇO PATRIMONIAL	mar/23	AV	abr/23	AV	mai/23	AV	AH
PASSIVO							
Passivo Circulante							
Empréstimos e Financiamentos	79.364.382	11,9%	77.267.415	11,6%	65.937.075	10,4%	-14,7%
Fornecedores	109.080.138	16,3%	103.073.673	15,5%	94.697.720	14,9%	-8,1%
Obrigações Sociais e Trabalhistas	16.177.505	2,4%	16.333.373	2,5%	16.708.834	2,6%	2,3%
Obrigações Tributárias	14.035.426	2,1%	16.354.202	2,5%	16.536.747	2,6%	1,1%
Outras Obrigações	103.577.928	15,5%	109.932.697	16,6%	106.227.501	16,7%	-3,4%
Fornecedores Contingência Passiva	7.951.899	1,2%	7.951.899	1,2%	7.951.899	1,3%	0,0%
Credores Recuperação Judicial	440.155.304	65,8%	439.319.744	66,2%	439.319.744	69,3%	0,0%
Total do Passivo Circulante	770.342.582	115,2%	770.233.003	116,1%	747.379.521	117,8%	-3,0%
Passivo Não Circulante							
Empréstimos e Financiamentos LP	25.942.289	3,9%	25.753.707	3,9%	25.578.341	4,0%	-0,7%
Fornecedores LP	962.632	0,1%	949.557	0,1%	941.616	0,1%	-0,8%
Obrigações tributárias	-31.281.852	-4,7%	-34.653.798	-5,2%	-36.597.852	-5,8%	5,6%
Outras Obrigações LP	18.657.575	2,8%	18.672.986	2,8%	18.678.376	2,9%	0,0%
Total do Passivo Não Circulante	14.280.644	2,1%	10.722.452	1,6%	8.600.480	1,4%	-19,8%
Patrimônio Líquido							
Capital Social	26.415.251	4,0%	26.415.251	4,0%	26.415.251	4,2%	0,0%
Reservas de Reavaliação	48.648.927	7,3%	48.605.737	7,3%	48.605.737	7,7%	0,0%
Reservas para Incentivos Fiscais	1.958.465	0,3%	2.969.065	0,4%	2.969.065	0,5%	0,0%
Realização do Custo Atribuído e Reserva de Lucro Subvenção	-865.279	-0,1%	-1.810.440	-0,3%	-1.788.145	-0,3%	-1,2%
Lucros e/ou Prejuízos Acumulados	-181.746.390	-27,2%	-181.746.390	-27,4%	-181.746.390	-28,7%	0,0%
Lucros/Prejuízo do Exercício	-10.885.716	-1,6%	-13.023.358	-2,0%	-17.387.172	-2,7%	33,5%
Ajustes de Exercícios Anteriores	350.011	0,1%	1.173.058	0,2%	1.173.058	0,2%	0,0%
Total do Patrimônio Líquido	-116.124.732	-17,4%	-117.417.078	-17,7%	-121.758.597	-19,2%	3,7%
TOTAL DO PASSIVO	668.498.494	100,0%	663.538.377	100,0%	634.221.404	100,0%	-4,4%

www.valorconsultores.com.br

4.1.2. Principais Movimentações do Passivo

Empréstimos e Financiamentos a Curto e Longo Prazo:

Ao todo os empréstimos e financiamentos apresentaram a soma de R\$ 91,5 milhões e representaram 14,4% do passivo total, tendo ocorrido uma redução de R\$ 11,3 milhões no curto prazo na conta Instituições Financeiras e um decréscimo de R\$ 175 mil no passivo não circulante.

Fornecedores a Curto e Longo Prazo:

Em maio/2023 o grupo Fornecedores apresentou um saldo total de R\$ 94,6 milhões, dentre os quais destaca-se os valores devidos pelas Recuperandas "Noma do Brasil" com R\$ 67,2 milhões e "Noma Indústria" com R\$ 17,4 milhões. No período de abril a maio de 2023, houve no grupo a curto prazo uma redução de R\$ 8,3 milhões, equivalente a 8,1%, observada principalmente na Recuperanda Noma do Brasil. No grupo longo prazo houve apenas um decréscimo de R\$ 7 mil na mesma empresa.

Outras Obrigações:

Este grupo constitui-se dos valores diversos a serem pagos pelas Recuperandas. Em maio de 2023, o grupo somava R\$ 106,2 milhões, representando 16,7% do total do passivo. Este grupo demonstrou, no período de análise, uma baixa de 3,4%, equivalente a um montante de R\$ 3,7 milhões no curto prazo. O maior saldo deste grupo refere-se a adiantamento de clientes.

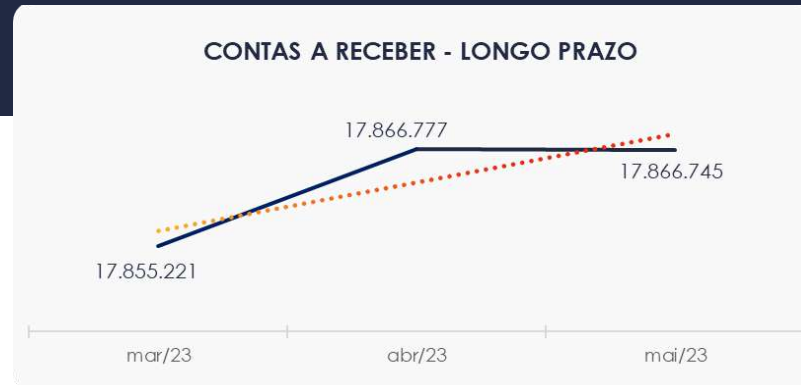
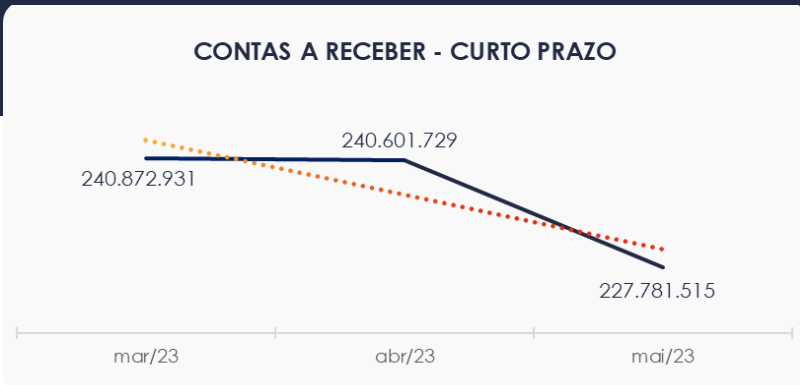
19



4.2. Contas a Receber

Os valores de Contas a Receber com vencimentos a curto prazo, está composto principalmente por duplicatas a receber e adiantamento a fornecedores que totalizaram 91,5% do saldo de R\$ 227,7 milhões, tendo apresentando no período, abril a maio de 2023, uma redução de R\$ 12,8 milhões, visualizado na conta Adiantamento a fornecedores.

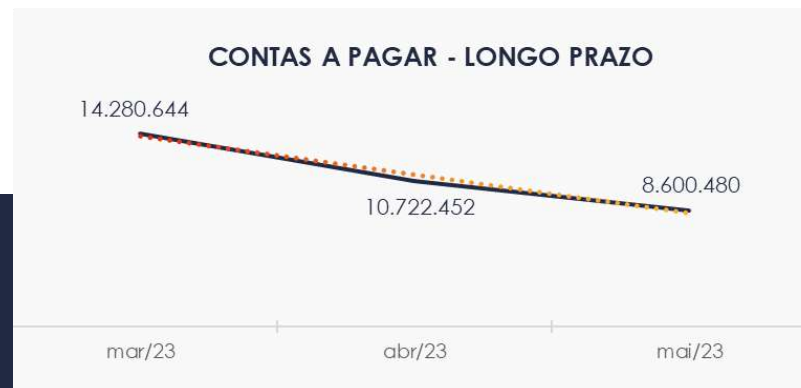
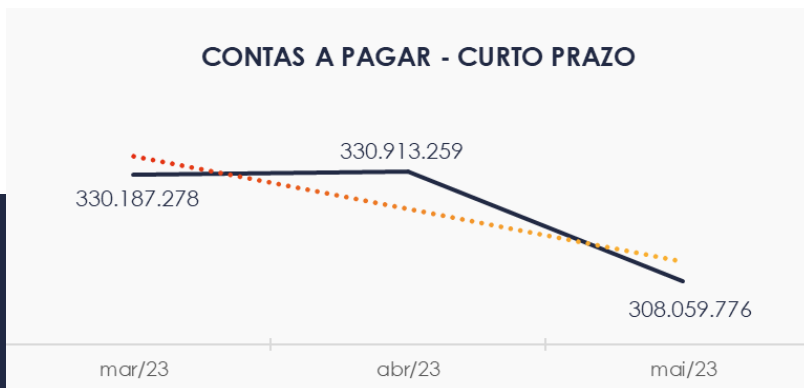
As contas a receber em longo prazo demonstraram em sua maior parte, valores relacionados à empréstimos concedidos, cerca de R\$ 11,8 milhões do total de R\$ 17,8 milhões.



4.3. Contas a Pagar

As contas a pagar da empresa demonstraram redução de R\$ 22,8 milhões no período de abril a maio de 2023. O maior volume deste grupo está descrito como outras obrigações, onde segundo as Recuperandas trata-se de valores relacionados principalmente com adiantamento de clientes, cerca R\$ 90,5 milhões.

Os valores a pagar devidos a longo prazo, conforme pode ser observado no gráfico abaixo demonstrou saldo de R\$ 8,6 milhões. Nota-se neste grupo a conta Obrigações Tributárias a qual apresenta saldo negativo de R\$ 36,5 milhões.



4.4. Estoques

O saldo dos estoques finalizou com R\$ 82,2 milhões em maio de 2023 e, comparativamente ao mês anterior, apresentou uma baixa de 13,2%, respectivamente R\$ 12,4 milhões. Destaca-se que na composição dos estoques, a maior parte encontra-se em Estoque de Matéria-Prima.

Ao lado um quadro que demonstra a composição do estoque no período em análise e as oscilações ocorridas no trimestre.

ESTOQUES	mar/23	abr/23	mai/23	AV
Estoques de Produtos	19.618.049	22.574.550	14.859.772	18,1%
Estoques de Matéria-Prima	73.487.269	68.752.835	64.082.388	77,9%
Estoques de Contas Transitória	242.706	299.330	320.652	0,4%
Estoques de Produtos de Assistência Técnica	1.156.073	1.021.854	917.677	1,1%
Estoque de Mercadorias	1.850.301	1.850.301	1.850.301	2,3%
Estoque de Almoxarifado	196.463	196.463	196.463	0,2%
TOTAL	96.550.860	94.695.333	82.227.254	100,0%



4.5. Imobilizado

No mês de maio/2023, este grupo apresentou saldo de R\$ 222,3 milhões, constatando-se uma redução de 0,1% no período de análise, em razão da contabilização da parcela de depreciação no valor de R\$ 461 mil, além de um aumento de R\$ 306 mil observado na conta "Bens em Operação". O Ativo intangível apresenta o valor de R\$ 1,3 milhão. No período, abril a maio de 2023, nota-se a apropriação da parcela de amortização no valor R\$ 28 mil.

Para melhor visualização apresenta-se ao lado o quadro com a composição demonstrativa do Imobilizado e Intangível:

IMOBILIZADO	mar/23	abr/23	mai/23	AV	Variação
Bens em Operação	330.229.528	330.529.573	330.836.081	147,9%	306.508
Imobilizado em Andamento	512.241	512.241	512.241	0,2%	0
(-) Depreciação Acumulada	-108.093.948	-108.544.435	-109.005.507	-48,7%	-461.071
INTANGÍVEL					
Intangível	5.762.880	5.762.880	5.762.880	2,6%	0
(-) Amortização Acumulada	-4.332.923	-4.360.461	-4.388.917	-2,0%	-28.456
TOTAL	224.077.776	223.899.797	223.716.778	100,0%	-183.019



4.6. Investimentos

Composto por Investimentos Temporários e Investimentos Permanentes, o grupo apresentou saldo de R\$ 2,9 milhões, correspondendo a 0,5% do ativo total das Recuperandas. Por fim, nota-se que não houve movimentação no período.



4.7. Folha de Pagamento

Os gastos com a **folha de pagamento** totalizaram, no mês de **maio** de 2023, o importe de **R\$ 737 mil**, sendo R\$ 566 mil correspondente a salários, 13º salário, férias, indenizações e demais benefícios. Outrossim, verificou-se que R\$ 170 mil corresponderam aos encargos sociais, quais seja INSS e FGTS, os quais representaram 23,2% do custo total com a folha de pagamento no referido mês, conforme quadro demonstrado ao lado para melhor visualização.

No período analisado, registra-se que houve redução de 8,4% em comparação ao mês anterior, fato justificado pelo decréscimo visualizado, principalmente, nas rubricas "Salários e Ordenados" e "Férias".

DESPESAS COM PESSOAL	mar/23	abr/23	mai/23	AV
Salários e Ordenados	564.919	484.175	428.072	58,0%
Férias	64.792	52.330	47.055	6,4%
13º Salário	44.847	35.888	32.993	4,5%
Encargos Sociais	229.434	175.363	170.841	23,2%
Benefícios a Empregados	73.308	57.237	58.785	8,0%
TOTAL	977.300	804.993	737.746	100,0%



5. ANÁLISE DE RESULTADOS

Com base nas demonstrações financeiras recebidas, foi analisada a demonstração de resultado da Recuperanda no mês de maio de 2023, demonstrando que no referido mês as empresas apresentaram um prejuízo líquido de 14,6% sobre seu faturamento, ou seja, R\$ 4,3 milhões.

É possível avaliar que os custos diretos de produção encontram-se elevados tendo em vista apresentarem-se maiores do que a receita.

www.valorconsultores.com.br

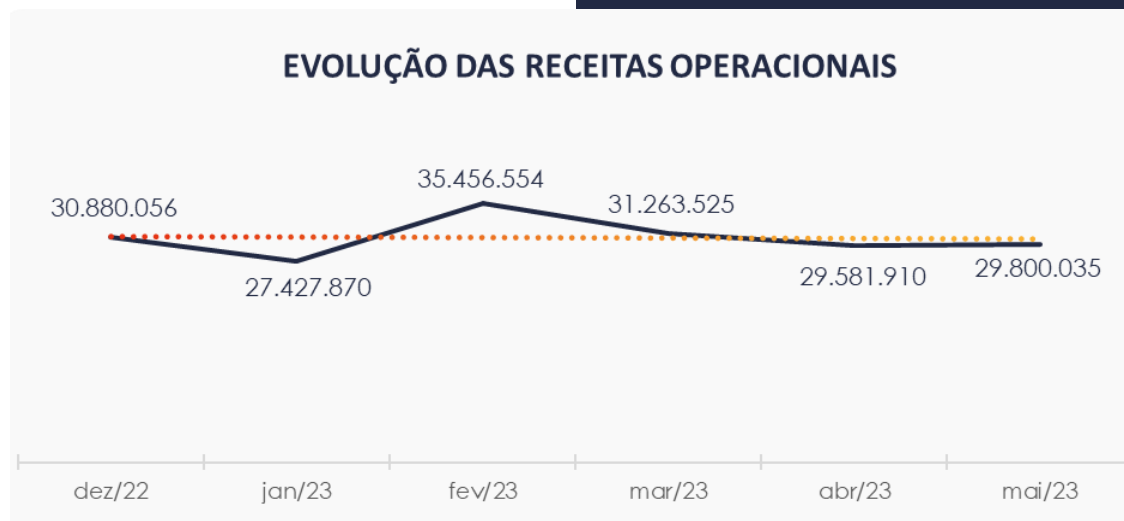
DRE	mar/23	AV	abr/23	AV	mai/23	AV	AH
RECEITAS OPERACIONAIS BRUTAS	31.263.525	100,0%	29.581.910	100,0%	29.800.035	100,0%	0,7%
(-) Deduções das receitas	-5.795.997	-18,5%	-5.499.226	-18,6%	-5.595.435	-18,8%	1,7%
(=) Receitas líquidas	25.467.528	81,5%	24.082.683	81,4%	24.204.600	81,2%	0,5%
(-) Custos das Vendas e Serviços	-23.366.567	-74,7%	-22.024.471	-74,5%	-26.448.824	-88,8%	20,1%
(=) Lucro bruto	2.100.961	6,7%	2.058.212	7,0%	-2.244.223	-7,5%	-209,0%
(-) Despesas operacionais	-3.114.682	-10,0%	-2.470.777	-8,4%	-2.332.359	-7,8%	-5,6%
(=) EBITDA	-1.013.721	-3,2%	-412.565	-1,4%	-4.576.582	-15,4%	1009,3%
(-) Depreciação e amortização	-4.745	0,0%	-4.590	0,0%	-4.740	0,0%	3,3%
(-) Encargos financeiros líquidos	-2.775.554	-8,9%	-2.610.976	-8,8%	-1.307.946	-4,4%	-49,9%
(=) Resultado antes do RNO	-3.794.021	-12,1%	-3.028.130	-10,2%	-5.889.268	-19,8%	94,5%
(+/-) RNO	0	0,0%	0	0,0%	0	0,0%	0,0%
(=) Resultado antes do IR e CS	-3.794.021	-12,1%	-3.028.130	-10,2%	-5.889.268	-19,8%	94,5%
(-) IR e CS	1.226.690	3,9%	890.488	3,0%	1.525.454	5,1%	71,3%
(=) RESULTADO LÍQUIDO DO EXERCÍCIO	-2.567.331	-8,2%	-2.137.642	-7,2%	-4.363.814	-14,6%	104,1%



5.1. Análise de Faturamento

Conforme quadro de obtenção de receitas do semestre pode-se constatar as oscilações ocorridas no período, demonstrando no mês de maio de 2023 uma receita na ordem de R\$ 29,8 milhões, advinda majoritariamente de Vendas Mercado Interno - Equipamentos ocorrida na Recuperanda Noma do Brasil.

www.valorconsultores.com.br

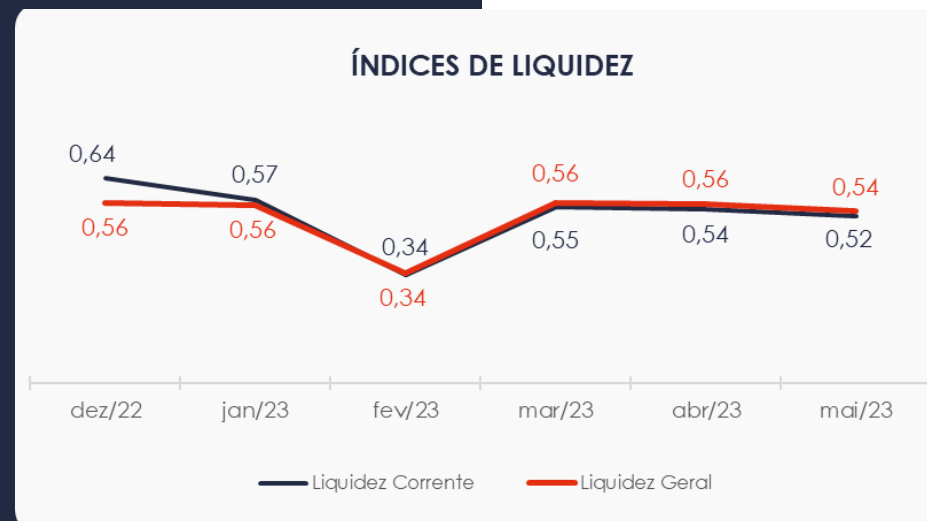


27



5.2. Índices de Liquidez

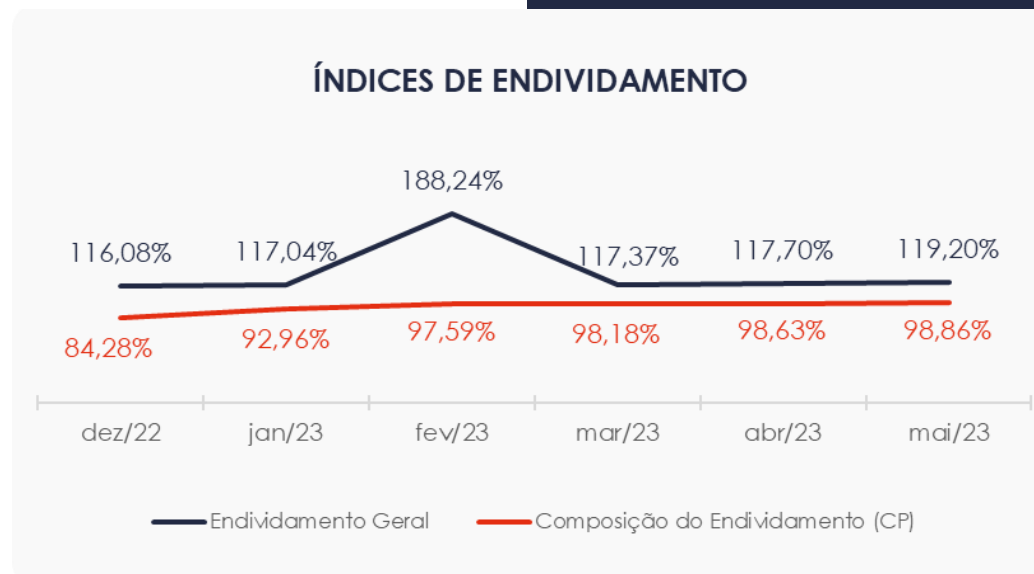
Os índices de liquidez avaliam a capacidade financeira de uma empresa satisfazer as obrigações assumidas com terceiros e conforme visualizado o índice de liquidez geral da Recuperanda se manteve estável entre os meses do último trimestre, apresentando o valor de **R\$ 0,52**, demonstrando que a sociedade empresária **não dispunha** de ativos suficientes para o pagamento das suas dívidas com vencimento a curto e longo prazos, uma vez que a capacidade de pagamento era de **R\$ 0,52** para cada **R\$ 1,00** de dívida.



6. ENDIVIDAMENTO

6.1. Endividamento Total

No referido mês de análise o endividamento da empresa totalizou R\$ 755,9 milhões, representando 119% do valor constante no ativo. Observa-se também que houve um aumento na composição do endividamento, tendo as dívidas vincendas a curto prazo passado de 98,63% para 98,86%, em maio de 2023.



6.2. Endividamento Sujeito a Recuperação Judicial

Em relação aos credores sujeitos aos efeitos do PRJ verifica-se que foram alocados pelas Recuperandas um saldo de R\$ 439,3 milhões, demonstrando até o momento a maior parte em Empréstimos e Financiamentos – RJ, respectivamente 54,9%.

Destaca-se que os valores apresentados neste grupo constam diferentes do quadro de credores apresentado pela Recuperanda.

www.valorconsultores.com.br



30



7. FLUXO DE CAIXA

Para melhor compreensão apresenta-se a seguir a demonstração do fluxo de caixa da empresa Recuperanda, realizado pelo método direto, referente aos últimos três meses.

www.valorconsultores.com.br

DEMONSTRAÇÃO DO FLUXO DE CAIXA	mar/23	abr/23	mai/23
ATIVIDADES OPERACIONAIS			
Movimentação de clientes a receber	22.574.213	20.366.642	31.572.038
Movimentação de outros créditos	-12.596.793	12.669.086	27.223.138
Movimentação de fornecedores	-171.820.074	-24.552.065	-37.896.081
Movimentação de tributos	-8.306.434	-7.825.997	-5.642.753
Movimentação de despesas e outras obrig.	-3.066.502	-8.765.924	-11.832.052
Fluxo das atividades operacionais	-173.215.590	-8.108.260	3.424.290
ATIVIDADES DE INVESTIMENTOS			
Movimentação de investimentos	-185	0	0
Movimentação de imobilizado	152.619	145.852	149.823
Movimentação de intangível	28.456	27.538	28.456
Fluxo das atividades de investimentos	180.889	173.390	178.279
ATIVIDADES DE FINANCIAMENTOS			
Movimentação de empr. e financ.	6.843.232	6.360.736	-3.699.228
Fluxo das atividades de financiamento	6.843.232	6.360.736	-3.699.228
ATIVIDADES DE CREDORES RJ			
Movimentação de credores RJ	166.323.947	-835.560	0
Fluxo das atividades de credores RJ	166.323.947	-835.560	0
ATIVIDADES DE PATRIMÔNIO LÍQUIDO			
Movimentação de patrimônio líquido	23.009	845.296	22.295
Fluxo das atividades de patrimônio líquido	23.009	845.296	22.295
Variação líquida do caixa	155.487	-1.564.398	-74.364

31



7.1. Principais Fontes de Entrada

As principais fontes de entrada de receita no período foram relacionadas com o recebimento de clientes e outros créditos que juntos totalizaram R\$ 58,9 milhões.

7.2. Principais Saídas

Os movimentos de saídas que contribuíram para saldo negativo foram pagamentos de fornecedores, tributos, despesas, outras obrigações e empréstimos, tendo totalizado no período uma saída de caixa de R\$ 59 milhões.





MARINGÁ/PR

Av. Duque de Caxias, nº 882
Edifício New Tower Plaza
Torre II, 6º Andar, Sala 603
Zona 07 - CEP 87020-025

+55 44 3041-4882

CURITIBA/PR

Av. Cândido de Abreu, nº 470
Edifício Neo Business
14º Andar, Conjunto 1407
Centro Cívico - CEP 87020-025

+55 41 3122-2060

SÃO PAULO/SP

Av. Paulista, nº 2300
Edifício São Luís Gonzaga
Andar Pilotis
Bela Vista - CEP 01310-300

+55 11 2847-4958



Documento assinado digitalmente, conforme MP nº 2.200-2/2001, Lei nº 11.419/2006, resolução do Projudi, do TJPR/OE
Validação deste em <https://projudi.tjpr.jus.br/projudi/> - Identificador: PJTSR BWN5Y KNT7A B457B