



Dezembro/2025

72º RELATÓRIO MENSAL DE ATIVIDADES

Mobiliadora Arasul Ltda
Mobisul – Indústria Moveleira Do Paraná Ltda
Smp – Indústria E Comércio De Móveis Ltda
Transportadora Jer Ltda
Rumol Indústria De Móveis Ltda



Documento assinado digitalmente, conforme MP nº 2.200-2/2001, Lei nº 11.419/2006, resolução do Projudi, do TJPR/OE
Validação deste em <https://projudi.tjpr.jus.br/projudi/> - Identificador: PJLA4 9KSW5 E59VZ WYKJR

Administradora Judicial
ajsmmoveis@valorconsultores.com.br

RECUPERAÇÃO JUDICIAL N. 0002962-73.2019.8.16.0045
11ª VARA CÍVEL E EMPRESARIAL DE LONDRINA/PR



Documento assinado digitalmente, conforme MP nº 2.200-2/2001, Lei nº 11.419/2006, resolução do Projudi, do TJPR/OE
Validação deste em <https://projudi.tjpr.jus.br/projudi/> - Identificador: PJLA4 9KSW5 E59VZ WYKJR

SUMÁRIO

1. Glossário Online.....	4	5.4. Estoques.....	24
2. Cronograma Processual.....	5	5.5. Imobilizado.....	25
3. Acompanhamento do Plano de Recuperação.....	6	5.6. Investimentos.....	26
4. Informações Operacionais.....	8	6. Análise de Resultados.....	27
4.1. Constatação das Condições de Funcionamento.....	8	6.1. Análise de Faturamento.....	28
4.2. Quadro Funcional.....	9	6.2. Índices de Liquidez.....	29
4.3. Fotos da Vistoria.....	11	7. Endividamento.....	30
5. Informações Financeiras.....	19	7.1. Endividamento Total.....	30
5.1. Balanço Patrimonial Consolidado.....	19	7.2. Endividamento Sujeito a Recuperação Judicial.....	31
5.1.1. Principais Movimentações do Ativo.....	20	8. Fluxo de Caixa.....	32
5.1.2. Principais Movimentações do Passivo.....	21	8.1. Principais Fontes de Entrada.....	33
5.2. Contas a Receber.....	22	8.2. Principais Saídas.....	33
5.3. Contas a Pagar.....	23		



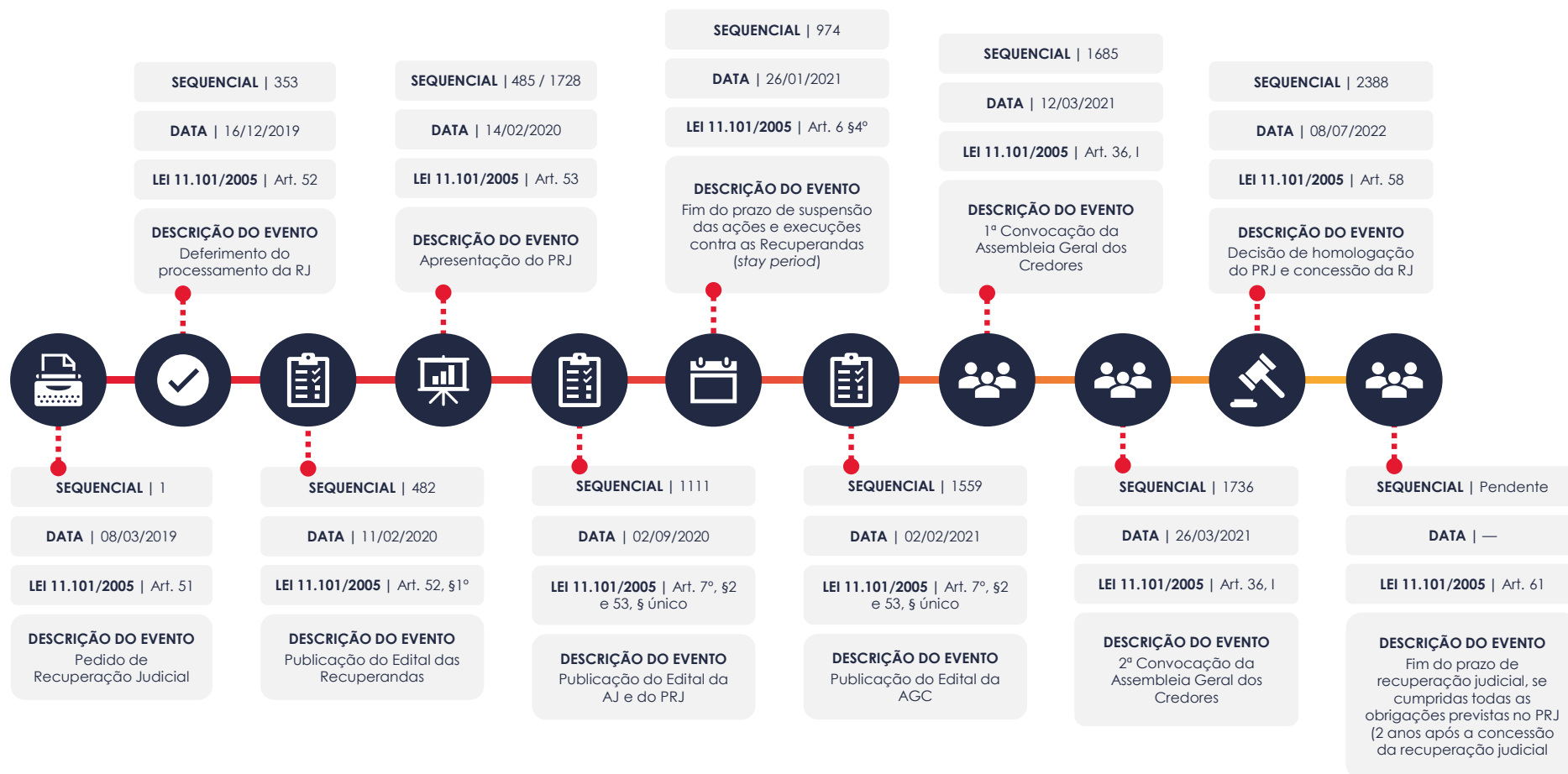
1. GLOSSÁRIO ONLINE

www.valorconsultores.com.br

Para consulta do glossário online referente às informações operacionais e financeiras delineadas no presente Relatório Mensal de Atividades, acesse o link <https://www.valorconsultores.com.br/modelos>.



2. CRONOGRAMA PROCESSUAL



www.valorconsultores.com.br

5



Documento assinado digitalmente, conforme MP nº 2.200-2/2001, Lei nº 11.419/2006, resolução do Projudi, do TJPR/OE
Validação deste em <https://projudi.tjpr.jus.br/projudi/> - Identificador: PJLA4 9KSW5 E59VZ WYKJR

3. ACOMPANHAMENTO DO PLANO DE RECUPERAÇÃO JUDICIAL

O Plano de Recuperação Judicial das Recuperandas, homologado judicialmente (seq. 2388), foi apresentado em mov. 485.2 e aditado em mov. 1728,2, contando com as cláusulas de pagamento abaixo resumidas:

CLASSE I - Trabalhista	CLASSE II - Garantia Real	CLASSE III - Quirografários	CLASSE IV - ME e EPP
PRAZO DE PAGAMENTO —	Não há credores (seq. 2451)	PRAZO DE PAGAMENTO Até R\$ 5 mil – 90 dias Acima de R\$ 5 mil – 156 meses	PRAZO DE PAGAMENTO Até R\$ 2 mil – 60 dias Acima de R\$ 2 mil – 120 meses
TERMO INICIAL EVENTO BASE Decisão homologatória (seq. 2388) DATA 08/07/2022		TERMO INICIAL EVENTO BASE Decisão homologatória (seq. 2388) DATA 08/07/2022	TERMO INICIAL EVENTO BASE Decisão homologatória (seq. 2388) DATA 08/07/2022
CARÊNCIA —		CARÊNCIA 24 meses	CARÊNCIA 24 meses
PRAZO TOTAL —		PRAZO TOTAL 15 anos	PRAZO TOTAL 12 anos
PREVISÃO INÍCIO — TÉRMINO —		PREVISÃO INÍCIO 08/07/2022 TÉRMINO 08/07/2037	PREVISÃO INÍCIO 08/07/2022 TÉRMINO 08/07/2034
SITUAÇÃO Em andamento		SITUAÇÃO Em andamento	SITUAÇÃO Em andamento



No tocante ao cumprimento do PRJ no decorrer do tempo, confira adiante as datas dos eventos mais relevantes.

Os comprovantes de pagamento encaminhados pelas Recuperandas podem ser solicitados para consulta no endereço eletrônico da AJ (ajsmmoveis@valorconsultores.com.br).



4. INFORMAÇÕES OPERACIONAIS

4.1. Constatação das Condições de Funcionamento

As informações que subsidiam o presente relatório foram coletadas pelo representante da AJ, Cleverson Marcel Colombo, através de vistorias *in loco* realizadas na sede das empresas, na cidade de Arapongas/PR, no dia 12/12/2025, sem acompanhamento.

No ato, conforme consta nas fotos adiante colacionadas, atestou o representante da AJ diferentes cenários nos 04 locais distintos nos quais está distribuída a atividade comercial e fabril do Grupo SMP na cidade de Arapongas/PR, sendo eles: i) Fábrica de colchões (SMP), onde há prédio da área comercial da SMP, sendo o local onde a Transportadora JER também está sediada; ii) Fábrica de estofados (Arasul – Barracão II), onde funciona o escritório de RH; iii) Fábrica de estofados (Arasul – Barracão I), onde há serralha e fábrica de sofás; e iv) Fábrica de espuma.

Deste modo, todas as unidades estavam funcionando regularmente, com estoques de matéria-prima e funcionários laborando em todos os setores vistoriados, com especial destaque à Fábrica de Estofados do Barracão I, voltada à serralha e fábrica de sofás, onde se concentra a grande maioria dos trabalhadores do Grupo SMP e onde há o maior volume de produção, embora tenha sido observada a redução de uma célula produtiva.

Além disso, na referida fábrica, constatou-se que o estoque de sofás se encontra em menor volume, em razão do período do ano apresentar maior intensidade de expedições.

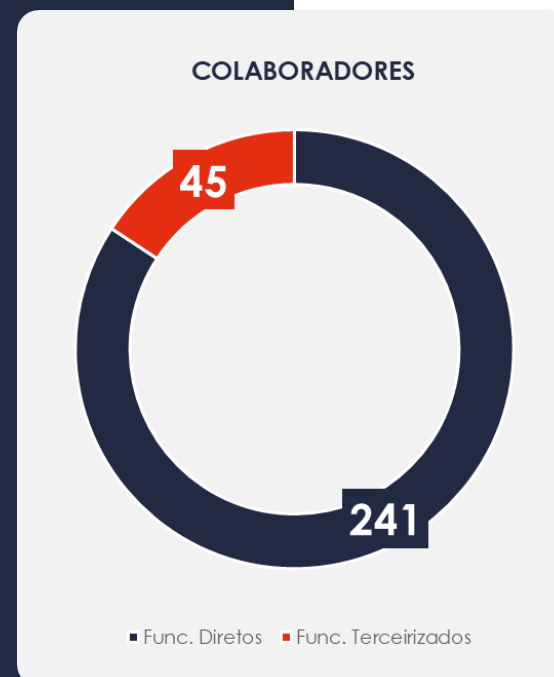


4.2. Quadro Funcional

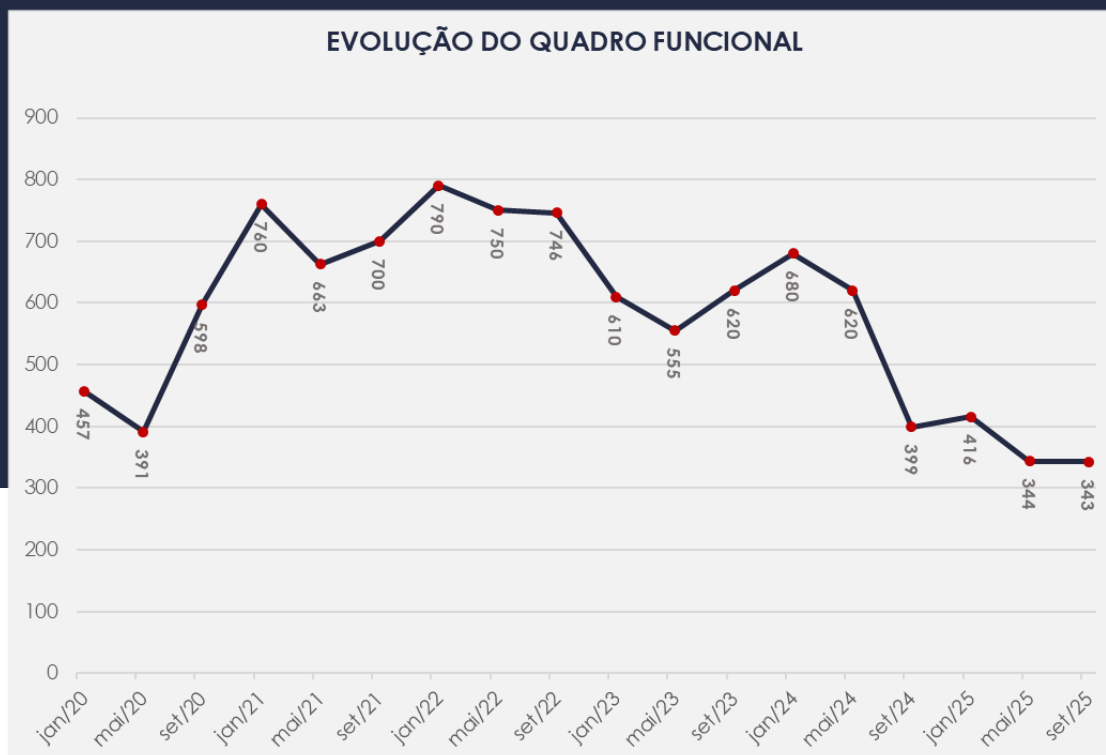
Pelas informações prestadas no corrente mês, as Recuperandas contam com 286 funcionários, dos quais 241 são empregados diretos e 45 prestam serviços de modo terceirizado, na forma ilustrada ao lado:

Destaca-se que todos os salários foram pagos, inclusive os depósitos de FGTS.

Quanto à redução do quadro de funcionários, foi informado que a diminuição decorre da desativação de uma célula de produção da fábrica de sofás.

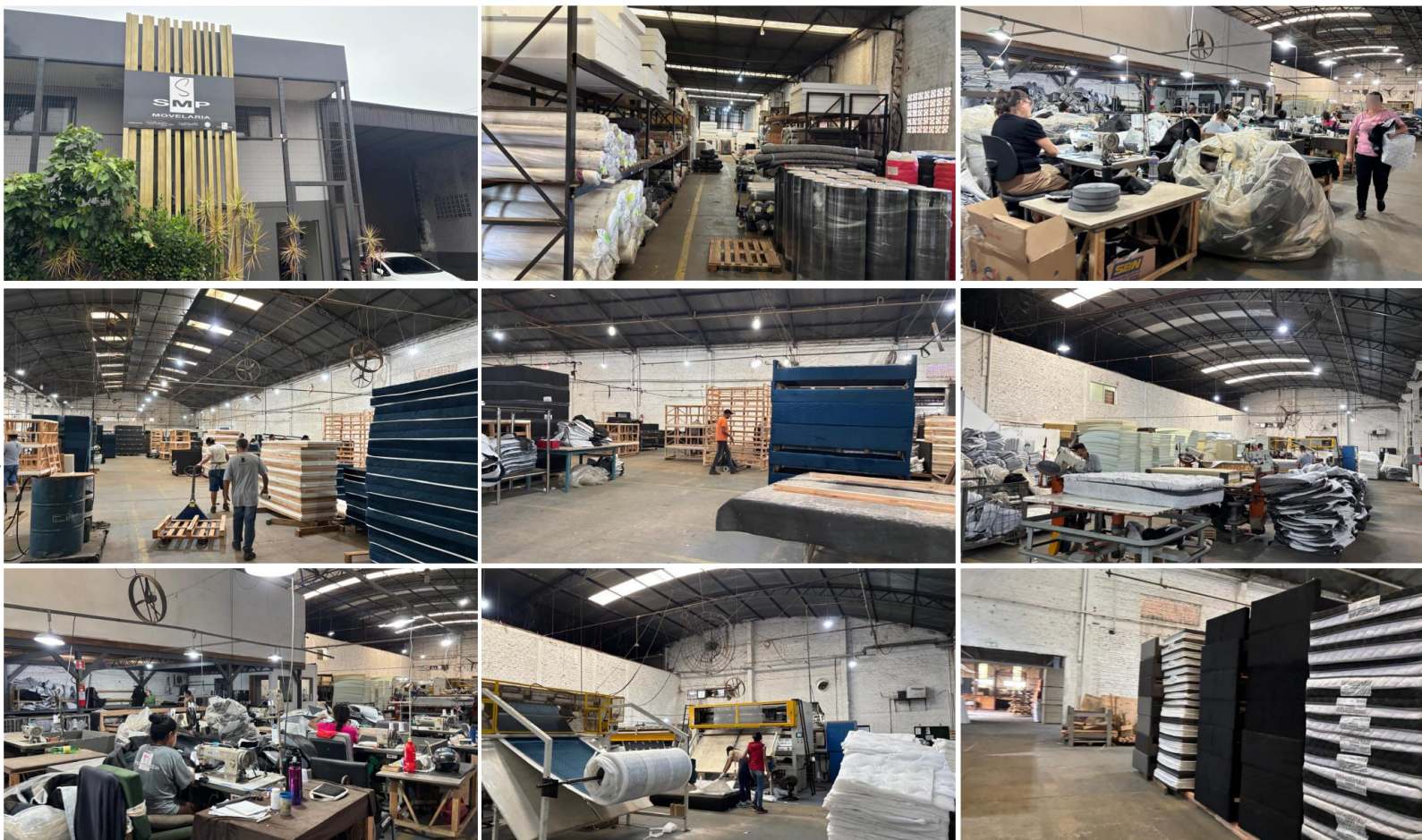


O comparativo que demonstra o progresso do quadro de funcionários, registrados ou não, das Recuperandas ao longo tempo, desde o seu pedido de Recuperação Judicial até os dias atuais, está estampado pelo gráfico abaixo:



4.3. Fotos da Vistoria

SMP – Área administrativa, fábrica de colchões



www.valorconsultores.com.br

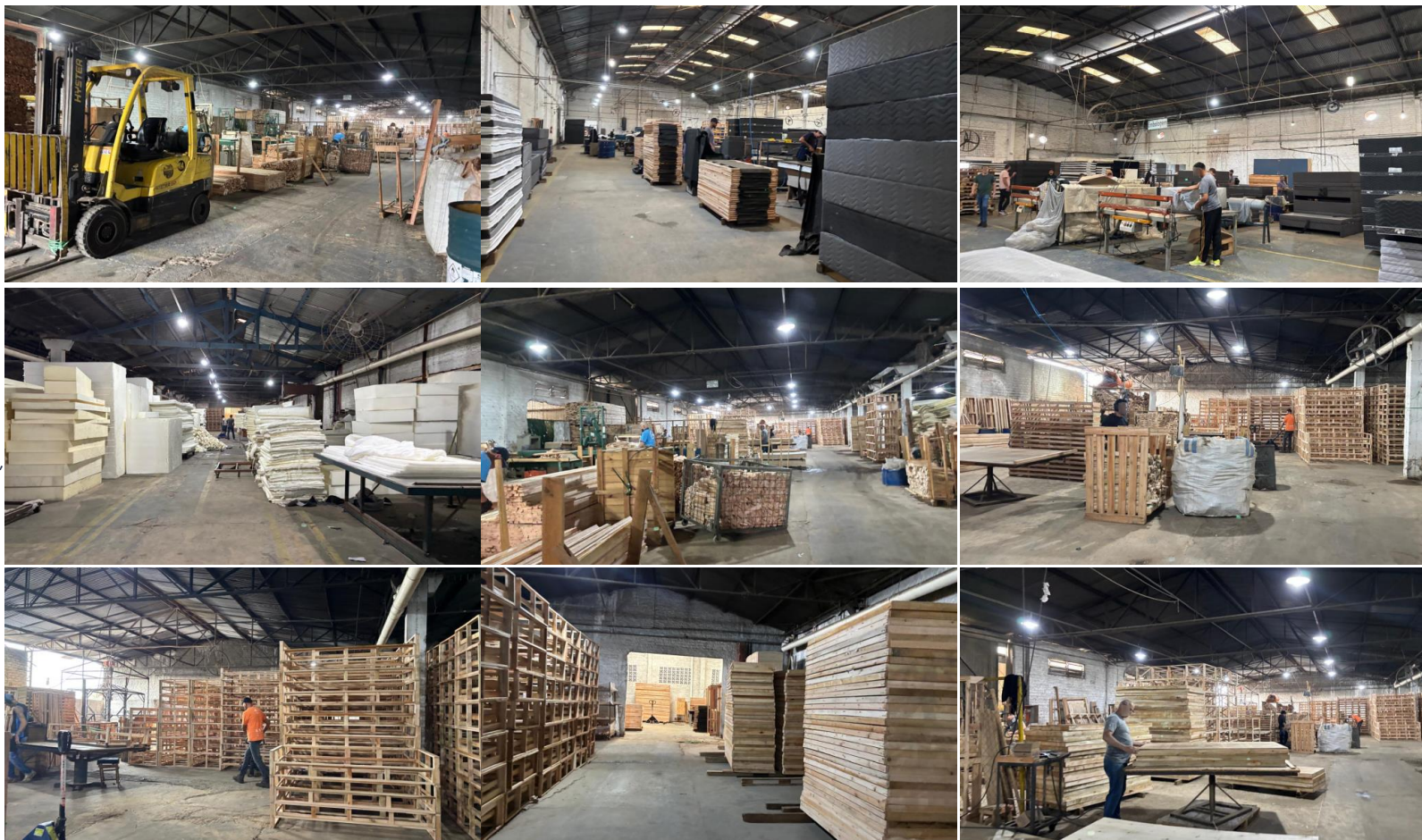
11



Documento assinado digitalmente, conforme MP nº 2.200-2/2001, Lei nº 11.419/2006, resolução do Projudi, do TJPR/OE
Validação deste em <https://projudi.tjpr.jus.br/projudi/> - Identificador: PJLA4 9KSWS E59VZ WYKJR

4.3. Fotos da Vistoria

SMP – Área administrativa,
fábrica de colchões



www.valorconsultores.com.br

12



Documento assinado digitalmente, conforme MP nº 2.200-2/2001, Lei nº 11.419/2006, resolução do Projudi, do TJPR/OE
Validação deste em <https://projudi.tjpr.jus.br/projudi/> - Identificador: PJLA4 9KSW5 E59VZ WYKJR

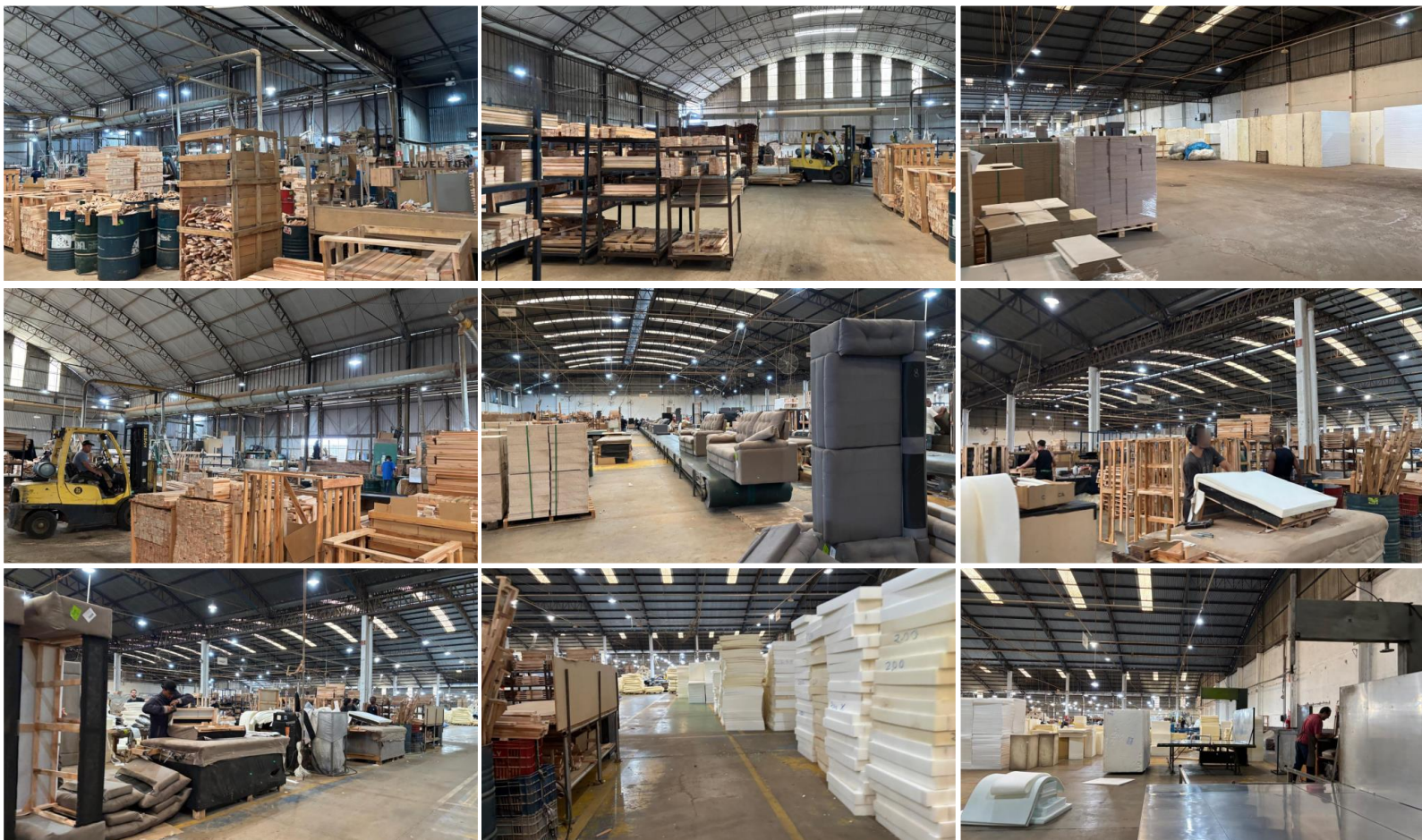
4.3. Fotos da Vistoria

SMP – Área administrativa,
fábrica de colchões



4.3. Fotos da Vistoria

Arasul - Barracão I. Fábrica de estofados

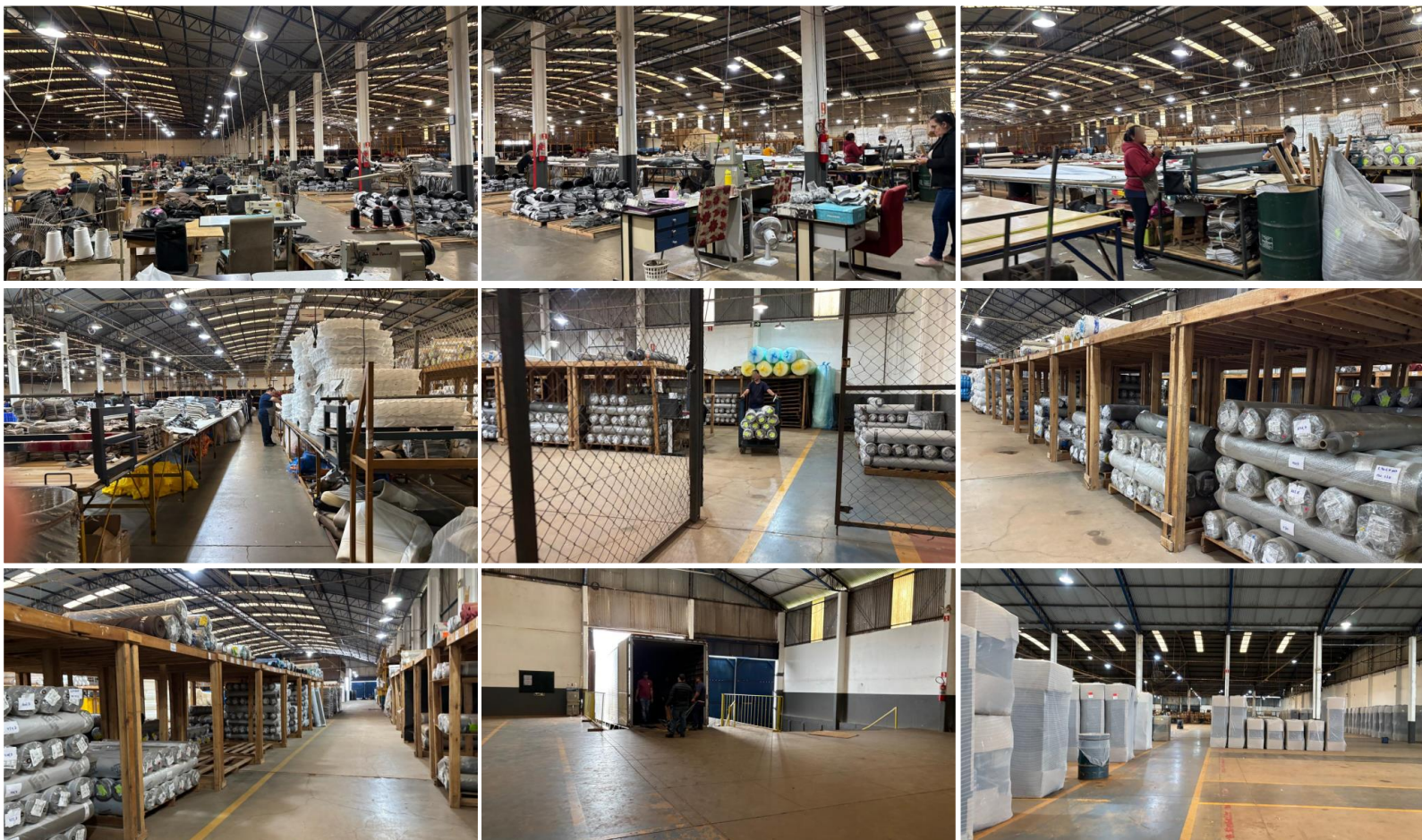


www.valorconsultores.com.br

14



Documento assinado digitalmente, conforme MP nº 2.200-2/2001, Lei nº 11.419/2006, resolução do Projudi, do TJPR/OE
Validação deste em <https://projudi.tjpr.jus.br/projudi/> - Identificador: PJLA4 9KSW5 E59VZ WYKJR



4.3. Fotos da Vistoria

Arasul - Barracão I. Fábrica de estofados

www.valorconsultores.com.br

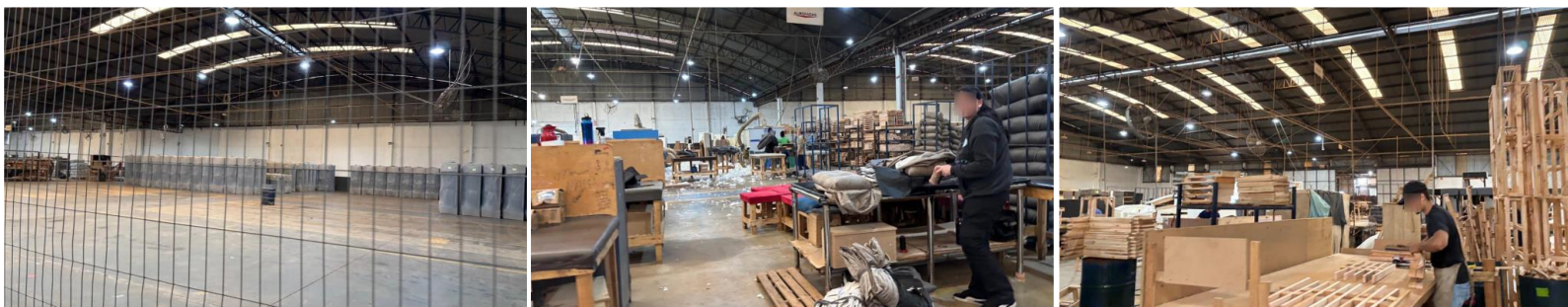
15



Documento assinado digitalmente, conforme MP nº 2.200-2/2001, Lei nº 11.419/2006, resolução do Projudi, do TJPR/OE
Validação deste em <https://projudi.tjpr.jus.br/projudi/> - Identificador: PJLA4 9KSW5 E59VZ WYKJR

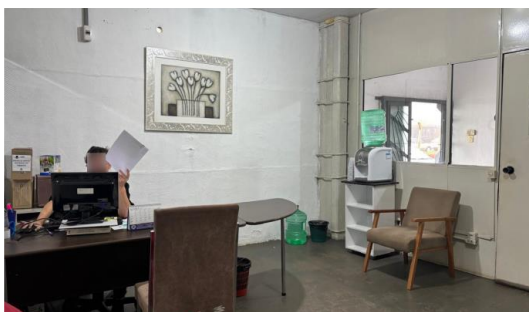
4.3. Fotos da Vistoria

Arasul - Barracão I. Fábrica de estofados



4.3. Fotos da Vistoria

Arasul - Barracão II.
Escritório



4.3. Fotos da Vistoria

Fábrica de espuma



5. INFORMAÇÕES FINANCEIRAS

5.1. Balanço Patrimonial Consolidado

A seguir, apresentamos a análise dos dados da composição dos Ativos e Passivos, bem como suas variações no último trimestre.

www.valorconsultores.com.br

BALANÇO PATRIMONIAL	ago/25	AV	set/25	AV	out/25	AV	AH
ATIVO							
Ativo Circulante							
Caixa e Equivalentes a Caixa	185.094	0,2%	160.721	0,2%	270.993	0,3%	68,6%
Créditos	57.402.850	61,3%	58.837.860	61,6%	61.627.206	62,9%	4,7%
Outros Créditos	776.166	0,8%	778.615	0,8%	783.825	0,8%	0,7%
Tributos a Recuperar/Compensar	13.237.992	14,1%	13.564.706	14,2%	13.633.386	13,9%	0,5%
Estoques	8.636.015	9,2%	8.822.414	9,2%	8.290.826	8,5%	-6,0%
Despesas do Exercício Seguinte	31.405	0,0%	31.405	0,0%	31.405	0,0%	0,0%
Total do Ativo Circulante	80.269.522	85,8%	82.195.721	86,1%	84.637.640	86,5%	3,0%
Ativo Não Circulante							
Investimentos	757.291	0,8%	757.291	0,8%	757.291	0,8%	0,0%
Imobilizado	12.572.757	13,4%	12.541.357	13,1%	12.505.655	12,8%	-0,3%
Total do Ativo Não Circulante	13.330.048	14,2%	13.298.648	13,9%	13.262.946	13,5%	-0,3%
TOTAL DO ATIVO	93.599.570	100,0%	95.494.369	100,0%	97.900.586	100,0%	2,5%



5.1.1. Principais Movimentações do Ativo

Caixa e Equivalentes a Caixa: Composto pelas contas "Caixa", "Bancos" e "Factoring", este grupo apresentou um saldo final de R\$ 270 mil em outubro/25. No período analisado, foi registrada uma alta de R\$ 110 mil, atribuída principalmente à conta "Factoring", na Recuperanda SMP.

Créditos: Este grupo totalizou R\$ 61,6 milhões, dos quais R\$ 11,8 milhões referem-se a duplicatas descontadas e R\$ 2 milhões estão provisionados como Créditos de Devedores Duvidosos. Observa-se que a maior parte desse montante está concentrada na Recuperanda SMP. Entre setembro e outubro de 2025, houve um aumento de R\$ 2,7 milhões, equivalente a 4,7%, principalmente em razão das duplicadas a receber.

Tributos a Recuperar/Compensar: O saldo deste grupo é composto por valores passíveis de compensação com tributos devidos pelas Recuperandas. Em outubro/25, o montante totalizou R\$ 13,6 milhões, distribuído entre créditos de ICMS, IPI, PIS e COFINS a recuperar, além de IRPJ e CSLL a compensar. No período analisado, houve um acréscimo de R\$ 68 mil, correspondendo a 0,5%.



BALANÇO PATRIMONIAL	ago/25	AV	set/25	AV	out/25	AV	AH
PASSIVO							
Passivo Circulante							
Empréstimos e Financiamentos	24.637.967	26,3%	25.693.971	26,9%	26.544.075	27,1%	3,3%
Fornecedores	6.465.473	6,9%	6.563.583	6,9%	7.192.131	7,3%	9,6%
Obrigações Sociais e Trabalhistas	64.221.104	68,6%	64.854.286	67,9%	65.176.191	66,6%	0,5%
Obrigações Tributárias	14.409.760	15,4%	14.445.184	15,1%	14.481.365	14,8%	0,3%
Outras Obrigações	8.644.046	9,2%	8.642.121	9,0%	8.645.418	8,8%	0,0%
Total do Passivo Circulante	118.378.351	126,5%	120.199.146	125,9%	122.039.179	124,7%	1,5%
Passivo Não Circulante							
Empréstimos e Financiamentos LP	9.887.246	10,6%	9.767.552	10,2%	9.708.792	9,9%	-0,6%
Credores Recuperação Judicial - RJ - LP	25.634.584	27,4%	25.635.930	26,8%	25.469.980	26,0%	-0,6%
Parcelamento de Tributos LP	8.256.601	8,8%	8.272.099	8,7%	8.287.596	8,5%	0,2%
Receitas Diferidas LP	26.735.910	28,6%	26.735.910	28,0%	26.735.910	27,3%	0,0%
Total do Passivo Não Circulante	70.514.341	75,3%	70.411.490	73,7%	70.202.279	71,7%	-0,3%
Patrimônio Líquido							
Capital Social	3.930.000	4,2%	3.930.000	4,1%	3.930.000	4,0%	0,0%
Reservas de Capital	24.395.890	26,1%	24.395.890	25,5%	24.395.890	24,9%	0,0%
Lucros e/ou Prejuízos Acumulados	-112.791.181	-120,5%	-112.791.181	-118,1%	-112.791.181	-115,2%	0,0%
Lucros/Prejuízo do Exercício	-5.710.621	-6,1%	-5.545.625	-5,8%	-4.758.771	-4,9%	-14,2%
Ajustes de Exercícios Anteriores	-5.117.209	-5,5%	-5.105.351	-5,3%	-5.116.809	-5,2%	0,2%
Total do Patrimônio Líquido	-95.293.121	-101,8%	-95.116.267	-99,6%	-94.340.871	-96,4%	-0,8%
TOTAL DO PASSIVO	93.599.570	100,0%	95.494.369	100,0%	97.900.586	100,0%	2,5%

www.valorconsultores.com.br

5.1.2. Principais Movimentações do Passivo

Empréstimos e Financiamentos a CP e LP: Durante o período analisado, os empréstimos e financiamentos de curto prazo apresentaram um aumento de R\$ 850 mil, resultando em um saldo final de R\$ 26,5 milhões em outubro/25. No longo prazo, houve uma queda de R\$ 58 mil, totalizando um saldo de R\$ 9,7 milhões no mesmo período. Somados, esses grupos representam 37% do passivo das Recuperandas.

Fornecedores: Em outubro/25, o saldo deste grupo totalizou R\$ 7,1 milhões, correspondendo a 7,3% do passivo total. Entre setembro e outubro de 2025, foi registrado um crescimento de R\$ 628 mil, equivalente a 9,6%, com destaque para a Recuperanda SMP.

Obrigações Sociais e Trabalhistas: Este grupo é composto principalmente por valores de INSS e FGTS a recolher. No período analisado, o saldo atingiu R\$ 65,1 milhões, configurando-se como a maior obrigação no passivo das Recuperandas e representando 66,6% do total. Em relação ao mês de outubro/25, houve uma alta de 0,5%, correspondente a R\$ 321 mil.

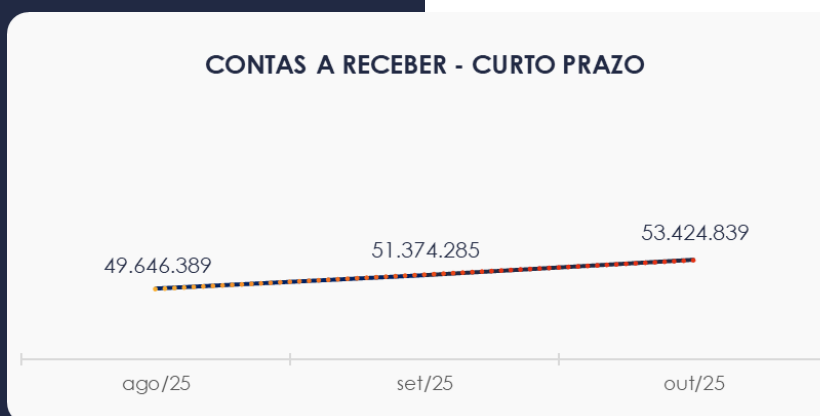


5.2. Contas a Receber

No período analisado, as contas a receber de curto prazo registraram um saldo de R\$ 53,4 milhões, com um acréscimo de R\$ 2 milhões, ou seja, 4%. Essa movimentação ocorreu, principalmente, em razão da conta Duplicatas a Receber.

Ressalta-se que as Recuperandas não possuem créditos a receber no longo prazo.

CONTAS A RECEBER - CURTO PRAZO

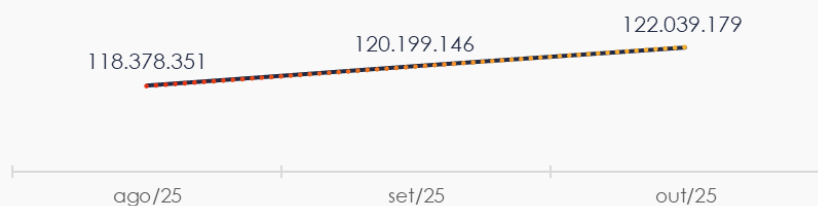


5.3. Contas a Pagar

Entre setembro e outubro de 2025, as contas a pagar das empresas apresentaram um acréscimo de R\$ 1,8 milhão. O maior volume deste grupo é composto por Obrigações Sociais e Trabalhistas, que totalizaram R\$ 65,1 milhões, representando 53,4% do total das contas a pagar, com destaque para as Recuperandas SMP e Arasul.

Conforme demonstrado no gráfico abaixo, os valores a pagar de longo prazo somaram R\$ 17,9 milhões, dos quais R\$ 9,7 milhões referem-se a empréstimos e financiamentos e R\$ 8,2 milhões referem-se a parcelamentos de tributos.

CONTAS A PAGAR - CURTO PRAZO



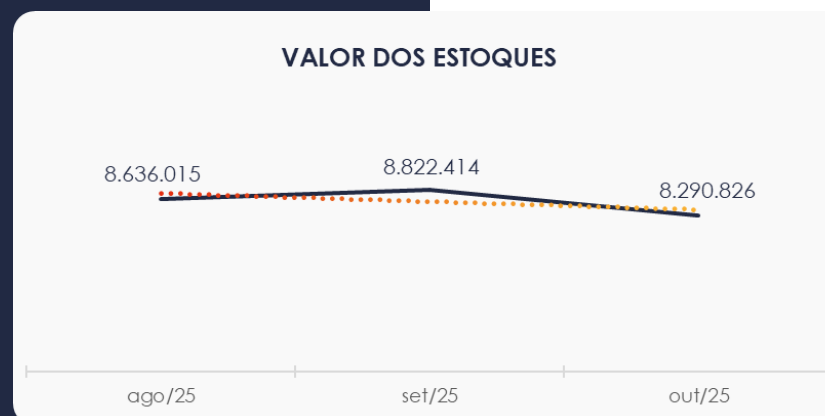
CONTAS A PAGAR - LONGO PRAZO



5.4. Estoques

Em outubro/25, o saldo dos estoques finalizou em R\$ 8,2 milhões, apresentando uma redução de R\$ 531 mil em relação ao mês anterior. Destaca-se que 73,3% do total corresponde a Matéria-Prima, enquanto o restante é composto por Produtos Acabados e Mercadorias em Transição.

Ao lado, encontra-se um quadro que ilustra as variações ocorridas ao longo do trimestre.



5.5. Imobilizado

Em outubro/25, este grupo apresentou um saldo de R\$ 12,5 milhões, registrando uma redução de R\$ 35 mil, referente à contabilização da parcela de depreciação.

Ao lado, encontra-se um quadro demonstrativo com a composição detalhada do Imobilizado.

IMOBILIZADO	ago/25	set/25	out/25	AV	Variação
Máquinas e Equipamentos	21.494.828	21.499.426	21.499.426	171,9%	0
Veículos	1.808.982	1.808.982	1.808.982	14,5%	0
Móveis e Utensílios	15.769	15.769	15.769	0,1%	0
Construção em Andamento	3.000	3.000	3.000	0,0%	0
Equipamentos de Informática	105.284	105.284	105.284	0,8%	0
Instalações	2.984	2.984	2.984	0,0%	0
Imóveis	7.954.030	7.954.030	7.954.030	63,6%	0
(-) Depreciação Acumulada	-18.812.120	-18.848.119	-18.883.820	-151,0%	-35.702
TOTAL	12.572.757	12.541.357	12.505.655	100,0%	-35.702



5.6. Investimentos

Composto exclusivamente pela conta "Conta corrente entre empresas RJ", este grupo não apresentou movimentações no período de setembro a outubro de 2025. Em outubro/25, representou 0,8% do total do ativo, totalizando R\$ 757 mil.



6. ANÁLISE DE RESULTADOS

Com base nas demonstrações financeiras recebidas, foi analisada a demonstração de resultado das Recuperandas no mês de outubro/25, constatando-se que, no referido mês, as empresas apresentaram um lucro líquido de 6,6% sobre seu faturamento, equivalente a R\$ 786 mil.

Em relação ao ano de 2025, o faturamento acumulado alcançou R\$ 99,5 milhões, com um prejuízo de R\$ 4,7 milhões, no mesmo período.

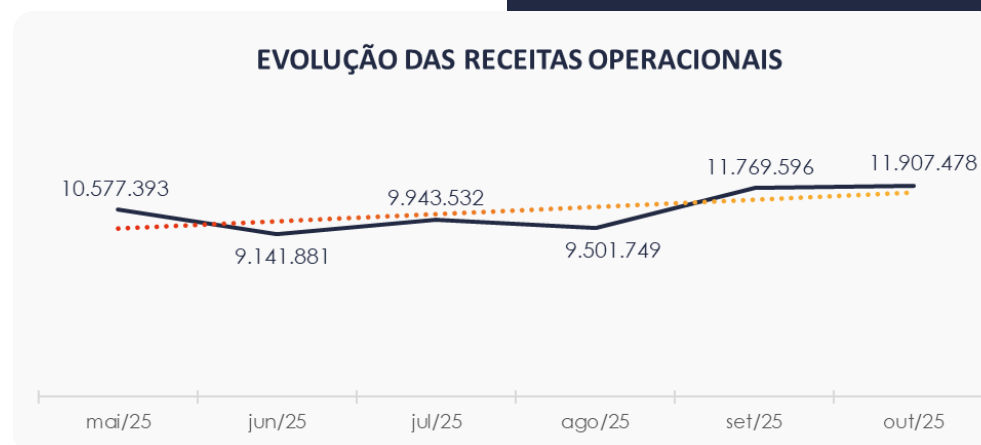
www.valorconsultores.com.br

DRE	ago/25	set/25	AV	out/25	AV	AH	Acum. 2024	Acum. 2025
RECEITAS OPERACIONAIS BRUTAS	9.501.749	11.769.596	100,0%	11.907.478	100,0%	1,2%	146.413.643	99.572.908
(-) Deduções das receitas	-3.764.379	-4.587.968	-39,0%	-4.936.686	-41,5%	7,6%	-57.592.236	-39.798.748
(=) Receitas líquidas	5.737.370	7.181.627	61,0%	6.970.791	58,5%	-2,9%	88.821.406	59.774.160
(-) Custos das Vendas e Serviços	-4.521.656	-5.286.179	-44,9%	-4.606.299	-38,7%	-12,9%	-67.950.210	-47.536.270
(=) Lucro bruto	1.215.714	1.895.448	16,1%	2.364.493	19,9%	24,7%	20.871.196	12.237.890
(-) Despesas operacionais	-476.732	-466.552	-4,0%	-457.829	-3,8%	-1,9%	-9.232.446	-6.272.689
(=) EBITDA	738.981	1.428.896	12,1%	1.906.663	16,0%	33,4%	11.638.750	5.965.201
(-) Depreciação e amortização	-37.008	-35.998	-0,3%	-35.702	-0,3%	-0,8%	-486.762	-376.418
(-) Encargos financeiros líquidos	-1.141.537	-1.115.035	-9,5%	-821.487	-6,9%	-26,3%	-12.087.977	-9.835.644
(=) Resultado antes do RNO	-439.564	277.863	2,4%	1.049.475	8,8%	277,7%	-935.989	-4.246.862
(+/-) RNO	0	0	0,0%	0	0,0%	0,0%	1.375.578	0
(=) Resultado antes do IR e CS	-439.564	277.863	2,4%	1.049.475	8,8%	277,7%	439.589	-4.246.862
(-) IR e CS	-2.591	-112.868	-1,0%	-262.620	-2,2%	132,7%	-1.687.119	-511.909
(=) RESULTADO LÍQUIDO DO EXERCÍCIO	-442.155	164.995	1,4%	786.855	6,6%	376,9%	-1.247.530	-4.758.771



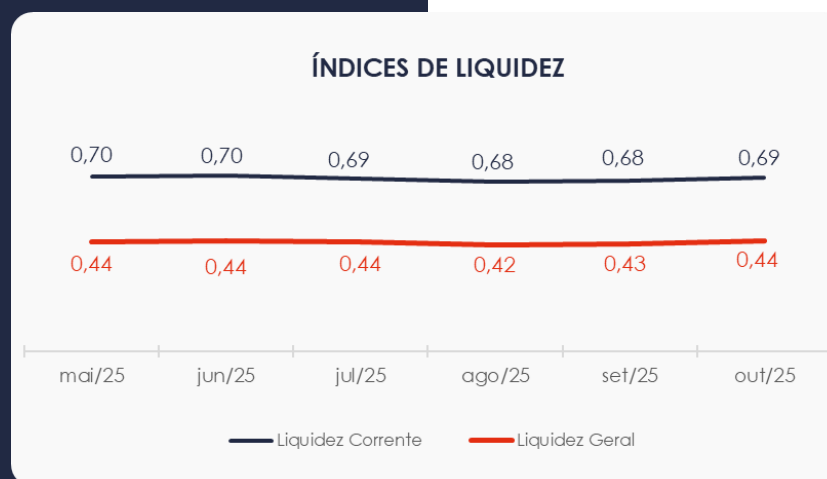
6.1. Análise de Faturamento

Ao lado, apresentamos o quadro de obtenção de receitas do semestre, onde é possível observar as oscilações ocorridas no período. Em outubro/25, a receita alcançou R\$ 11,9 milhões, proveniente principalmente das Vendas de Produtos no Mercado Interno da Recuperanda SMP.



6.2. Índices de Liquidez

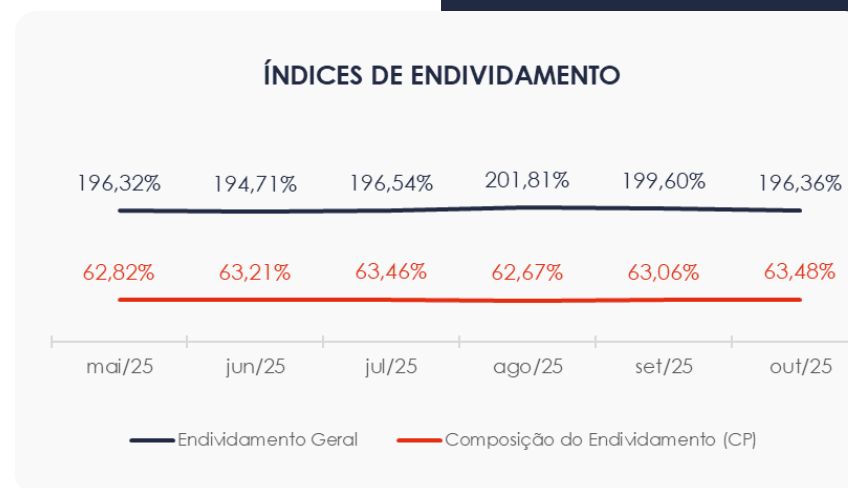
Conforme observado, o índice de liquidez geral das Recuperandas se manteve abaixo do recomendado, apresentando em outubro/25 o valor de **R\$ 0,44**. Nesse contexto, a sociedade empresária **não dispunha** de ativos suficientes para o pagamento de suas dívidas com vencimento a curto e longo prazos, uma vez que a capacidade de pagamento era de **R\$ 0,44** para cada **R\$ 1,00** de dívida.



7. ENDIVIDAMENTO

7.1. Endividamento Total

No mês de análise, o endividamento da empresa totalizou R\$ 192,2 milhões, representando 196,36% em relação ao saldo do ativo. Observa-se também uma alta na composição do endividamento, com as dívidas vincendas a curto prazo passando de 63,06% para 63,48% em outubro/25.



7.2. Endividamento Sujeito a Recuperação Judicial

Em relação aos credores sujeitos aos efeitos do PRJ, as Recuperandas alocaram um saldo de R\$ 25,4 milhões. Entre setembro e outubro/25, houve uma redução de R\$ 165 mil, ocorrida nas Recuperandas SMP, Mobisul e Arasul.



8. FLUXO DE CAIXA

Para melhor compreensão, apresenta-se a seguir a demonstração do fluxo de caixa das Recuperandas, elaborada pelo método direto, referente ao último trimestre.

www.valorconsultores.com.br

DEMONSTRAÇÃO DO FLUXO DE CAIXA	ago/25	set/25	out/25
ATIVIDADES OPERACIONAIS			
Movimentação de clientes a receber	12.906.237	7.392.144	6.888.035
Movimentação de outros créditos	-422.279	-41.527	-829.647
Movimentação de fornecedores	-9.635.119	-5.374.468	-3.446.163
Movimentação de tributos	-1.515.514	-1.995.110	-2.161.774
Movimentação de despesas e outras obrigações	-1.128.228	-950.329	-954.115
Fluxo das atividades operacionais	205.096	-969.290	-503.664
ATIVIDADES DE INVESTIMENTOS			
Movimentação de investimentos	0	0	0
Movimentação de imobilizado	0	-4.598	-0
Movimentação de intangível	0	0	0
Fluxo das atividades de investimentos	0	-4.598	-0
ATIVIDADES DE FINANCIAMENTOS			
Movimentação de empréstimos e financiamentos	-295.470	936.310	791.344
Fluxo das atividades de financiamento	-295.470	936.310	791.344
ATIVIDADES DE CREDORES RJ			
Movimentação de credores RJ	1.346	1.346	-165.950
Fluxo das atividades de credores RJ	1.346	1.346	-165.950
ATIVIDADES DE PATRIMÔNIO LÍQUIDO			
Movimentação de patrimônio líquido	-0	11.859	-11.459
Fluxo das atividades de patrimônio líquido	-0	11.859	-11.459
Variação líquida do caixa	-89.027	-24.373	110.272

32



8.1. Principais Fontes de Entrada

No período, as entradas de receita foram provenientes do recebimento de clientes e movimentações de empréstimos e financiamentos, totalizando R\$ 7,6 milhões.

8.2. Principais Saídas

As saídas que contribuíram para o saldo negativo foram decorrentes do pagamento a fornecedores, tributos, outras obrigações e movimentações de outros créditos, credores RJ e de patrimônio líquido, totalizando uma saída de caixa de R\$ 7,5 milhões.

Como resultado, houve uma variação líquida positiva no caixa de R\$ 110 mil.





MARINGÁ/PR

Av. Duque de Caxias, nº 882
Edifício New Tower Plaza
Torre II, 6º Andar, Sala 603
Zona 07 - CEP 87020-025

+55 44 3041-4882

CURITIBA/PR

Av. Cândido de Abreu, nº 470
Edifício Neo Business
6º Andar, Sala 604
Centro Cívico - CEP 80530-000

+55 41 3044-5299

SÃO PAULO/SP

Av. Paulista, nº 2300
Edifício São Luís Gonzaga
Andar Pilotis
Bela Vista - CEP 01310-300

+55 11 2847-4958

